



Los Angeles County RENT RELIEF PROGRAM



คู่มือโปรแกรมและการสมัคร

แก้ไขปรับปรุง: 13/05/2024

Center by Lendistry บริหารจัดการให้มีโปรแกรมเงินสนับสนุนในนามของบุคคลภายนอกและไม่ได้กำหนดขอบเขต เกณฑ์การมีสิทธิ์ กลยุทธ์การสื่อสาร หรือลำดับเหตุการณ์ตามลำดับเวลา โดยบุคคลภายนอกจะกำหนดรายละเอียดดังกล่าวเมื่อเสนอโปรแกรมเงินสนับสนุน ข้อมูลทั้งหมดในสื่อเอกสารอ้างอิงที่ให้ไว้อาจมีการเปลี่ยนแปลง

เทศมณฑลลอสแอนเจลิส โดยฝ่ายกิจการธุรกิจและผู้บริโภค (Department of Consumer and Business Affairs, DCBA) จะมอบเงินสนับสนุนจำนวน 68,666,000 ดอลลาร์ให้แก่เจ้าของที่ดินที่มีคุณสมบัติเข้าเกณฑ์ซึ่งมีอสังหาริมทรัพย์ตั้งอยู่ในเทศมณฑลลอสแอนเจลิสโดยผ่านทาง **โปรแกรมการช่วยเหลือค่าเช่าประจำเทศมณฑลลอสแอนเจลิส**

โปรแกรมนี้จะให้ความช่วยเหลือทางการเงินโดยตรงแก่เจ้าของที่ดิน เพื่อช่วยบรรเทาผลกระทบที่ก่อให้เกิดความเสียหายทางเศรษฐกิจอันเกิดจากการระบาดใหญ่ของโควิด-19 ซึ่งส่งผลให้ผู้เช่าไม่สามารถจ่ายค่าเช่าปัจจุบันได้

การมอบเงินสนับสนุนจะครอบคลุมค่าใช้จ่ายที่มีคุณสมบัติเข้าเกณฑ์ที่เกิดขึ้นตั้งแต่วันที่ 1 เมษายน 2022 จนถึงปัจจุบันตลอดระยะเวลาที่กำหนด ค่าใช้จ่ายที่มีคุณสมบัติเข้าเกณฑ์รวมถึงหนี้ค่าเช่าที่ยังไม่ได้ชำระและค่าใช้จ่ายที่เกี่ยวข้องอื่น ๆ ที่ตรวจสอบยืนยันได้อย่างเช่นค่าสาธารณูปโภค

แม้ว่าเจ้าของที่ดินที่มีคุณสมบัติเข้าเกณฑ์ทุกรายสามารถสมัครได้ แต่ผู้ที่เข้าเกณฑ์ที่กำหนดเฉพาะตามที่สรุปไว้ด้านล่างจะได้รับอันดับความสำคัญก่อนใคร

ผู้สมัครที่ได้รับเลือกเพื่อรับเงินสนับสนุนจะต้องตรงตามเกณฑ์คุณสมบัติการได้รับสิทธิ์ทั้งหมด ดังต่อไปนี้:

- a. ทรัพย์สินที่เช่าอยู่ในเทศมณฑลลอสแอนเจลิส ไม่รวมเมืองลอสแอนเจลิส
- b. เจ้าของที่ดินสามารถแสดงหลักฐานต้นฉบับเพื่อยืนยันความเป็นเจ้าของ ซึ่งได้รับการพิสูจน์ว่าเป็นจริงโดยใช้แหล่งข้อมูลของบุคคลภายนอก
- c. สามารถตรวจสอบข้อมูล W9 เทียบกับบันทึก IRS ได้
- d. หลักฐานความเกี่ยวข้องกับการเช่าที่ได้รับการยืนยันด้วยหลักฐานข้อตกลงการเช่า
- e. ห้องพักที่ได้รับผลกระทบปัจจุบันยังมีการเช่าจากผู้เช่าที่ได้รับผลกระทบพักอาศัยอยู่และสามารถพิสูจน์ว่าเป็นจริงได้

- f. เงินค่าเช่าที่ค้างชำระได้รับการยืนยันแล้วว่าเกิดขึ้นในเดือนเมษายน 2022 เป็นต้นไป และไม่รวมเดือนใด ๆ ที่ได้รับเงินผ่านโปรแกรมการช่วยเหลือการจ้างงานต่อไปนี้
 - i. Stay Housed LA
 - ii. การสนับสนุนและบริการที่อยู่อาศัยให้เช่าของ DCBA (DCBA Rental Housing Supports and Services)
 - iii. โปรแกรมการช่วยเหลือการจ้างงานประจำเทศมณฑลลอสแอนเจลิส
- g. ค่าใช้จ่ายที่มีคุณสมบัติเข้าเกณฑ์มีหลักฐานเป็นเอกสารหลักฐานที่พิสูจน์ว่าเป็นจริงได้

โปรดทราบ: สถานะการเช่าเมืองของผู้สมัครจะไม่ส่งผลกระทบต่อสิทธิ์ของผู้สมัครโปรแกรมหรือไม่เป็นปัจจัยในการพิจารณาอนุมัติจำนวนเงินสนับสนุนขั้นสุดท้ายของผู้สมัคร

โปรแกรมจะระบุผู้ได้รับเงินสนับสนุนจากกลุ่มเร่งด่วนที่พิสูจน์ว่าเป็นจริงได้โดยใช้เกณฑ์การจัดลำดับความสำคัญดังต่อไปนี้:

- a. เจ้าของที่ดินที่มีรายได้ครัวเรือนหรือรายได้ครัวเรือนของผู้เช่าไม่เกินร้อยละ 80 ของรายได้เฉลี่ยของพื้นที่ (Area Median Income, AMI) สำหรับพื้นที่ในมหานครลอสแอนเจลิส
- b. เจ้าของที่ดินที่มีอสังหาริมทรัพย์ตั้งอยู่ในอาณาเขตการสำรวจสำมะโน ประชากรที่ระบุใน [ดัชนีความเปราะบางและการฟื้นฟูจากโควิด-19](#) ประจำเทศมณฑลที่มีความต้องการ “สูงที่สุด” หรือ “สูง”
- c. เจ้าของที่ดินที่จะได้รับเงินค่าเช่าที่ติดค้างคืนทั้งหมดผ่านการรับความช่วยเหลือด้านการเงิน กล่าวคือ ผู้เช่าค้างเงินค่าเช่าน้อยกว่าจำนวนเงินสนับสนุนสูงสุดที่จะได้รับในแต่ละครัวเรือน โดยปัจจุบันกำหนดที่ 30,000 ดอลลาร์ต่อครัวเรือน เจ้าของที่ดินพิสูจน์ยืนยันว่าได้ยกหนี้ค่าเช่าให้แก่ผู้เช่าแล้ว
- d. เจ้าของที่ดินที่มีกรรมสิทธิ์ในอสังหาริมทรัพย์ให้เช่าไม่เกินหนึ่งแห่งซึ่งมีห้องให้เช่าไม่เกินสี่ห้อง

เมื่อส่งใบสมัครเข้ามาเรียบร้อยแล้ว ผู้สมัครจะได้รับการระบุตัวตนในกลุ่มผู้มีความสำคัญสูงสุด รับมอบเงินสนับสนุนก่อนตามที่กำหนดไว้โดยโปรแกรม กลุ่มที่ 1 จะมีความสำคัญสูงสุดได้รับการพิจารณา ก่อนหลังพอร์ทัลเปิด หลังจากมีการตรวจสอบใบสมัครทั้งหมดในกลุ่มที่ 1 แล้ว ก็ จะเริ่มตรวจสอบใบสมัครในกลุ่มที่ 2 หากตรวจสอบใบสมัครทั้งหมดในกลุ่มที่ 2 เสร็จแล้ว โปรแกรมจะประเมินใบสมัครในกลุ่มต่อไป โดยอาจมีการเปลี่ยนแปลงตามคำสั่งของเทศมณฑล ลอสแอนเจลิสได้ทุกเมื่อ

มีต่อในหน้าถัดไป



Los Angeles County RENT RELIEF PROGRAM



เอกสารหลักฐานที่จำเป็นต้องใช้

1. หลักฐานยืนยันตัวตน และ
2. หลักฐานยืนยันรายได้ และ
3. หลักฐานยืนยันกรรมสิทธิ์เจ้าของ และ
4. หลักฐานการเช่าที่พักที่สมัครรับเงินสนับสนุน และ
5. หลักฐานค่าเช่าที่ติดค้าง และ
6. หลักฐานค่าใช้จ่ายที่มีคุณสมบัติเข้าเกณฑ์คงค้าง

ในการได้รับพิจารณาสิทธิรับการช่วยเหลือค่าเช่าหรือค่าสาธารณูปโภคในโปรแกรม ผู้สมัครจะต้องส่งเอกสารหลักฐานดังต่อไปนี้พร้อมใบสมัคร (ซึ่งไม่ใช่รายการเอกสารหลักฐานทั้งหมดและอาจมีการร้องขอเอกสารหลักฐานเพิ่มเติมได้ทุกเมื่อในระหว่างกระบวนการตรวจสอบสิทธิ์ที่เข้าเกณฑ์ด้วยดุลยพินิจของ DCBA ประจำเทศมณฑลลอสแอนเจลิส เพื่อตรวจสอบให้แน่ใจว่าเป็นไปตามข้อกำหนดของแนวทางโปรแกรม)

1. แบบฟอร์มหลักฐานยืนยันตัวตนหนึ่งรายการ อย่างเช่น:

- a. บัตรประจำตัวที่มีรูปถ่ายซึ่งออกโดยรัฐบาล: อาจเป็นใบขับขี่ที่ยังไม่หมดอายุ บัตรประจำตัวแห่งรัฐ หนังสือเดินทาง (รวมถึงบัตรประจำตัวสากล) หรือบัตรประจำตัวทางทหาร หรือ
- b. ใบสูติบัตร: สำเนาใบสูติบัตรที่รับรองสำเนาถูกต้องของผู้สมัคร หรือ
- c. บัตรประกันสังคม: บัตรประกันสังคมฉบับจริงหรือฉบับสำเนาที่รับรองเอกสารถูกต้องของผู้สมัคร หรือ
- d. กรีนการ์ดหรือเอกสารหลักฐานแสดงสถานะการเข้าเมือง: สำหรับผู้ที่ไม่ใช่พลเมืองสหรัฐฯ ต้องใช้เอกสารที่พิสูจน์ว่าเป็นจริงสถานะการเข้าเมืองอย่างเช่น บัตรประจำตัวผู้เข้ามามีถิ่นที่อยู่ถาวร (กรีนการ์ด) หรือวีซ่าทำงาน หรือ
- e. หนังสือสำคัญการแปลงสัญชาติ: สำหรับพลเมืองที่แปลงสัญชาติ ต้องใช้สำเนาใบสำคัญแสดงการแปลงสัญชาติ หรือ
- f. หนังสือรับรองการเป็นพลเมือง: สำหรับบุคคลที่ได้ความเป็นพลเมืองสหรัฐฯ ผ่านทางวิธีอื่น ๆ เช่น พ่อแม่ ต้องใช้สำเนาหนังสือรับรองการเป็นพลเมือง หรือ
- g. บัตรประจำตัวชนเผ่า: สำหรับสมาชิกที่เป็นชนเผ่าอเมริกันพื้นเมือง ต้องใช้บัตรประจำตัวชนเผ่าที่ยังไม่หมดอายุ หรือ

- h. บัตรประจำตัวกงสุล: สำหรับผู้มีสัญชาติประเทศอื่น ต้องใช้บัตรประจำตัวกงสุลที่ออกโดยสถานทูตหรือสถานกงสุลประจำประเทศบ้านเกิด หรือ
- i. บัตรลงทะเบียนผู้มีสิทธิเลือกตั้ง: สามารถใช้บัตรลงทะเบียนผู้มีสิทธิเลือกตั้งที่ยังไม่หมดอายุเป็นเอกสารระบุตัวตนในบางกรณีได้ด้วย หรือ
- j. บัตรสาธารณูปการ: บางรัฐออกบัตรสาธารณูปการที่สามารถใช้เป็นหลักฐานระบุตัวตนเพื่อเข้าร่วมโปรแกรมของรัฐ หรือ
- k. บัตรประจำตัวนักเรียนหรือนักศึกษา: หากผู้สมัครเป็นนักเรียนนักศึกษา โปรแกรมรยอมรับบัตรประจำตัวนักเรียนหรือบัตรประจำตัวนักศึกษา หรือ
- l. ใบเรียกเก็บเงินค่าสาธารณูปโภค: ใบเรียกเก็บเงินค่าสาธารณูปโภคล่าสุด (เช่น ค่าไฟ ค่าน้ำ ค่าน้ำมัน) โดยมีชื่อและที่อยู่ของผู้สมัครที่จะสามารถช่วยพิสูจน์ว่าเป็นจริงตัวตนได้ หรือ
- m. รายการเดินบัญชีธนาคาร: รายการเดินบัญชีธนาคารล่าสุดที่มีชื่อและที่อยู่ของผู้สมัครสามารถใช้เป็นหลักฐานยืนยันตัวตนได้ด้วย หรือ
- n. ป้ายทะเบียนยานพาหนะ: สำหรับเจ้าของยานพาหนะ สามารถใช้สำเนाप้ายทะเบียนยานพาหนะที่มีชื่อและที่อยู่ของผู้สมัครได้ หรือ
- o. บัตรประจำตัวพนักงาน: บัตรประจำตัวพนักงานปัจจุบันที่ออกโดยนายจ้างของผู้สมัคร หรือ
- p. จดหมายจากหน่วยงานราชการ: จดหมายจากหน่วยงานราชการที่ยืนยันตัวตนของผู้สมัคร หรือ
- q. อัจฉินอนุญาตให้ใช้เอกสารอื่น ๆ ตามแต่กรณี

มีต่อไปหน้าถัดไป

2. แบบฟอร์มหลักฐานแสดงรายได้หนึ่งรายการ อย่างเช่น:

- a. การขอคืนภาษีจากรัฐบาลกลาง: สำเนาการขอคืนภาษีจากรัฐบาลกลางล่าสุด (ปี 2021 ถึงปัจจุบัน) รวมถึงกำหนดการและเอกสารแนบทั้งหมด หรือ
- b. แบบฟอร์ม W-2: สำเนาแบบฟอร์ม W-2 ของนายจ้างแต่ละรายจากปีก่อนหน้า หรือ
- c. เช็คเงินค่าจ้าง: เช็คเงินค่าจ้างล่าสุดของสามเดือนที่ผ่านมาเพื่อแสดงให้เห็นถึงรายได้ที่ต่อเนื่อง หรือ
- d. จดหมายพิสูจน์ยืนยันการจ้างงาน: จดหมายจากนายจ้างที่ระบุตำแหน่งของผู้สมัครเงินเดือน และระยะเวลาในการจ้างงาน หรือ
- e. รายการสิทธิประโยชน์ด้านประกันสังคม: เอกสารรายการที่แสดงจำนวนเงินสงเคราะห์ประกันสังคมที่ได้รับ หรือ
- f. รายได้เงินบำนาญหรือรายได้เงินเกษียณ: เอกสารหลักฐานแสดงรายได้เงินบำนาญหรือรายได้เงินเกษียณ เช่น รายการเงินสงเคราะห์ หรือ
- g. เงินสงเคราะห์สำหรับผู้ว่างงาน: เอกสารหลักฐานแสดงเงินสงเคราะห์สำหรับผู้ว่างงานที่ได้รับ หากมี หรือ
- h. รายได้สำหรับผู้ทุพพลภาพ: หลักฐานแสดงรายได้สำหรับผู้ทุพพลภาพ เช่น รายการเงินสงเคราะห์ หรือ
- i. การจ่ายเงินค่าเลี้ยงดูหรือเงินสนับสนุนบุตรหลาน: เอกสารจากศาลหรือข้อตกลงที่เขียนเป็นลายลักษณ์อักษรที่แสดงการจ่ายเงินค่าเลี้ยงดูหรือเงินสนับสนุนบุตรหลานที่ได้รับ หรือ
- j. รายได้จากค่าเช่า: เอกสารหลักฐานแสดงรายได้จากค่าเช่าที่ได้รับจากอสังหาริมทรัพย์ที่ตนเป็นเจ้าของ หรือ

- h. ดอกเบี้ยและปันผล: รายการเดินบัญชีจากธนาคารหรือสถาบันการเงินที่แสดงดอกเบี้ยและรายได้จากเงินปันผล หรือ
- i. รายการเดินบัญชีธนาคาร: สำเนารายการเดินบัญชีธนาคารล่าสุดที่แสดงการฝากเงินเป็นประจำและยอดคงเหลือในบัญชี หรือ
- j. พันธบัตรออมทรัพย์: หลักฐานการได้รับดอกเบี้ยจากพันธบัตรออมทรัพย์ หรือ
- k. สิทธิประโยชน์สำหรับทหารผ่านศึก: เอกสารหลักฐานสิทธิประโยชน์สำหรับทหารผ่านศึกที่ได้รับ หรือ
- l. สาธารณูปการหรือ TANF: หลักฐานสาธารณูปการหรือความช่วยเหลือชั่วคราวสำหรับครอบครัวที่ขาดแคลน (TANF) ที่ได้รับ หรือ
- m. เงินชดเชยของพนักงาน: เอกสารหลักฐานสิทธิประโยชน์ด้านเงินชดเชยของพนักงาน หรือ
- n. รายการเดินบัญชีรายปี: รายการเดินบัญชีที่แสดงรายได้จากเงินรายปี หรือ
- o. หุ่นหรือพันธบัตร: เอกสารหลักฐานแสดงรายได้จากหุ้นหรือพันธบัตร หรือ
- p. รายได้จากกองทรัสต์: หลักฐานแสดงรายได้จากกองทรัสต์ หรือ
- q. ความช่วยเหลืออื่น ๆ จากรัฐ: เอกสารหลักฐานแสดงความช่วยเหลืออื่น ๆ ที่ได้รับจากรัฐ หรือ
- r. รายได้จากการทำอาชีพอิสระ: หากทำอาชีพอิสระ ต้องใช้สำเนาการขอคืนภาษีและรายการเดินบัญชีกำไร/ขาดทุน หรือ
- s. จดหมายชี้แจง: จดหมายชี้แจงสถานการณ์พิเศษใด ๆ ที่ส่งผลกระทบต่อรายได้ หรือ
- t. อัจฉริยะให้ใช้เอกสารอื่น ๆ ตามแต่กรณี

มีต่อไปหน้าถัดไป

3. แบบฟอร์มหลักฐานแสดงกรรมสิทธิ์ความเป็นเจ้าของหนึ่งรายการ อย่างเช่น:

- a. โฉนดที่ดิน: สำเนาโฉนดที่ดินของอสังหาริมทรัพย์ที่แสดงชื่อของผู้สมัครว่าเป็นเจ้าของ หรือ
- b. กรมธรรม์ประกันภัยกรรมสิทธิ์: สำเนาดกรมธรรม์ประกันภัยกรรมสิทธิ์ที่ยืนยันความเป็นเจ้าของและภาระผูกพันใด ๆ เกี่ยวกับอสังหาริมทรัพย์ หรือ
- c. หนังสือรับรองการเสียหายโรเงื่อนและที่ดิน: หนังสือรับรองการเสียหายโรเงื่อนและที่ดินล่าสุดหรือใบเสร็จที่ระบุถึงความเป็นเจ้าของ หรือ
- d. สัญญาจำนอง: สัญญาจำนองล่าสุดที่แสดงว่าผู้สมัครเป็นผู้กู้ยืม หรือ
- e. กรมธรรม์ประกันภัยสำหรับเจ้าของบ้าน: สำเนาดกรมธรรม์ประกันภัยของเจ้าของบ้านปัจจุบันสำหรับอสังหาริมทรัพย์ หรือ
- f. การประเมินอสังหาริมทรัพย์: รายงานการประเมินมูลค่าอสังหาริมทรัพย์ล่าสุดที่แสดงชื่อของผู้สมัครว่าเป็นเจ้าของ หรือ
- g. หนังสือแจ้งการประเมินอสังหาริมทรัพย์: สำเนาหนังสือแจ้งการประเมินอสังหาริมทรัพย์จากสำนักงานเจ้าหน้าที่ประเมินภาษี หรือ
- h. รายการวงเงินสินเชื่อคงเหลือของบ้าน (Home Equity Line of Credit, HELOC): รายการจากบัญชีวงเงินสินเชื่อคงเหลือของบ้าน หากมี หรือ
- i. ข้อตกลงการซื้อบ้าน: สำเนาข้อตกลงที่ใช้เมื่อซื้ออสังหาริมทรัพย์ หรือ
- j. รายละเอียดของข้อตกลง (Department of Housing and Urban Development-1, HUD-1): รายละเอียดของข้อตกลง (HUD-1) ที่ใช้ระหว่างการซื้ออสังหาริมทรัพย์ หรือ
- k. หนังสือตราสารการโอน: หากมีการโอนกรรมสิทธิ์ของอสังหาริมทรัพย์ผ่านทางหนังสือตราสารการโอน จะต้องใช้สำเนาหนังสือตราสารการโอน หรือ

- l. การสำรวจอสังหาริมทรัพย์: รายงานการสำรวจอสังหาริมทรัพย์ล่าสุด หรือ
- m. หนังสือตราสารกรรมสิทธิ์: หากมีการโอนกรรมสิทธิ์ของอสังหาริมทรัพย์ผ่านทางหนังสือตราสารกรรมสิทธิ์ จะต้องใช้สำเนาหนังสือตราสารกรรมสิทธิ์ หรือ
- n. ใบเรียกเก็บเงินค่าสาธารณูปโภค: ใบเรียกเก็บเงินค่าสาธารณูปโภคล่าสุดที่ระบุที่อยู่ของอสังหาริมทรัพย์ของผู้สมัคร หรือ
- o. อาจอนุญาตให้ใช้เอกสารอื่น ๆ ตามแต่กรณี

มีต่อไปหน้าถัดไป

4. แบบฟอร์มหลักฐานการเช่าที่พักที่สมัครรับเงินสนับสนุนหนึ่งรายการ อย่างเช่น:

- ข้อตกลงการปล่อยเช่าที่มีการลงนามปัจจุบัน หรือ
- ข้อตกลงที่เขียนเป็นลายลักษณ์อักษรอื่น ๆ หรือ
- สำเนาเช็คที่ยกเลิกหรือรายการเดินบัญชีธนาคารที่แสดงการชำระเงินค่าเช่าแก่เจ้าของที่ หรือ
- อาจอนุญาตให้ใช้เอกสารอื่น ๆ ตามแต่กรณี

5. แบบฟอร์มหลักฐานการเช่าที่ค้างชำระหนึ่งรายการ อย่างเช่น:

- เอกสารบัญชีแยกประเภทค่าเช่าล่าสุดของผู้เช่าที่ค้างชำระ (ในแต่ละเดือน รวมถึงความช่วยเหลือด้านค่าเช่าใด ๆ ที่ชำระก่อนหน้าโดยตรงแก่เจ้าของที่ดิน หากมี)
- หนังสือ/จดหมายแจ้งครบกำหนดค่าเช่าล่าสุดจากเจ้าของที่หรือบริษัทบริหารจัดการ
- หนังสือแจ้งขับไล่ล่วงหน้า รวมถึงหนังสือแจ้งเตือนการชำระเงิน 15 วัน, 3 วัน หรืออื่น ๆ (ต้องมียอดคงค้างค่าเช่าด้วย) หรือ
- อาจอนุญาตให้ใช้เอกสารอื่น ๆ ตามแต่กรณี

6. แบบฟอร์มหลักฐานค่าใช้จ่ายที่เป็นยอดคงค้างที่มีคุณสมบัติเข้าเกณฑ์หนึ่งรายการ อย่างเช่น:

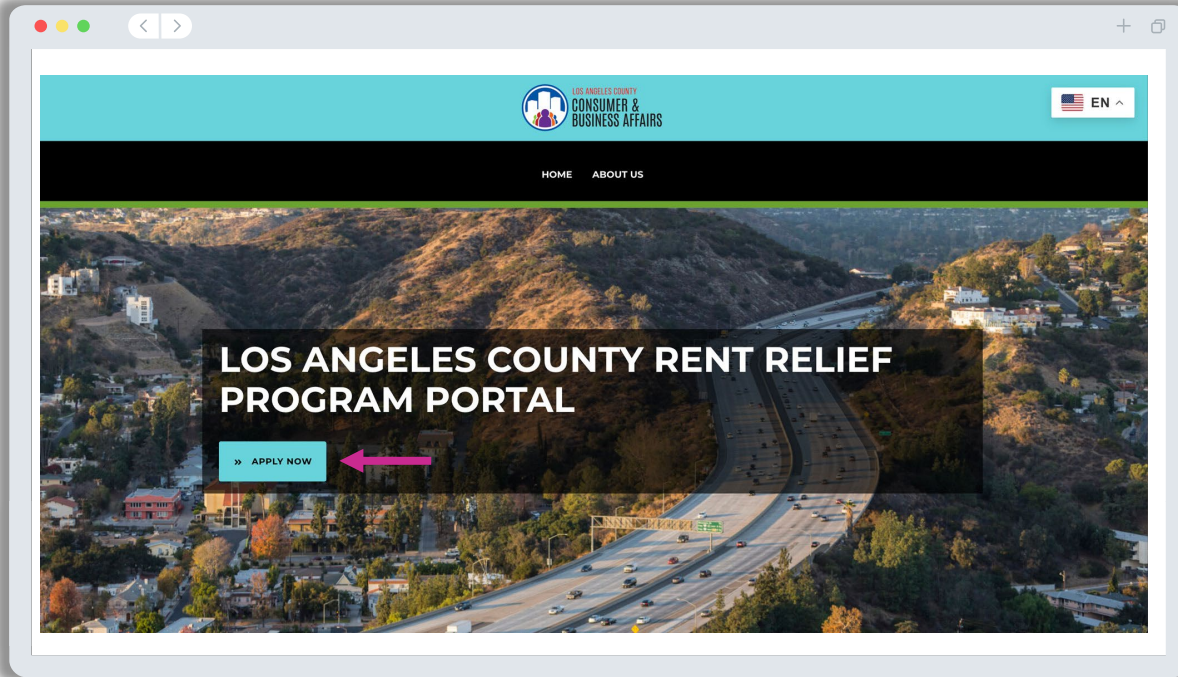
- ยอดเงินคงค้างที่เกินกำหนดชำระที่เป็นเอกสารใบเรียกเก็บเงินค่าสาธารณูปโภคล่าสุด อย่างน้ำมัน ไฟฟ้า น้ำ และ/หรือการกำจัดของเสียจากบริษัท รวมถึงแต่ไม่จำกัดเพียง Southern California Edison, Southern California Gas Company, WM, Consolidated Disposal Service, Allied Waste Services
- บริการจัดสวน
- ค่าธรรมเนียมใด ๆ ที่เรียกเก็บจากผู้เช่าอันเป็นส่วนหนึ่งของสัญญาเช่าและการชำระเงินค่าเช่า
- ค่าใช้จ่ายในการบำรุงรักษา/การซ่อมบำรุงสิ่งอำนวยความสะดวกที่รวมอยู่ในการเช่า และรวมอยู่ในสถานที่เช่า และ
- ค่าธรรมเนียมจากความล่าช้าใดๆ อันเป็นผลมาจากการที่เจ้าของที่ดินไม่สามารถชำระเงินค่าสาธารณูปโภคที่อนุมัติใด ๆ และค่าใช้จ่ายการบำรุงรักษา/การซ่อมบำรุงตามที่สรุปไว้ข้างต้น



Los Angeles County RENT RELIEF PROGRAM

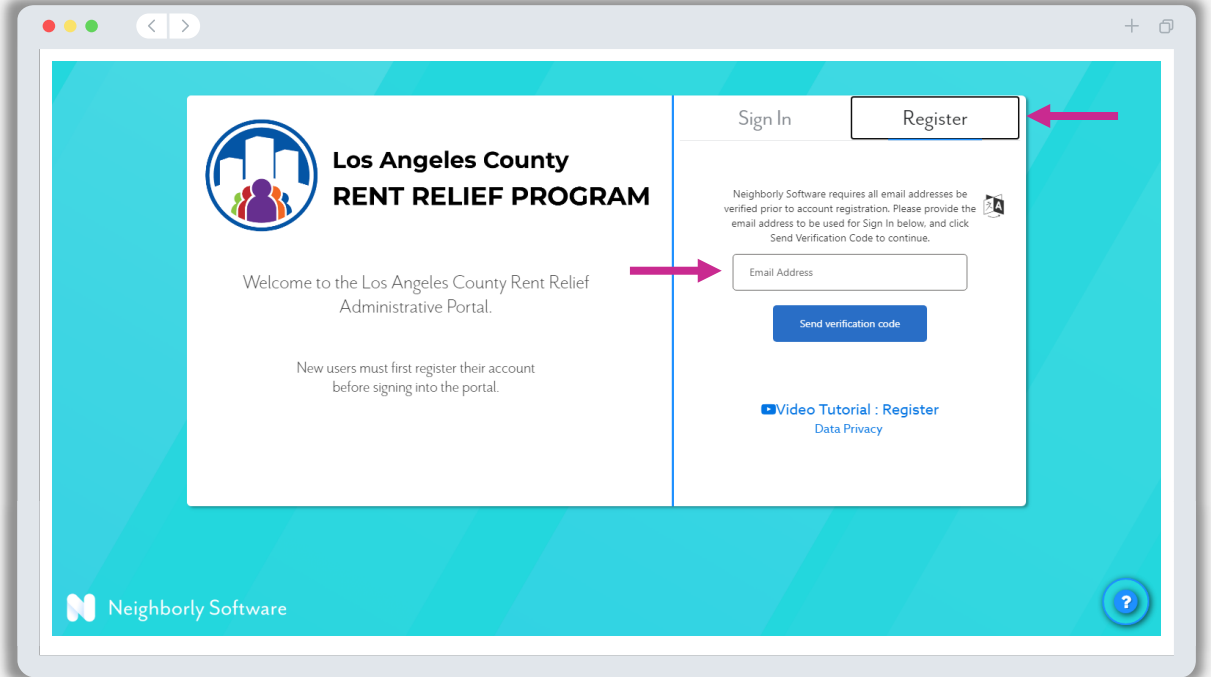


วิธีเริ่มการสมัคร



1

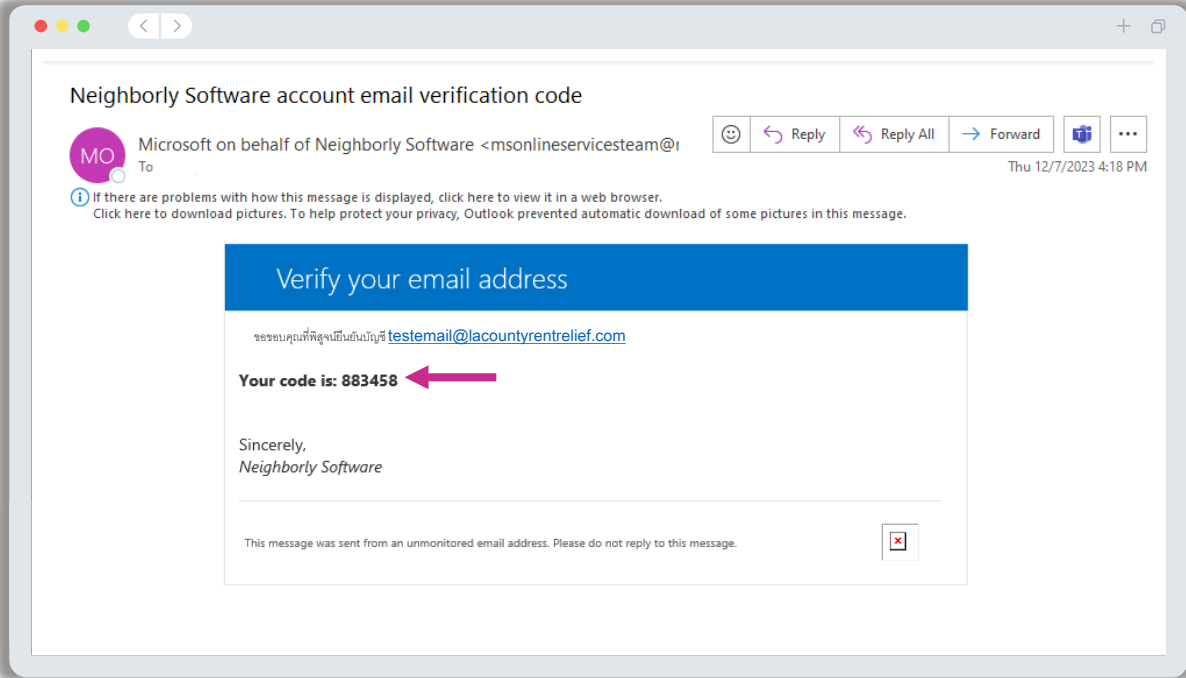
ไปที่ www.lacountyrentrelief.com แล้วคลิก**สมัครเลย** ระบบจะนำคุณไปยังพอร์ทัลการสมัคร



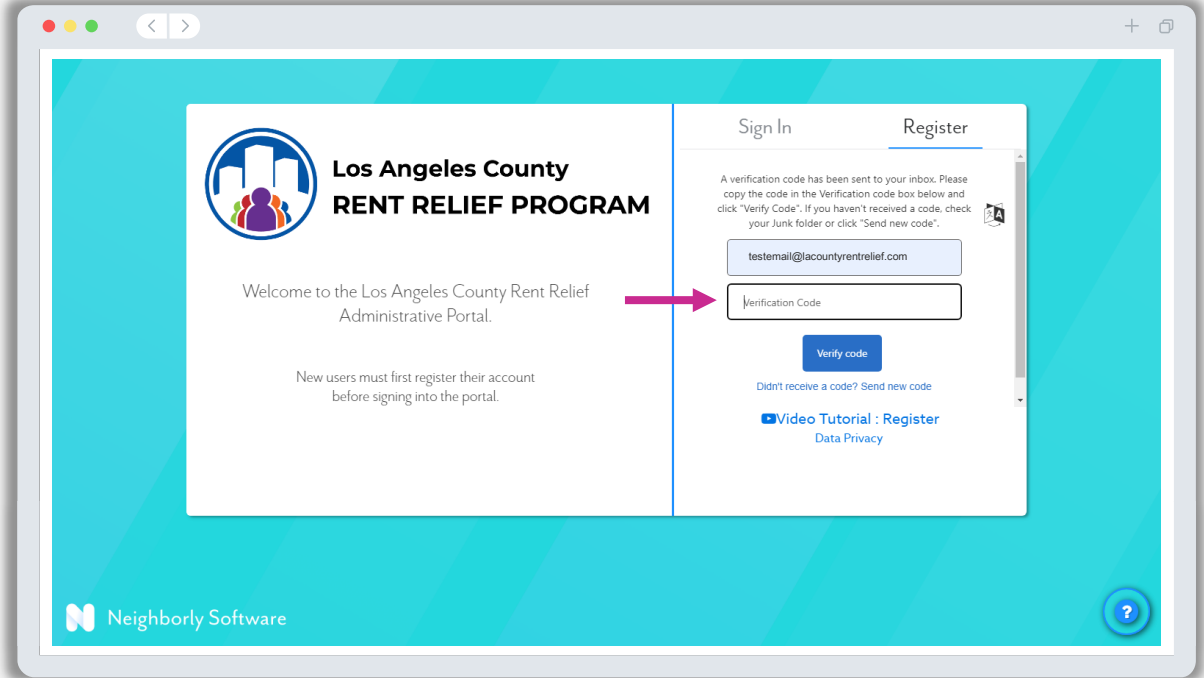
2

คุณจะต้องลงทะเบียนบัญชีเพื่อเข้าถึงพอร์ทัลการสมัคร

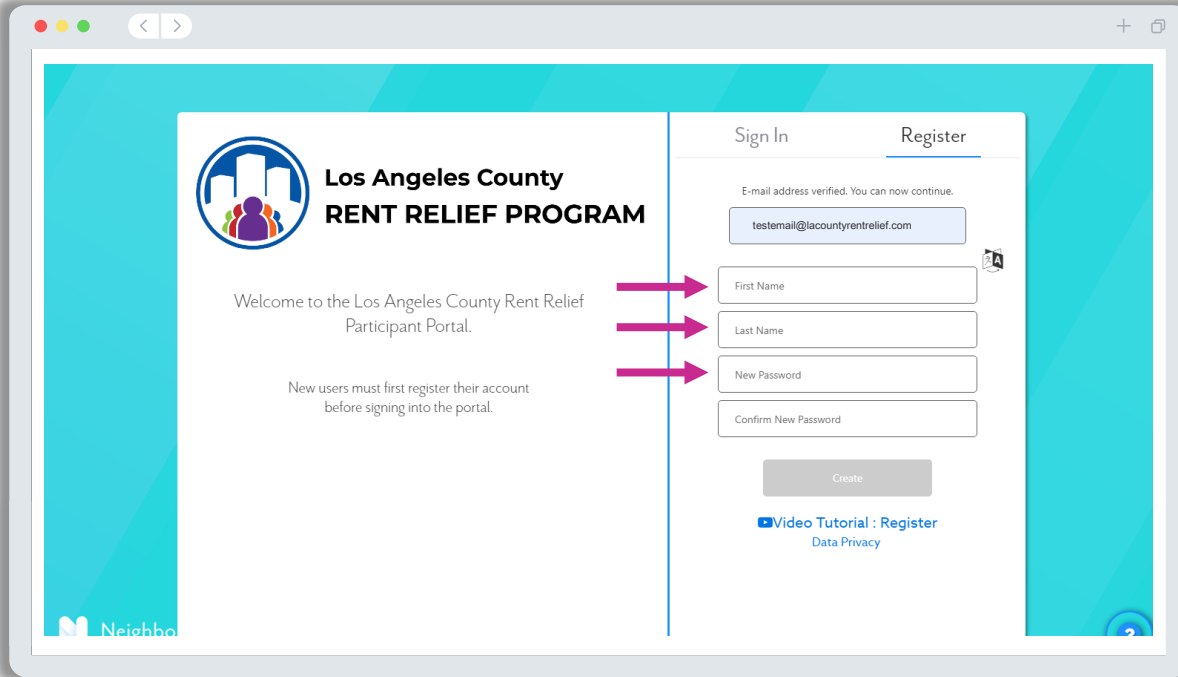
1. เลือกแท็บ**ลงทะเบียน**
2. ป้อนที่อยู่อีเมลแล้วคลิก**ส่งรหัสการพิสูจน์ยืนยัน**



3 ระบบจะส่งรหัสไปยังอีเมลของคุณเพื่อให้คุณพิสูจน์ยืนยัน (หมายเหตุสำคัญ: รหัสที่ระบุข้างต้นเป็นเพียงการสาธิตเท่านั้น คุณจะได้รับรหัสที่ไม่ซ้ำกันของตัวเอง)

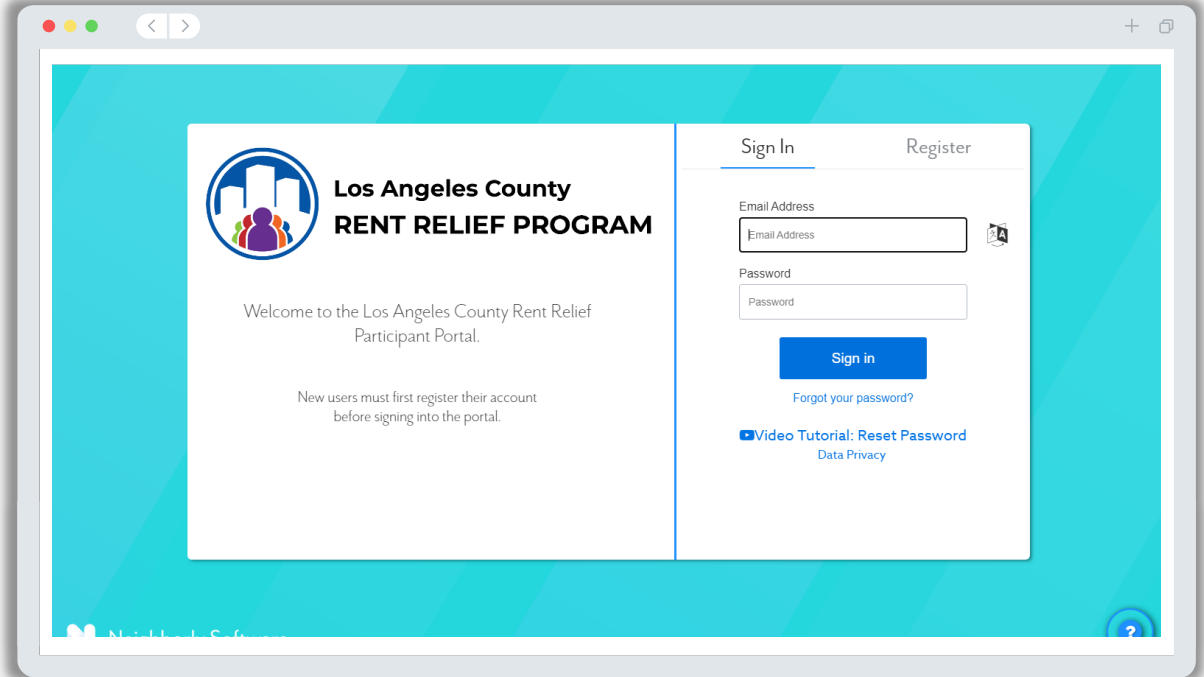


4 คัดลอกรหัสพิสูจน์ยืนยันจากอีเมลของคุณแล้วป้อนลงไป



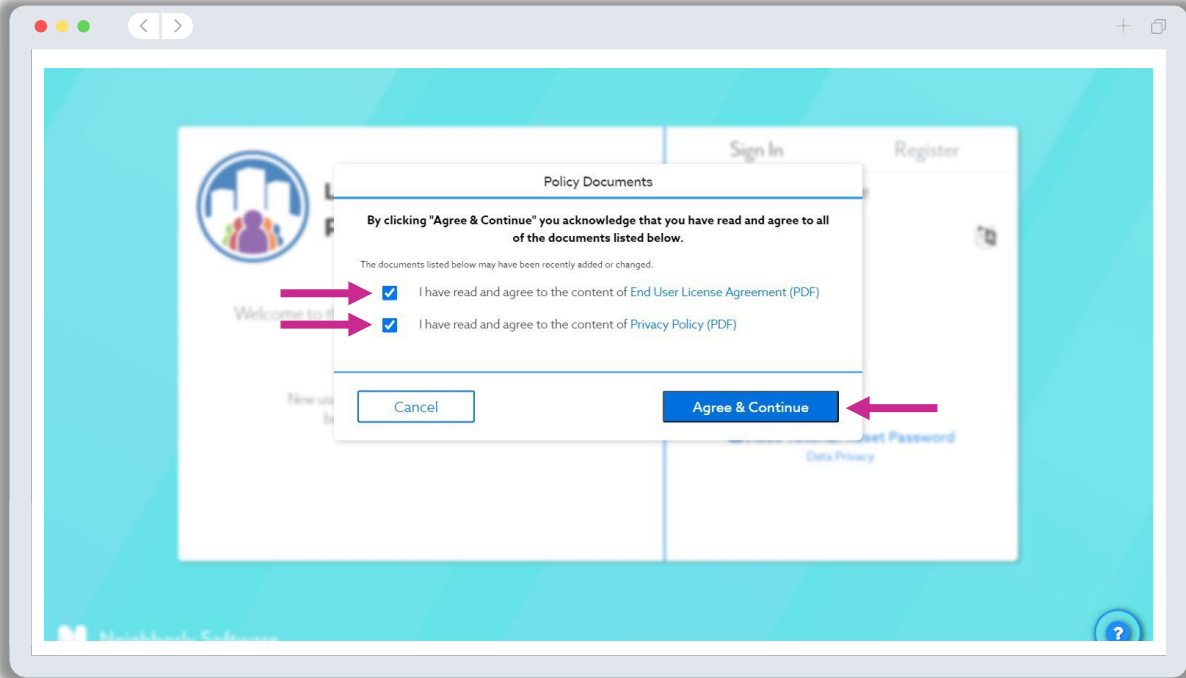
5

ป้อนชื่อจริงและนามสกุลของคุณ แล้วสร้างรหัสผ่านสำหรับบัญชีของคุณเอง รหัสผ่านควรมีอักขระอย่างน้อย 12 ตัว ประกอบด้วยตัวพิมพ์ใหญ่และตัวพิมพ์เล็ก หมายเลข และอักขระพิเศษ



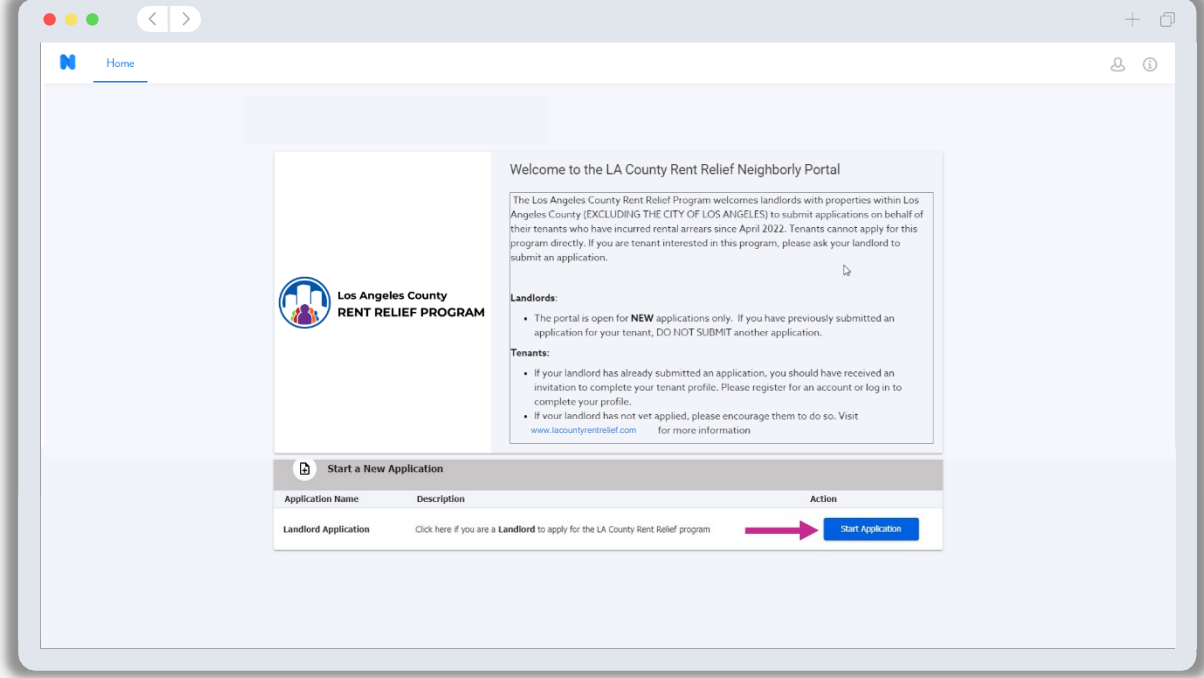
6

หลังจากที่คุณสร้างรหัสผ่านแล้ว ระบบจะนำคุณไปยังหน้าลงชื่อเข้าใช้พอร์ทัล



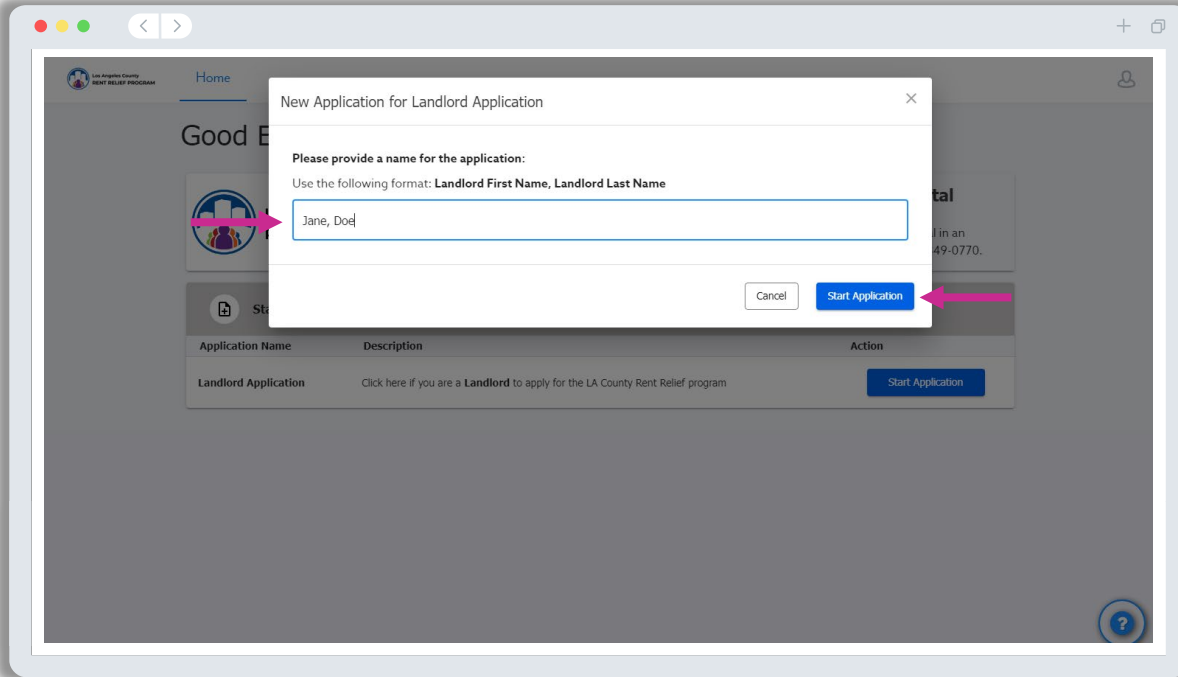
7

อ่านข้อตกลงสิทธิ์การใช้งานของผู้ใช้และนโยบายความเป็นส่วนตัว ทำเครื่องหมายทั้งสองช่องเพื่อยอมรับเอกสาร คลิกยอมรับและตกลงเพื่อดำเนินการต่อ



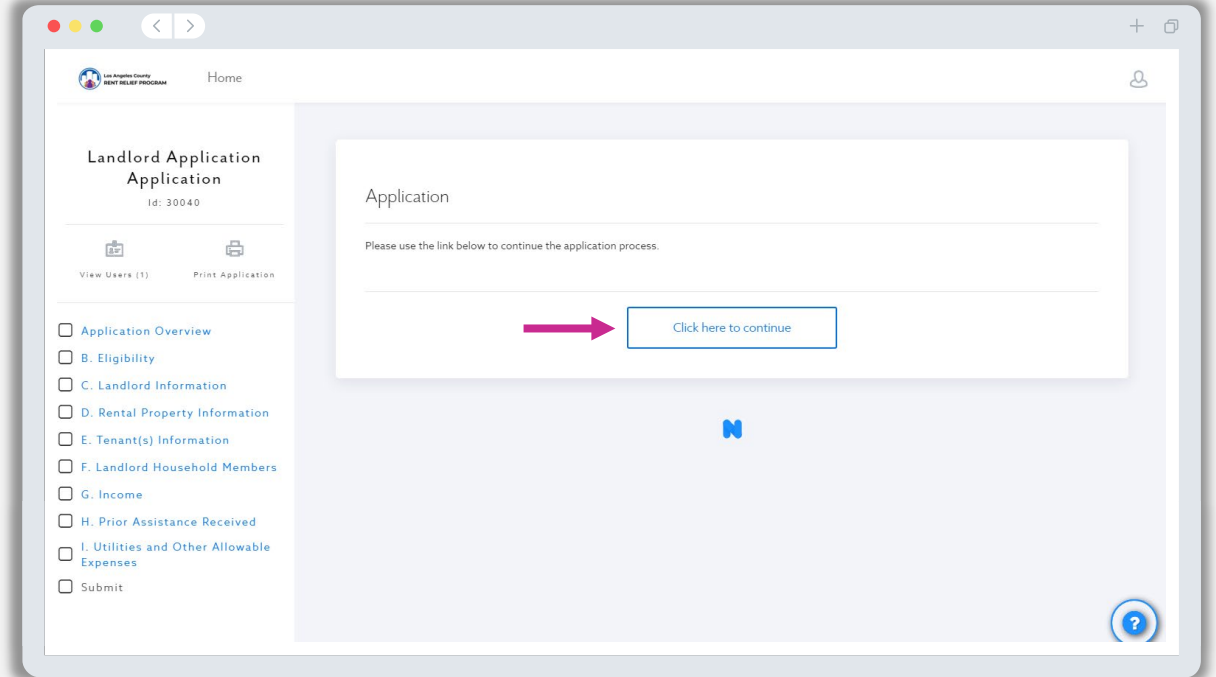
8

เจ้าของสถานที่: คลิกเริ่มการสมัครเพื่อเริ่มกระบวนการสมัคร อย่าส่งใบสมัครหลายครั้งเพราะอาจทำให้การตรวจสอบใบสมัครของคุณล่าช้าหรือมีคุณสมบัติไม่เข้าเกณฑ์



9

ป้อนชื่อจริงและนามสกุลของคุณในรูปแบบต่อไปนี้: **ชื่อจริง นามสกุล** **คลิกเริ่มการสมัคร** เพื่อเริ่มกระบวนการสมัคร



10

ในการเริ่มการสมัครของคุณ ให้คลิก **คลิกที่นี่เพื่อดำเนินการต่อ** ระบบจะนำคุณไปยังส่วนแรกของการสมัครที่เรียกว่า **คำอธิบายการสมัครโดยสังเขป**

ดูตัวอย่างการสมัคร [หน้า 16-18](#)



**Los Angeles County
RENT RELIEF PROGRAM**



กระบวนการสมัคร

การรับรองผู้สมัคร

การรับรองผู้สมัครจะถือเป็นการประกาศโดยอยู่ภายใต้บทลงโทษการให้การเท็จ การรับรองต่อไปนี้จะรวมอยู่ในใบสมัครและเงื่อนไขในการยอมรับเงินสนับสนุน:

- เจ้าของสถานที่ตามกฎหมายไม่เกินสี่ยูนิต (สำหรับการจัดลำดับความสำคัญของใบสมัคร)
- เงินสนับสนุนจะใช้ในการชำระค่าเช่าค้าง
- ความช่วยเหลือเยียวยาเช่าหรือการจ้างงานก่อนหน้านี้ที่ได้รับจาก Stay Housed LA หรือโปรแกรมการช่วยเหลือค่าจ้างประจำเทศมณฑลลอสแอนเจลิส
- การรับเงินสนับสนุนนี้จะทำให้ผู้สมัคร (หรือตัวแทนของผู้สมัคร) หมดสิทธิ์ในการเริ่มหรือดำเนินการฟ้องขับไล่ต่อไปสำหรับค่าเช่าที่ค้างชำระที่อยู่ภายใต้เงินสนับสนุน

หนึ่งใบสมัครต่อหนึ่งยูนิต

- ไม่มีบุคคลใดสามารถส่งใบสมัครและรับการอนุมัติมากกว่าหนึ่งใบสมัครในนามของยูนิตให้เช่าเดียวกัน
- เจ้าของสถานที่และผู้เช่าไม่อาจเป็นบุคคลเดียวกัน

คำเตือน: หากผู้สมัครส่งใบสมัครที่สมบูรณ์แล้ว โปรดอย่าส่งใบสมัครอีกใบสำหรับยูนิตให้เช่า/ผู้เช่าที่ได้รับผลกระทบรายการเดียวกับที่ส่งมาแล้ว

หากผู้สมัครได้รับเงินสนับสนุนภายใต้โปรแกรมนี้ ใบสมัครที่มีอยู่จะได้รับการตรวจสอบสำหรับค่าเช่าค้างชำระเพิ่มเติม และจะได้รับแจ้งจากโปรแกรมหากมีสิทธิ์ **อย่าสมัครซ้ำ**

คำจำกัดความของ "ยูนิต"

"ยูนิตให้เช่า" หมายถึงอสังหาริมทรัพย์เพื่อการอยู่อาศัยซึ่งมีที่อยู่ที่ไม่ซ้ำที่ปล่อยเช่าแก่ผู้เช่า เช่น อพาร์ทเมนต์ คอนโด บ้านเดี่ยว หรือบ้านสำเร็จรูป เจ้าของสถานที่ซึ่งอาศัยอยู่ในอสังหาริมทรัพย์ที่ให้เช่ามีสิทธิ์สมัครเพื่อขอความช่วยเหลือสำหรับค่าเช่าที่ค้างชำระของผู้เช่าได้

ห้องเช่า

เจ้าของสถานที่ซึ่งปล่อยเช่าห้องแต่ละห้องจะถูกจำกัดอยู่ที่ 30,000 ดอลลาร์ต่อยูนิต ให้เช่าที่มีที่อยู่ที่ไม่ซ้ำและไม่ใช่ห้องเดี่ยว

วิธีการชำระเงิน

บัตรเติมเงินหรือบัญชีระหว่างบุคคลกับบุคคล (เช่น Cashapp, Venmo) ไม่ได้รับการยอมรับเป็นวิธีการชำระเงินสำหรับเงินสนับสนุน

วิธีการชำระเงินที่แนะนำคือ ACH เรายอมรับเช็คเป็นวิธีการชำระเงินเช่นกัน แต่อาจใช้เวลานานกว่า ACH ในการรับการชำระเงิน

ข้อมูลระบุตัวตนส่วนบุคคล (PII)

อาจไม่มีการส่งผ่านข้อมูลระบุตัวตนส่วนบุคคลจากผู้เช่าหรือเจ้าของสถานที่ทางอีเมล

- ผู้สมัครต้องอัปโหลดเอกสารประกอบการสมัครทั้งหมดไปยังพอร์ทัลการสมัครโดยตรง

สมาชิกทุกคนของทีมบริหารจัดการกรณีได้รับการฝึกอบรมเกี่ยวกับตัวอย่าง PII ที่มีการใช้บ่อยในโปรแกรม และความรับผิดชอบในการรักษาและปกป้องความลับของข้อมูลนี้

การเข้าร่วมโครงการของผู้เช่า

ผู้เช่าจะต้องยืนยันข้อมูลที่ให้ไว้ในใบสมัคร รวมถึงแต่ไม่จำกัดเพียง:

- การพิสูจน์ยืนยันระดับรายได้ที่รายงานในใบสมัคร
- การตรวจสอบว่าผู้สมัครพักอาศัยในสถานที่ที่ได้รับผลกระทบอยู่ในขณะนี้ (เช่น ห้องเช่าที่เจ้าของที่ดินร้องขอความช่วยเหลือ)

ตัวแทนโปรแกรมจะติดต่อผู้เช่าของคุณในกรณีที่ข้อมูลหรือเอกสารหลักฐานขาดหายเพื่อใช้ในการสมัครโครงการความช่วยเหลือค่าเช่าประจำลอสแอนเจลิส ผู้เช่าที่ไม่ตอบกลับอาจทำให้การตรวจสอบใบสมัครล่าช้าหรือขาดคุณสมบัติในการสมัคร

โปรดทราบ: เงินทุนของโปรแกรมนี้อาจมีจำนวนจำกัด และอาจเป็นไปได้ว่าผู้สมัครที่มีคุณสมบัติตรงตามเกณฑ์การได้รับสิทธิ์จะมีจำนวนเกินเงินทุนที่มีให้ การส่งใบสมัครและ/หรือการมีคุณสมบัติตรงตามข้อกำหนดเกณฑ์การได้รับสิทธิ์ของโปรแกรมไม่ได้เป็นการรับประกันว่าจะได้รับเงินทุน

คลิกที่นี่เพื่อดูตัวอย่างใบสมัครใน[ภาษาอังกฤษ](#)

คุณสามารถดูใบสมัครได้ในภาษาต่อไปนี้:

- อารบิก
- อาร์เมเนีย
- จีน (ตัวย่อและตัวเต็ม)
- ฝรั่งเศส
- ฮินดี
- ญี่ปุ่น
- เขมร/กัมพูชา
- เกาหลี
- รัสเซีย
- สเปน
- ตากาล็อก
- ไทย
- เวียดนาม

โปรดดำเนินการตรวจสอบ www.lacountyrentrelief.com เพื่อรับข้อมูลอัปเดต



Los Angeles County RENT RELIEF PROGRAM



กระบวนการตรวจสอบ

ผู้จัดการกรณีประจำโปรแกรมนี้จะตรวจสอบรายการต่อไปนี้ แต่ไม่จำกัดเพียงข้อมูลส่วนต่าง ๆ เพื่อประเมินว่าผู้สมัครมีคุณสมบัติเข้าเกณฑ์หรือไม่:

- a. ยืนยันว่าที่อยู่ของสถานที่ที่เช่าอยู่ในอาณาเขตทางภูมิศาสตร์ของโปรแกรม (ภายในเทศมณฑลลอสแอนเจลิส ไม่รวมเมืองลอสแอนเจลิส)
- b. ยืนยันความเป็นเจ้าของบ้านเช่าโดยใช้เอกสารหลักฐานของผู้สมัครและการตรวจสอบจากบุคคลภายนอก
- c. ยืนยันตัวตนและความเกี่ยวข้องในการเช่าของผู้เช่า
- d. ยืนยันว่าสถานที่ในตอนนี้ยังมีผู้เช่าที่ได้รับผลกระทบอาศัยอยู่
- e. ยืนยันยอดคงค้างค่าเช่าและค่าใช้จ่ายที่เกิดขึ้นภายในหรือหลังจากวันที่ 1 เมษายน 2022
- f. ตรวจสอบรายได้เฉลี่ยของพื้นที่ (AMI) ของผู้สมัครและ/หรือผู้เช่า
- g. ยืนยันรายละเอียดการชำระหนี้และข้อมูล W9 โดยใช้แหล่งข้อมูลของบุคคลภายนอก
- h. คำนวณการชำระหนี้ทุนสนับสนุน

นอกเหนือจากการประเมินสิทธิ์เข้าเกณฑ์ของผู้สมัครแล้ว กระบวนการตรวจสอบใบสมัครยังตรวจดูให้แน่ใจว่าไม่มีการออกการชำระหนี้ซ้ำ โดยยืนยันเกณฑ์ขั้นต่ำดังต่อไปนี้:

- a. ไม่มีบุคคลใดสามารถส่งใบสมัครและรับการอนุมัติมากกว่าหนึ่งใบสมัครในนามของบ้านเช่าเดียวกัน
- b. เจ้าของที่ดินและผู้เช่าไม่อาจเป็นบุคคลเดียวกัน

หากใบสมัครมีข้อมูลขาดหายและ/หรือเราต้องการเอกสารหลักฐานเพิ่มเติมเพื่อยืนยันข้อเสนอการมีคุณสมบัติเข้าเกณฑ์ ผู้จัดการกรณีจะติดตามสอบถามกับผู้สมัครโดยใช้วิธีการติดต่อที่ผู้สมัครกำหนดไว้ (เช่น โทรหรืออีเมล) แล้วส่งงานกลับไปให้ผู้สมัครดำเนินการในพอร์ทัลการสมัครอีกครั้ง

คุณสามารถลงชื่อเข้าใช้พอร์ทัลเพื่อตรวจสอบสถานะการอัปเดตได้ตลอดเวลา โปรดดู [หน้า 21-23](#) เพื่อดูสถานะต่าง ๆ ของใบสมัครและความหมาย

มีต่อไปหน้าถัดไป

ตรวจสอบพอร์ตผลการสมัครได้บ่อยครั้งทุกเมื่อเพื่อทราบสถานะล่าสุดและงานที่เกี่ยวข้องกับการสมัครเข้าร่วมโปรแกรมเงินทุนสนับสนุนการช่วยเหลือค่าเช่าประจำเทศมณฑลลอสแอนเจลิสของคุณ

สถานะของผู้สมัคร	หมายถึงอะไร
ยังไม่ส่งใบสมัคร	เจ้าของที่ดินได้เริ่มการสมัครแล้ว แต่ยังไม่ส่งใบสมัคร <ul style="list-style-type: none"> เจ้าของที่ดินยังสามารถแก้ไขใบสมัครได้ขณะกำลังอยู่ในระหว่างดำเนินการ หลังจากที่ดินส่งใบสมัคร จะไม่สามารถแก้ไขเองได้ ต้องขอความช่วยเหลือจากผู้จัดการกรณี
ส่งใบสมัครแล้ว: อยู่ระหว่างรอการมอบหมายกลุ่ม	เจ้าของที่ดินส่งใบสมัครแล้ว และอยู่ระหว่างรอการจัดลำดับความสำคัญ
ส่งใบสมัครแล้ว: รายชื่อระหว่างรอกกลุ่ม 1	เจ้าของที่ดินส่งใบสมัครแล้ว และพิจารณาจากข้อมูลสำคัญ ได้รับการระบุว่าเป็นเอกสารที่มีความสำคัญสูงสุด
ส่งใบสมัครแล้ว: รายชื่อระหว่างรอกกลุ่ม 2	เจ้าของที่ดินส่งใบสมัครแล้ว และพิจารณาจากข้อมูลสำคัญ ได้รับการระบุว่าเป็นเอกสารที่มีความสำคัญอันดับสอง <ul style="list-style-type: none"> เอกสารที่มีความสำคัญอันดับสองจะได้รับการจัดการหลังจากดำเนินการเอกสารที่มีความสำคัญอันดับสูงสุดเสร็จแล้ว
ส่งใบสมัครแล้ว: รายชื่อระหว่างรอกกลุ่ม 3	เจ้าของที่ดินส่งใบสมัครแล้ว และพิจารณาจากข้อมูลสำคัญ ได้รับการระบุว่าเป็นเอกสารที่มีความสำคัญอันดับสาม <ul style="list-style-type: none"> การตรวจสอบเอกสารที่มีความสำคัญอันดับสามที่อาจเกิดขึ้นหลังจากดำเนินการกรณีที่มีความสำคัญอันดับสูงสุดและมีความสำคัญอันดับสองเสร็จแล้ว
ส่งใบสมัครแล้ว: รายชื่อระหว่างรอกกลุ่ม 4	เจ้าของที่ดินส่งใบสมัครแล้ว และพิจารณาจากข้อมูลสำคัญ ได้รับการระบุว่าเป็นเอกสารที่มีความสำคัญอันดับสี่ <ul style="list-style-type: none"> การตรวจสอบเอกสารที่มีความสำคัญอันดับสี่ที่อาจเกิดขึ้นหลังจากดำเนินการกรณีที่มีความสำคัญอันดับ 1-3 เสร็จแล้ว
การตรวจสอบการรับใบสมัคร	ผู้จัดการกรณีได้รับมอบหมายเอกสาร

มีต่อไปหน้าถัดไป

ตรวจสอบพอร์ตการสมัครได้บ่อยครั้งทุกเมื่อเพื่อทราบสถานะล่าสุดและงานที่เกี่ยวข้องกับการสมัครเข้าร่วมโปรแกรมเงินทุนสนับสนุนการช่วยเหลือค่าเช่าประจำเทศมณฑลลอสแอนเจลิสของคุณ

สถานะของผู้สมัคร	หมายถึงอะไร
อยู่ระหว่างรอข้อมูลเพิ่มเติม	ผู้จัดการกรณีร้องขอข้อมูลเพิ่มเติมไปแล้ว และ/หรือมีเอกสารหลักฐานขาดหายในการสมัครจากเจ้าของที่ดิน
อยู่ระหว่างรอข้อมูลของผู้เช่าเพิ่มเติม	การสมัครของเจ้าของที่ดินได้ให้เอกสารหลักฐานที่จำเป็นทั้งหมดแล้ว แต่ผู้เช่ายังไม่ได้พิสูจน์คุณสมบัติเข้าเกณฑ์ ผู้จัดการกรณีจะติดต่อขอข้อมูลของผู้เช่าที่ขาดหาย
ใบสมัครอยู่ระหว่างตรวจสอบ	ตอนนี้ใบสมัครอยู่ระหว่างตรวจสอบโดยทีมจัดการกรณี
ส่งเพื่อขอการชำระเงินแล้ว	ถือว่าเอกสารมีคุณสมบัติเข้าเกณฑ์รับเงินสนับสนุนและส่งขอการชำระเงินไปแล้ว
อยู่ระหว่างดำเนินการตรวจสอบชำระเงินขั้นสุดท้าย	จะตรวจสอบขั้นสุดท้ายเสร็จสิ้นก่อนดำเนินการชำระเงิน
ชำระเงินให้แล้ว	ชำระเงินให้แก่ผู้สมัครแล้ว
การสมัครเสร็จสมบูรณ์: ไม่มีคุณสมบัติเข้าเกณฑ์	หลังการยืนยันจากทีมจัดการกรณี พบว่าเอกสารของผู้สมัครไม่มีคุณสมบัติเข้าเกณฑ์ หัวหน้าหรือผู้จัดการกรณีจะส่งการแจ้งเตือนว่าผู้สมัครไม่มีคุณสมบัติเข้าเกณฑ์ โดยให้รายละเอียดเหตุผลที่ผู้สมัครขาดคุณสมบัติ
ส่งอุทธรณ์แล้ว	หลังพบว่าผู้สมัครไม่มีคุณสมบัติเข้าเกณฑ์ ผู้สมัครจะมีตัวเลือกให้ยื่นอุทธรณ์ต่อเหตุผลที่ผู้สมัครขาดคุณสมบัติ
อยู่ระหว่างตรวจสอบอุทธรณ์	ผู้ประสานงานการอุทธรณ์ได้รับมอบหมายเอกสาร และเริ่มตรวจสอบแล้ว

มีต่อไปหน้าถัดไป

ตรวจสอบพอร์ตผลการสมัครได้บ่อยครั้งทุกเมื่อเพื่อทราบสถานะล่าสุดและงานที่เกี่ยวข้องกับการสมัครเข้าร่วมโปรแกรมเงินทุนสนับสนุนการช่วยเหลือค่าเช่าประจำเทศมณฑลลอสแอนเจลิสของคุณ

สถานะของผู้สมัคร	หมายถึงอะไร
อนุมัติการอุทธรณ์แล้ว	ผู้ประสานงานการอุทธรณ์ได้พิจารณาแล้วว่าเอกสารของผู้สมัครมีคุณสมบัติเข้าเกณฑ์หลังตรวจสอบเอกสารหลักฐานการอุทธรณ์ที่ยื่นมา ผู้ประสานงานการอุทธรณ์จะส่งอีเมลอนุมัติที่มีรายละเอียดเหตุการณ์ที่ผู้สมัครยื่นโต้แย้งได้สำเร็จ
ปฏิเสธการอุทธรณ์แล้ว: เอกสารไม่มีคุณสมบัติเข้าเกณฑ์	ผู้ประสานงานการอุทธรณ์ได้พิจารณาแล้วว่าเอกสารของผู้สมัครยังคงไม่มีคุณสมบัติเข้าเกณฑ์
ไม่มีการตอบรับ	ผู้จัดการกรณีได้พยายามติดต่อผู้สมัครหลายครั้งแล้ว แต่เจ้าของที่ดินยังไม่ตอบกลับ
ผู้เช่าที่ไม่มีการตอบรับ	ผู้จัดการกรณีได้พยายามติดต่อผู้สมัครหลายครั้งแล้ว แต่ผู้เช่ายังไม่ตอบกลับ
เอกสารซ้ำ	เจ้าของที่ดินมีเอกสารสำหรับสถานที่ให้เช่าเดียวกันมากกว่า 1 รายการ
เอกสารซ้ำ — ผู้เช่า	ผู้เช่ามีเอกสารสำหรับสถานที่เช่าเดียวกันมากกว่า 1 รายการ
ถอนตัวแล้ว	เจ้าของที่ดินติดต่อผู้จัดการกรณีแล้ว และระบุว่าตนไม่ต้องการเข้าร่วมอีกต่อไป
การสมัครที่เป็นการส่งต่อ	ผู้สมัครไม่ได้อยู่ในเขตอำนาจศาลของโปรแกรมนี้อีกแล้ว และจะได้รับแหล่งข้อมูลภายนอกจากผู้จัดการกรณีเพื่อรับความช่วยเหลือ/การสนับสนุนอื่น ๆ

มีต่อไปหน้าถัดไป



Los Angeles County RENT RELIEF PROGRAM



กระบวนการยื่นอุทธรณ์

หลังจากตรวจสอบการสมัครแล้ว จะมีการตัดสินใจว่าจะมอบทุนสนับสนุนแก่ผู้สมัครเต็มจำนวนตามคำขอ บางส่วนจากคำขอ หรือพิจารณาว่าผู้สมัครไม่มีสิทธิ์รับเงินสนับสนุน

โปรดทราบ: เงินทุนของโปรแกรมนี้มีจำนวนจำกัด และอาจเป็นไปได้ว่าผู้สมัครที่มีคุณสมบัติตรงตามเกณฑ์การได้รับสิทธิ์จะมีจำนวนเกินเงินทุนที่มีให้ การส่งใบสมัครและ/หรือการมีคุณสมบัติตรงตามข้อกำหนดเกณฑ์การได้รับสิทธิ์ของโปรแกรมไม่ได้เป็นการรับประกันว่าจะได้รับเงินทุน

ผู้สมัครอาจยื่นอุทธรณ์ต่อการตัดสินใจของผู้พิจารณาโดยทำตามคำแนะนำที่ระบุในอีเมลผลการตัดสินใจหรือกรอกแบบฟอร์มระบบการอุทธรณ์โปรแกรมการช่วยเหลือค่าเช่าประจำเทศมณฑลลอสแอนเจลิสผ่าน (แทรกลิงก์ตรงนี้) และส่งเอกสารหลักฐานทั้งหมดที่จำเป็นเพื่อรองรับคำขอ

- สามารถส่งการอุทธรณ์ได้เพียงหนึ่งครั้งต่อผู้สมัครหนึ่งคนเท่านั้น
- ต้องส่งอุทธรณ์ไปยังโปรแกรมภายใน 30 วันนับจากวันที่ได้รับแจ้งการไม่มีสิทธิ์

หลังจากส่งการอุทธรณ์เรียบร้อยแล้ว สมาชิกทีมที่ได้รับมอบหมายพิเศษของโปรแกรมนี้จะตรวจสอบการส่งอุทธรณ์ เฉพาะข้อมูลเกี่ยวกับเหตุผลการอุทธรณ์ของผู้สมัครเท่านั้นที่จะได้รับการตรวจสอบ

หากต้องติดต่อหรือขอคำชี้แจงเพิ่มเติม สมาชิกในทีมจะติดตามสอบถามกับผู้สมัครโดยใช้วิธีการติดต่อที่ผู้สมัครที่ต้องการ หากผู้สมัครให้ข้อมูลที่ร้องขอแล้ว จะได้รับพิจารณาในการประเมินการอุทธรณ์ ไม่เช่นนั้น จะมีการพิจารณาเฉพาะเอกสารและข้อมูลที่ให้ไว้ในเวลาที่มีการตัดสินใจมอบทุนสนับสนุนเท่านั้น เมื่อตรวจสอบเสร็จแล้ว สมาชิกในทีมจะอนุมัติหรือปฏิเสธการอุทธรณ์

การตรวจสอบการอุทธรณ์เป็นการตรวจสอบการสมัครขั้นสุดท้ายหลังจากยื่นอุทธรณ์ผ่านระบบการยื่นอุทธรณ์ เราจะส่งการแจ้งเตือนสถานะการอุทธรณ์ขั้นสุดท้ายให้แก่ผู้สมัครและผู้เช่า



Los Angeles County RENT RELIEF PROGRAM



ศูนย์บริการลูกค้า

(877) 849-0770

วันจันทร์ - ศุกร์* 8:00 - 18:00 น. เขตเวลาแปซิฟิก
20 - 31 พฤษภาคม 2567

วันจันทร์ - ศุกร์* 8:00 - 17:00 น. เขตเวลาแปซิฟิก
หลังจากวันที่ 1 มิถุนายน 2567

*ยกเว้นวันหยุดนักขัตฤกษ์ประจำรัฐและรัฐบาลกลาง

เวลาทำการพิเศษ:

3 มิถุนายนและ 4 มิถุนายน – 8.00 – 21.00 น.

ลิงก์ด่วน

ภาพรวมของโปรแกรม

เอกสารที่จำเป็นต้องใช้

วิธีเริ่มการสมัคร

กระบวนการสมัคร

กระบวนการตรวจสอบ

กระบวนการยื่นอุทธรณ์