



Los Angeles County RENT RELIEF PROGRAM



ការណែនាំអំពីកម្មវិធី និងការដាក់ពាក្យសុំ

បានពិនិត្យឡើងវិញ៖ 05/13/24

មជ្ឈមណ្ឌលដោយ Lendistry គ្រប់គ្រងកម្មវិធីជំនួយក្នុងនាមភាគីទីបី និងមិនកំណត់វិសាលភាពកម្មវិធី លក្ខណៈវិនិច្ឆ័យសិទ្ធិទទួលបាន យុទ្ធសាស្ត្រទំនាក់ទំនង ឬពេលវេលាកំណត់។ ព័ត៌មានលម្អិតបែបនេះ ត្រូវបានដាក់ដោយភាគីទីបី (ភាគីទីបី) ដែលជាផ្តល់កម្មវិធីជំនួយ។ ព័ត៌មានទាំងអស់នៅក្នុងឯកសារយោងណាមួយដែលបានផ្តល់ជូនគឺកំណត់ការផ្លាស់ប្តូរបាន។

ខោនធីឡូសអាន់ដេងលេស (Los Angeles County) តាមរយៈនាយកដ្ឋានកិច្ចការអ្នកប្រើប្រាស់និងអាជីវកម្ម (Department of Consumer and Business Affairs, DCBA) នឹងផ្តល់ជំនួយចំនួន \$68,666,000 ដុល្លារដល់ម្ចាស់ផ្ទះជួលដែលមានលក្ខណៈសម្បត្តិគ្រប់គ្រាន់ ដែលមានអចលនទ្រព្យ ដែលមានទីតាំងនៅក្នុងខោនធី LA County តាមរយៈ **កម្មវិធីជំនួយជួលផ្ទះនៅខោនធីឡូសអាន់ដេងលេស (Los Angeles County Rent Relief Program)**។

កម្មវិធីនេះនឹងផ្តល់ជំនួយហិរញ្ញវត្ថុដោយផ្ទាល់ដល់ម្ចាស់ផ្ទះ ដើម្បីជួយពួកគេកាត់បន្ថយផលប៉ះពាល់សេដ្ឋកិច្ចដ៏អាក្រក់ដែលបណ្តាលមកពីជំងឺរាតត្បាតកូវីដ COVID-19 ហើយបណ្តាលឱ្យអ្នកជួលផ្ទះខ្វះសមត្ថភាពក្នុងការបន្តជួលបច្ចុប្បន្នរបស់ពួកគេ។

ការផ្តល់ជួយអាចនឹងត្រូវបានប្រើប្រាស់ ដើម្បីចេញថ្លៃធានារ៉ាប់រងការចំណាយដែលមានសិទ្ធិដែលបានកើតឡើងចាប់ពីថ្ងៃទី 1 ខែមេសា ឆ្នាំ 2022 រហូតមកដល់បច្ចុប្បន្នកំពុងមានសកម្មភាពបន្ត។ ការចំណាយដែលមានសិទ្ធិទទួលបានរួមមាន បំណុលជួលផ្ទះដែលមិនទាន់បង់ប្រាក់មានលក្ខណៈសម្បត្តិគ្រប់គ្រាន់ និងការចំណាយដែលពាក់ព័ន្ធផ្សេងទៀត ដូចជាការប្រើប្រាស់សេវាប្រចាំថ្ងៃ ជាដើម។

នៅខណៈពេលដែលម្ចាស់ផ្ទះជួលដែលមានសិទ្ធិទទួលបាន អាចដាក់ពាក្យសុំបាន អ្នកដែលបំពេញលក្ខខណ្ឌជាក់លាក់ ដូចដែលបានរៀបរាប់ខាងក្រោមនឹងត្រូវបានការផ្តល់អាទិភាព។

អ្នកដាក់ពាក្យសុំដែលត្រូវបានជ្រើសរើសសម្រាប់ការផ្តល់ជូនជំនួយ ត្រូវតែបំពេញ **តាម** លក្ខណៈវិនិច្ឆ័យសិទ្ធិទទួលបានដូចខាងក្រោម៖

- a. អចលនទ្រព្យជួលស្ថិតនៅក្នុងខោនធីឡូសអាន់ដៀលេ (County of Los Angeles) ដោយមិនរាប់បញ្ចូលទីក្រុងឡូសអាន់ដៀលេ (City of Los Angeles) នោះទេ។
- b. ម្ចាស់ផ្ទះជួលអាចផ្តល់លិខិតបញ្ជាក់ពិតប្រាកដនៃភាពជាម្ចាស់ផ្ទះ ដែលបានផ្ទៀងផ្ទាត់ដោយឯករាជ្យ ដោយប្រើធនធានភាគីទីបី។
- c. ព័ត៌មាន W9 អាចផ្ទៀងផ្ទាត់នឹងកំណត់ត្រា IRS។
- d. លិខិតបញ្ជាក់ទំនាក់ទំនងជួលត្រូវបានបញ្ជាក់ដោយមានភស្តុតាងនៃកិច្ចព្រមព្រៀងជួល។
- e. លំនៅដ្ឋានរងផលប៉ះពាល់ ដែលបច្ចុប្បន្នបានកាន់កាប់ ដោយអ្នកជួលផ្ទះដែលរងផលប៉ះពាល់(s) ហើយអាចផ្ទៀងផ្ទាត់បាន។

- f. បំណុលជួលត្រូវបញ្ជាក់ថាបានកើតឡើងនៅខែមេសា ឆ្នាំ 2022 និងលើសពីនេះ និងមិនរាប់បញ្ចូលខែណាមួយដែលប្រាក់បានទទួលតាមរយៈកម្មវិធីជំនួយប្រាក់កម្ចីដូចខាងក្រោម។
 - i. កម្មវិធី Stay Housed LA
 - ii. ជំនួយ និងសេវាកម្មជួលផ្ទះ DCBA
 - iii. កម្មវិធីជំនួយប្រាក់កម្ចីជួយម្ចាស់ផ្ទះនៅខោនធីឡូសអាន់ដៀលេស (L.A. County Mortgage Relief Program)
- g. ការចំណាយដែលមានសិទ្ធិត្រូវគាំទ្រដោយឯកសារដែលអាចផ្ទៀងផ្ទាត់បាន។

សូមចំណាំ៖ ស្ថានភាពអន្តោប្រវេសន៍របស់អ្នកដាក់ពាក្យសុំនឹងមិនប៉ះពាល់ដល់សិទ្ធិទទួលបានរបស់អ្នកដាក់ពាក្យសុំកម្មវិធីនោះទេ ហើយក៏មិនមែនជាកត្តាក្នុងការកំណត់ចំនួនប្រាក់ផ្តល់ជូនជំនួយចុងក្រោយរបស់អ្នកដាក់ពាក្យសុំដែលបានអនុម័តណាមួយនោះទេ។

អ្នកទទួលជំនួយនឹងត្រូវកំណត់អត្តសញ្ញាណពីក្រុមអាទិភាពដែលអាចផ្ទៀងផ្ទាត់បាន ដោយប្រើការរួមបញ្ចូលគ្នានៃលក្ខណៈវិនិច្ឆ័យអាទិភាពខាងក្រោម៖

- a. ម្ចាស់ផ្ទះជួលដែលមានប្រាក់ចំណូលគ្រួសារ ឬប្រាក់ចំណូលគ្រួសាររបស់អ្នកជួលផ្ទះមិនលើសពី 80 ភាគរយនៃប្រាក់ចំណូលមធ្យមក្នុងតំបន់ (AMI) សម្រាប់តំបន់ទីក្រុងឡូសអាន់ដៀលេស (Los Angeles Metropolitan Area)។
- b. ម្ចាស់ផ្ទះជួលដែលមានអចលនទ្រព្យដែលមានទីតាំងនៅក្នុងបញ្ជីជំរឿនដែលបានកំណត់នៅក្នុង [សន្ទស្សន៍បានជាសះស្បើយឡើងវិញនិងភាពងាយលឿនចាប់ដោយជំងឺកូវីដ COVID-19 នៅខោនធីថា](#) មានតម្រូវការ "ខ្ពស់បំផុត" ឬ "ខ្ពស់"។
- c. ម្ចាស់ផ្ទះជួលដែលអាចបំពេញការជួលត្រលប់វិញទាំងអស់ ដែលជំពាក់ថ្លៃជួលតាមរយៈការទទួលបានជំនួយហិរញ្ញវត្ថុ ពោលគឺអ្នកជួលផ្ទះជំពាក់តិចជាងការផ្តល់ជូនអតិបរមាសម្រាប់ផ្ទះនីមួយៗដែលបានកំណត់បច្ចុប្បន្នថាជា \$30,000 ដុល្លារ ក្នុង មួយផ្ទះ។ ម្ចាស់ផ្ទះជួលបញ្ជាក់ពីការអភ័យទោសចំពោះបំណុលជួលផ្ទះដែលជំពាក់។
- d. ម្ចាស់ផ្ទះជួលដែលកាន់កាប់អចលនទ្រព្យជួលមិនលើសពីមួយដោយមានប្អូនផ្ទះដែលអាចជួលតិចជាង។

នៅពេលការដាក់ជូនពិនិត្យពាក្យសុំដែលបានបំពេញនោះ អ្នកដាក់ពាក្យសុំនឹងត្រូវកំណត់ទៅជាក្រុមអាទិភាព ដូចដែលបានកំណត់ដោយកម្មវិធី។ ក្រុម 1 នឹងរក្សាអាទិភាពកំពូលសម្រាប់ការពិនិត្យឡើងវិញ បន្ទាប់ពីវិបត្តិថលបើកដំណើរការ។ នៅពេលដែលពាក្យសុំទាំងអស់នៅក្នុងក្រុម 1 ត្រូវបានពិនិត្យឡើងវិញ ការពិនិត្យឡើងវិញនៃពាក្យសុំក្រុម 2 នឹងចាប់ផ្តើមដំណើរការ។ ប្រសិនបើអ្នកដាក់ពាក្យសុំទាំងអស់នៅក្នុងក្រុម 2 អស់ហើយនោះ បន្ទាប់មកកម្មវិធីនឹងវាយតម្លៃពាក្យសុំនៅក្នុងក្រុមជាបន្តបន្ទាប់។ ការណែនាំនេះគឺជាកម្មវត្ថុនៃការផ្លាស់ប្តូរនៅក្នុងទិសដៅនៃខោនធីឡូសអាន់ដៀលេស (Los Angeles County) នៅពេលណាមួយ។

បន្តទំព័របន្ទាប់។



Los Angeles County RENT RELIEF PROGRAM



ឯកសារតម្រូវឱ្យមាន

1. លិខិតបញ្ជាក់អំពីអត្តសញ្ញាណកម្ម និង
2. លិខិតបញ្ជាក់អំពីប្រាក់ចំណូល និង
3. លិខិតបញ្ជាក់អំពីម្ចាស់កម្មសិទ្ធិ និង
4. លិខិតបញ្ជាក់ការជួលផ្ទះដែលបានដាក់ពាក្យសុំ និង
5. លិខិតបញ្ជាក់នៃការជួលដំណាក់ និង
6. លិខិតបញ្ជាក់នៃការចំណាយដែលមានសិទ្ធិនៅមិនទាន់សង។

ដើម្បីគិតពិចារណាសម្រាប់ការជួល ឬការជួយសេវាប្រើប្រាស់ប្រចាំថ្ងៃក្រោមកម្មវិធីនេះ ឯកសារខាងក្រោម ត្រូវដាក់ជូនជាមួយនឹងពាក្យសុំ (បញ្ជីឯកសារនេះ មិនពេញលេញទេ ហើយឯកសារបន្ថែមអាចស្នើសុំនៅ ពេលណាមួយនៅអំឡុងពេលដំណើរការត្រួតពិនិត្យឡើងវិញនូវសិទ្ធិទទួលបានតាមការសម្រេចចិត្តរបស់ខោន ធីឡូសអាន់ដៀលេស (Los Angeles County DCBA) ដើម្បីធានាការអនុលោមតាមគោលការណ៍ ណែនាំកម្មវិធី)។

1. សំណុំបែបបទមួយ នៃលិខិតបញ្ជាក់ អំពី អត្តសញ្ញាណ ដូចជា៖

- a. ប័ណ្ណ ID មានរូបថតដែលចេញដោយរដ្ឋាភិបាល៖ នេះអាចជាប័ណ្ណបើកបរដែលមានសុពលភាព អត្តសញ្ញាណប័ណ្ណ ID រដ្ឋ លិខិតឆ្លងដែន (រួមទាំងអន្តរជាតិ) ឬលេខសម្គាល់ ID យោធា ឬ
- b. សំបុត្រកំណើត៖ ឯកសារថតចម្លងសំបុត្រកំណើតរបស់អ្នកដាក់ពាក្យសុំ ឬ
- c. ប័ណ្ណធានារ៉ាប់រងសង្គមកិច្ច៖ ច្បាប់ដើមរបស់អ្នកដាក់ពាក្យសុំ ឬឯកសារថតចម្លងដែលមានបញ្ជាក់ នៃប័ណ្ណធានារ៉ាប់រងសង្គមកិច្ចរបស់ពួកគេ ឬ
- d. ប័ណ្ណបែតង ឬឯកសារស្ថានភាពអន្តោប្រវេសន៍៖ សម្រាប់ពលរដ្ឋមិនមែនសហរដ្ឋអាមេរិក ឯកសារ ដែលផ្ទៀងផ្ទាត់ស្ថានភាពអន្តោប្រវេសន៍របស់ពួកគេ ដូចជាប័ណ្ណស្នាក់នៅអចិន្ត្រៃយ៍ (ប័ណ្ណបែតង) ឬ ទិដ្ឋាការការងារ ឬ
- e. លិខិតបញ្ជាក់អំពីការចូលជាតិ៖ សម្រាប់ពលរដ្ឋដែលចូលសញ្ជាតិ ឯកសារថតចម្លងនៃលិខិតបញ្ជាក់ ការចូលសញ្ជាតិ ឬ
- f. លិខិតបញ្ជាក់សញ្ជាតិ៖ សម្រាប់បុគ្គលដែលទទួលបានសញ្ជាតិអាមេរិកតាមរយៈមធ្យោបាយផ្សេង ទៀត ដូចជាតាមរយៈឪពុកម្តាយ ឯកសារថតចម្លងនៃលិខិតបញ្ជាក់សញ្ជាតិ ឬ
- g. អត្តសញ្ញាណប័ណ្ណកុលសម្ព័ន្ធ៖ សម្រាប់សមាជិកនៃកុលសម្ព័ន្ធអាមេរិកដើមកំណើតដែលទទួល ស្គាល់ អត្តសញ្ញាណប័ណ្ណកុលសម្ព័ន្ធដែលមានសុពលភាព ឬ

- h. អត្តសញ្ញាណប័ណ្ណកុងស៊ុល៖ សម្រាប់ជនបរទេស អត្តសញ្ញាណប័ណ្ណ ID កុងស៊ុលដែលចេញ ដោយស្ថានទូត ឬស្ថានកុងស៊ុលរបស់ប្រទេសកំណើតរបស់គេ ឬ
- i. ការចុះបញ្ជីឈ្មោះអ្នកបោះឆ្នោត៖ ប័ណ្ណចុះឈ្មោះអ្នកបោះឆ្នោតដែលមានសុពលភាពក៏អាចប្រើជាឯក សារអត្តសញ្ញាណក្នុងករណីខ្លះផងដែរ ឬ
- j. ប័ណ្ណជំនួយរដ្ឋ៖ រដ្ឋមួយចំនួនចេញប័ណ្ណជំនួយរដ្ឋដែលអាចត្រូវបានប្រើជាលិខិតបញ្ជាក់អត្ត សញ្ញាណសម្រាប់កម្មវិធីរដ្ឋាភិបាល ឬ
- k. លេខសម្គាល់ ID សាលា ឬមហាវិទ្យាល័យ៖ ប្រសិនបើអ្នកដាក់ពាក្យសុំជាសិស្ស អត្តសញ្ញាណប័ណ្ណ ID សាលា ឬមហាវិទ្យាល័យបច្ចុប្បន្ន អាចត្រូវបានទទួលយក ឬ
- l. វិក្កយបត្រសេវាប្រើប្រាស់ប្រចាំថ្ងៃ៖ វិក្កយបត្រសេវាប្រើប្រាស់ប្រចាំថ្ងៃថ្មីៗ (ឧទាហរណ៍អគ្គិសនី ទឹក ខស្មីន) ដែលមានឈ្មោះ និងអាសយដ្ឋានរបស់អ្នកដាក់ពាក្យសុំ អាចជួយផ្ទៀងផ្ទាត់អត្តសញ្ញាណ ឬ
- m. របាយការណ៍ធនាគារ៖ របាយការណ៍ធនាគារថ្មីៗដែលមានឈ្មោះ និងអាសយដ្ឋានរបស់អ្នកដាក់ ពាក្យសុំក៏អាចបង្ហាញជាលិខិតបញ្ជាក់នៃអត្តសញ្ញាណផងដែរ ឬ
- n. ការចុះបញ្ជីយានយន្ត៖ សម្រាប់ម្ចាស់យានយន្ត ឯកសារថតចម្លងនៃការចុះបញ្ជីយានយន្តដែលមាន ឈ្មោះ និងអាសយដ្ឋានរបស់អ្នកដាក់ពាក្យសុំ ឬ
- o. លេខសម្គាល់ ID ការងារ៖ អត្តសញ្ញាណប័ណ្ណ ID និយោជិតបច្ចុប្បន្នដែលចេញដោយនិយោជក របស់អ្នកដាក់ពាក្យសុំ ឬ
- p. លិខិតពីទីភ្នាក់ងាររដ្ឋាភិបាល៖ លិខិតពីទីភ្នាក់ងាររដ្ឋាភិបាលដែលបញ្ជាក់ពីអត្តសញ្ញាណរបស់អ្នក ដាក់ពាក្យសុំ ឬ
- q. ឯកសារផ្សេងទៀតអាចអនុញ្ញាតតាមករណីនីមួយៗ.

បន្តទំព័របន្ទាប់។

2. សំណុំបែបបទមួយ នៃលិខិតបញ្ជាក់ ប្រាក់ចំណូល ដូចជា៖

- a. របាយការណ៍បង់ពន្ធសហព័ន្ធ៖ ឯកសារថតចម្លងនៃរបាយការណ៍ពន្ធសហព័ន្ធច្រើនបំផុត (2021 ដល់បច្ចុប្បន្ន) រួមទាំងកម្មវិធីគ្រោងទុក និងឯកសារភ្ជាប់ទាំងអស់ ឬ
- b. សំណុំបែបបទ W-2: ឯកសារថតចម្លងសំណុំបែបបទ W-2 សម្រាប់និយោជកនីមួយៗពីឆ្នាំមុន ឬ
- c. បង្កាន់ដៃបង់ប្រាក់៖ បង្កាន់ដៃបង់ប្រាក់ច្រើនដែលបង់ថ្លៃប៉ុន្មានខែកន្លងមក ដើម្បីបង្ហាញពីប្រាក់ចំណូលជាប់លាប់ ឬ
- d. លិខិតផ្ទៀងផ្ទាត់ការងារ៖ លិខិតពីនិយោជកដែលបញ្ជាក់ពីមុខតំណែងរបស់អ្នកដាក់ពាក្យសុំប្រាក់ខែ និងរយៈពេលនៃការងារ ឬ
- e. របាយការណ៍ធានារ៉ាប់រងសង្គមកិច្ច៖ របាយការណ៍បង្ហាញពីចំនួនទឹកប្រាក់ធានារ៉ាប់រងសង្គមកិច្ចដែលទទួលបាន ឬ
- f. ប្រាក់សោធននិវត្តន៍ ឬប្រាក់ចូលនិវត្តន៍៖ ឯកសារប្រាក់សោធននិវត្តន៍ ឬប្រាក់ចូលនិវត្តន៍ ដូចជា របាយការណ៍ធានារ៉ាប់រង ឬ
- g. ការធានារ៉ាប់រងភាពគ្មានការងារធ្វើ៖ ឯកសារការធានារ៉ាប់រងភាពគ្មានការងារធ្វើដែលបានទទួល បើអាចមាន ឬ
- h. ប្រាក់ចំណូលជនពិការ៖ លិខិតបញ្ជាក់ប្រាក់ចំណូលជនពិការ ដូចជារបាយការណ៍ធានារ៉ាប់រង ឬ
- i. ប្រាក់ឧបត្ថម្ភថ្លៃអាហារូបត្ថម្ភ ឬប្រាក់ឧបត្ថម្ភកុមារ៖ ឯកសាររបស់តុលាការ ឬកិច្ចព្រមព្រៀងជាលាយលក្ខណ៍អក្សរដែលបង្ហាញពីការផ្តល់អាហារូបត្ថម្ភ ឬប្រាក់ឧបត្ថម្ភកុមារបានទទួល ឬ
- j. ប្រាក់ចំណូលជួលផ្ទះ៖ ឯកសារប្រាក់ចំណូលជួលផ្ទះដែលទទួលបានពីអចលនទ្រព្យដែលជាកម្មសិទ្ធិ ឬ

- h. ការប្រាក់ និងភាគលាភ៖ របាយការណ៍ពីធនាគារ ឬស្ថាប័នហិរញ្ញវត្ថុបង្ហាញការប្រាក់ និងប្រាក់ចំណូលភាគលាភ ឬ
- i. របាយការណ៍ធនាគារ៖ ឯកសារថតចម្លងនៃរបាយការណ៍ធនាគារច្រើនបង្ហាញពីប្រាក់តម្កល់ទៀងទាត់ និងតុល្យភាពគណនី ឬ
- j. ប័ណ្ណប្រាក់សន្សំរដ្ឋាភិបាល (Savings Bonds): ភស្តុតាងនៃការប្រាក់ដែលទទួលបានពីប័ណ្ណសន្សំរដ្ឋាភិបាល ឬ
- k. ការធានារ៉ាប់រងអតីតយុទ្ធជន៖ ឯកសារការធានារ៉ាប់រងអតីតយុទ្ធជនបានទទួល ឬ
- l. ប័ណ្ណជំនួយរដ្ឋ ឬ TANF: ភស្តុតាងនៃជំនួយរដ្ឋ ឬជំនួយបណ្តោះអាសន្នណាមួយសម្រាប់គ្រួសារខ្លះខាត (TANF) បានទទួល ឬ
- m. ប្រាក់សំណងរបស់កម្មករ៖ ឯកសារនៃប្រាក់សំណងសំណងរបស់កម្មករ; ឬ
- n. របាយការណ៍ប្រចាំឆ្នាំ៖ របាយការណ៍ដែលបង្ហាញប្រាក់ចំណូលពីប្រាក់បំណាច់ប្រចាំឆ្នាំ ឬ
- o. ភាគហ៊ុន ឬប័ណ្ណប្រាក់រដ្ឋាភិបាល៖ ឯកសារប្រាក់ចំណូលពីភាគហ៊ុនឬមូលបត្របំណុល ឬ
- p. ប្រាក់ចំណូលទំនុកចិត្ត៖ លិខិតបញ្ជាក់អំពីប្រាក់ចំណូលពីទំនុកចិត្ត ឬ
- q. ជំនួយរដ្ឋាភិបាលផ្សេងទៀត៖ ឯកសារជំនួយរដ្ឋាភិបាលផ្សេងទៀតដែលទទួលបាន ឬ
- r. ប្រាក់ចំណូលពីការងារម្ចាស់ខ្លួនឯង៖ ប្រសិនបើធ្វើការជាម្ចាស់ខ្លួនឯង ឯកសារថតចម្លងនៃរបាយការណ៍បង់ពន្ធ និងរបាយការណ៍ប្រាក់ចំណេញ/ប្រាក់ខាត ឬ
- s. លិខិតពន្យល់៖ លិខិតពន្យល់ពីស្ថានភាពពិសេសណាមួយដែលមានផលប៉ះពាល់ដល់ប្រាក់ចំណូល ឬ
- t. ឯកសារផ្សេងទៀតអាចអនុញ្ញាតតាមករណីនីមួយៗ.

បន្តទំព័របន្ទាប់។

3. សំណុំបែបបទមួយ នៃលិខិតបញ្ជាក់ អំពី ម្ចាស់កម្មសិទ្ធិ ដូចជា៖

- a. លិខិតប្រគល់កម្មសិទ្ធិ៖ ឯកសារថតចម្លងនៃប័ណ្ណកម្មសិទ្ធិដែលបង្ហាញឈ្មោះអ្នកដាក់ពាក្យសុំជាម្ចាស់កម្មសិទ្ធិ ឬ
- b. គោលការណ៍ធានារ៉ាប់រងប័ណ្ណកម្មសិទ្ធិ៖ ឯកសារថតចម្លងនៃគោលការណ៍ធានារ៉ាប់រងម្ចាស់កម្មសិទ្ធិដែលបញ្ជាក់ពីភាពជាម្ចាស់កម្មសិទ្ធិ និងការជាប់បន្ទុកណាមួយនៅលើអចលនទ្រព្យ ឬ
- c. របាយការណ៍ពន្ធលើអចលនទ្រព្យ៖ របាយការណ៍ពន្ធលើអចលនទ្រព្យបច្ចុប្បន្ន ឬបង្កាន់ដៃបង់ប្រាក់ដែលបង្ហាញពីកម្មសិទ្ធិ ឬ
- d. របាយការណ៍ប្រាក់កម្ចី៖ របាយការណ៍ប្រាក់កម្ចីថ្មីៗនេះ ដែលបង្ហាញពីអ្នកដាក់ពាក្យសុំជាអ្នកខ្ចីប្រាក់ ឬ
- e. គោលការណ៍ធានារ៉ាប់រងម្ចាស់ផ្ទះ៖ ឯកសារថតចម្លងគោលការណ៍ធានារ៉ាប់រងរបស់ម្ចាស់ផ្ទះនាពេលបច្ចុប្បន្នសម្រាប់អចលនទ្រព្យ ឬ
- f. ការវាយតម្លៃអចលនទ្រព្យ៖ របាយការណ៍វាយតម្លៃអចលនទ្រព្យនាពេលថ្មីៗនេះ ដែលរួមបញ្ចូលឈ្មោះអ្នកដាក់ពាក្យសុំជាម្ចាស់កម្មសិទ្ធិ ឬ
- g. លិខិតជូនដំណឹងស្តីពីការវាយតម្លៃអចលនទ្រព្យ៖ ឯកសារថតចម្លងលិខិតជូនដំណឹងស្តីពីការវាយតម្លៃអចលនទ្រព្យពីការិយាល័យអ្នកវាយតម្លៃពន្ធមូលដ្ឋាល ឬ
- h. របាយការណ៍សមធម៌ឥណទានផ្ទះ (Home Equity Line of Credit, HELOC)៖ បើអាចមានរបាយការណ៍ពីសមធម៌ឥណទានផ្ទះនៃគណនីឥណទាន ឬ
- i. កិច្ចព្រមព្រៀងទិញផ្ទះ៖ ឯកសារថតចម្លងនៃកិច្ចព្រមព្រៀងដែលបានប្រើនៅពេលទិញអចលនទ្រព្យ ឬ
- j. របាយការណ៍ទូទាត់ប្រាក់ (HUD-1)៖ របាយការណ៍ទូទាត់ HUD-1 ដែលប្រើនៅអំឡុងពេលទិញអចលនទ្រព្យ ឬ
- k. លិខិតផ្ទេរកម្មសិទ្ធិដោយគ្មានការរ៉ាប់រង៖ ប្រសិនបើកម្មសិទ្ធិអចលនទ្រព្យបានផ្ទេរតាមរយៈលិខិតផ្ទេរកម្មសិទ្ធិដោយគ្មានការរ៉ាប់រង, ឯកសារថតចម្លងប័ណ្ណកម្មសិទ្ធិ ឬ

- l. ការស្នង់មតិអចលនទ្រព្យ៖ របាយការណ៍ស្នង់មតិអចលនទ្រព្យថ្មីៗ ឬ
- m. ប័ណ្ណធានា៖ ប្រសិនបើកម្មសិទ្ធិអចលនទ្រព្យត្រូវបានផ្ទេរតាមរយៈប័ណ្ណធានា ឯកសារថតចម្លងប័ណ្ណកម្មសិទ្ធិ ឬ
- n. វិក្កយបត្រសេវាប្រើប្រាស់ប្រចាំថ្ងៃ៖ វិក្កយបត្រសេវាប្រើប្រាស់ប្រចាំថ្ងៃថ្មីៗធ្វើទៅកាន់អ្នកដាក់ពាក្យសុំតាមអាសយដ្ឋានអចលនទ្រព្យ ឬ
- o. ឯកសារផ្សេងទៀតអាចអនុញ្ញាតតាមករណីនីមួយៗ.

បន្តទំព័របន្ទាប់។

4. សំណុំបែបបទមួយ នៃភស្តុតាងការជួលផ្ទះដែលបានដាក់ពាក្យសុំ ដូចជា៖

- a. កិច្ចសន្យាជួលដែលបានចុះហត្ថលេខានាពេលថ្មីៗ ឬ
- b. កិច្ចព្រមព្រៀងសរសេរជាលាយលក្ខណ៍អក្សរផ្សេងទៀត ឬ
- c. ឯកសារចតម្តងនៃមូលប្បទានប័ត្រឬសែកដែលបានបោះបង់ ឬរបាយការណ៍ធនាគារដែលបង្ហាញពីការទូទាត់ថ្លៃជួលដល់ម្ចាស់ផ្ទះជួល ឬ
- d. ឯកសារផ្សេងទៀតអាចអនុញ្ញាតតាមករណីនីមួយៗ.

5. សំណុំបែបបទមួយនៃភស្តុតាងការជួលផ្ទះដែលបានជំពាក់ ដូចជា៖

- a. សៀវភៅកត់ត្រាការជួលផ្ទះបច្ចុប្បន្ន ដែលកត់ត្រាការបំណុលដែលនៅជំពាក់របស់អ្នកជួលផ្ទះ (ជារៀងរាល់ខែ រួមទាំងជំនួយការជួលណាមួយដែលបានបង់ពីមុនដោយផ្ទាល់ទៅម្ចាស់ផ្ទះជួលប្រសិនបើមាន)
- b. របាយការណ៍ដល់កាលកំណត់សងថ្លៃជួលផ្ទះនាពេលបច្ចុប្បន្ន/លិខិតពីម្ចាស់ផ្ទះជួលឬក្រុមហ៊ុនគ្រប់គ្រង
- c. លិខិតជូនដំណឹងអំពីរបណ្តាកាញចេញជាមុន រួមទាំងលិខិតជូនដំណឹងអំពីការទូទាត់រយៈពេល 15, ថ្ងៃ 3 ថ្ងៃ ឬលិខិតជូនដំណឹងអំពីការទូទាត់ផ្សេងទៀត (ត្រូវតែរួមបញ្ចូលចំនួនប្រាក់ជួលផ្ទះដែលនៅសេសសល់) ឬ
- d. ឯកសារផ្សេងទៀតអាចអនុញ្ញាតតាមករណីនីមួយៗ.

6. សំណុំបែបបទមួយនៃភស្តុតាងការចំណាយដែលមានសិទ្ធិទទួលបាន ដូចជា៖

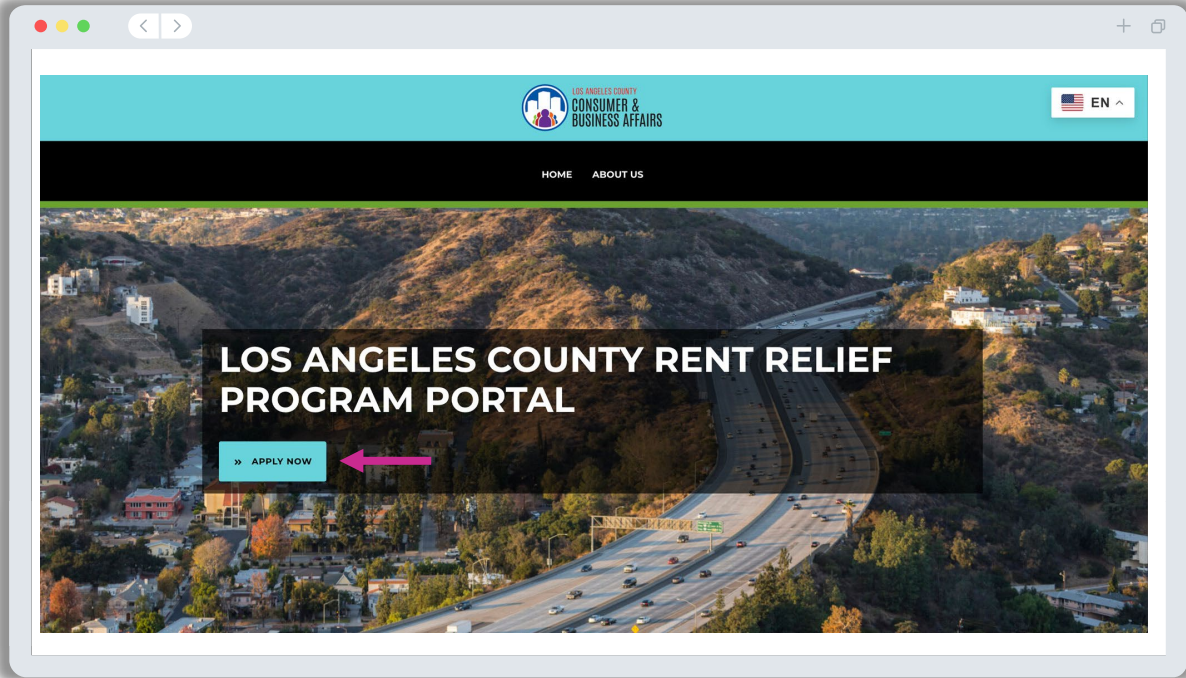
- a. វិក្កយបត្រសេវាប្រើប្រាស់ប្រចាំថ្ងៃថ្មីៗដែលចងក្រងជាឯកសារសមតុល្យហួសកាលកំណត់បង់ប្រាក់ដូចជា ឧស្ម័ន អគ្គិសនី ទឹក និង/ឬ ការយកកាកសំណល់ចេញពីក្រុមហ៊ុនដែលរួមមាន ប៉ូន្តែមិន កំណត់ចំពោះក្រុមហ៊ុនឬសេវាកម្ម Southern California Edison, Southern California Gas Company, WM, Consolidated Disposal Service, Allied Waste Services;
- b. សេវាកម្មរៀបចំទេសភាព
- c. ថ្លៃសេវាដែលអាចអនុវត្តបានណាមួយបានផ្ទេរទៅឱ្យអ្នកជួលផ្ទះជាផ្នែកនៃកិច្ចព្រមព្រៀងជួល និងការទូទាត់ថ្លៃជួលរបស់ពួកគេ;
- d. ការចំណាយលើការថែទាំ/ការថែរក្សាគ្រឿងបរិក្ខារដែលរួមបញ្ចូលនៅក្នុងកិច្ចសន្យាជួលផ្ទះ និងរួមបញ្ចូលក្នុងការជួលផ្ទះ និង
- e. ថ្លៃសេវាយឹតយ៉ាវណាមួយដែលកើតឡើងដោយសារលទ្ធផលនៃម្ចាស់ផ្ទះជួលមិនអាចធ្វើការទូទាត់សេវាប្រើប្រាស់ប្រចាំថ្ងៃណាមួយដែលអាចអនុញ្ញាតបាន និងការចំណាយលើការថែទាំ/ការថែរក្សាដែលបានរៀបរាប់ខាងលើ។



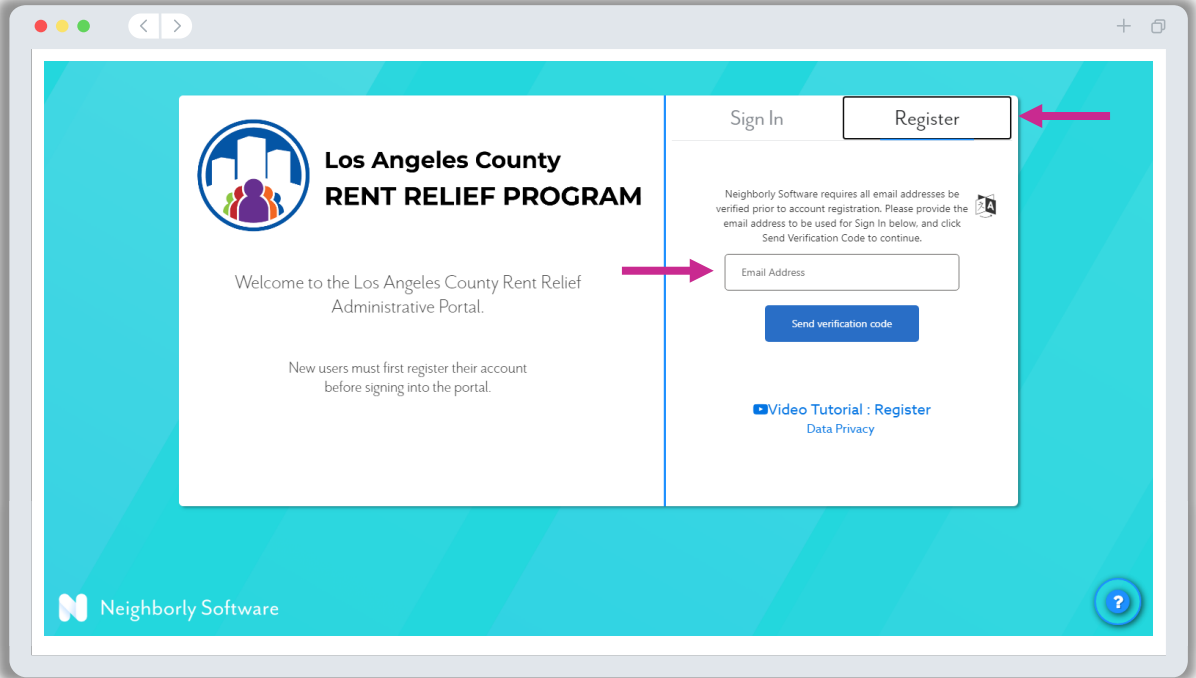
**Los Angeles County
RENT RELIEF PROGRAM**



របៀបចាប់ផ្តើមការដាក់ពាក្យសុំ

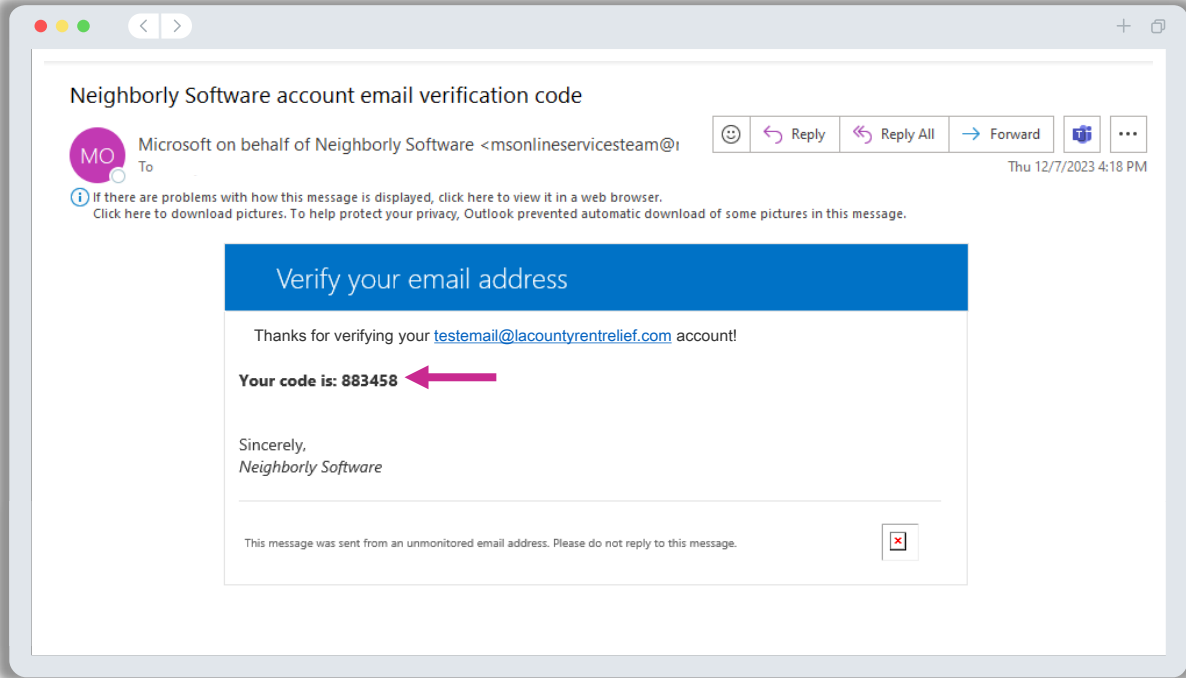


1 ចូលទៅវិបសាយ www.lacountyrentrelief.com និងចុចលើ **ដាក់ពាក្យសុំឥឡូវនេះ (APPLY NOW)**. លោកអ្នកនឹងត្រូវបញ្ជូនបន្តទៅវិបផលិតផលការដាក់ពាក្យសុំ។

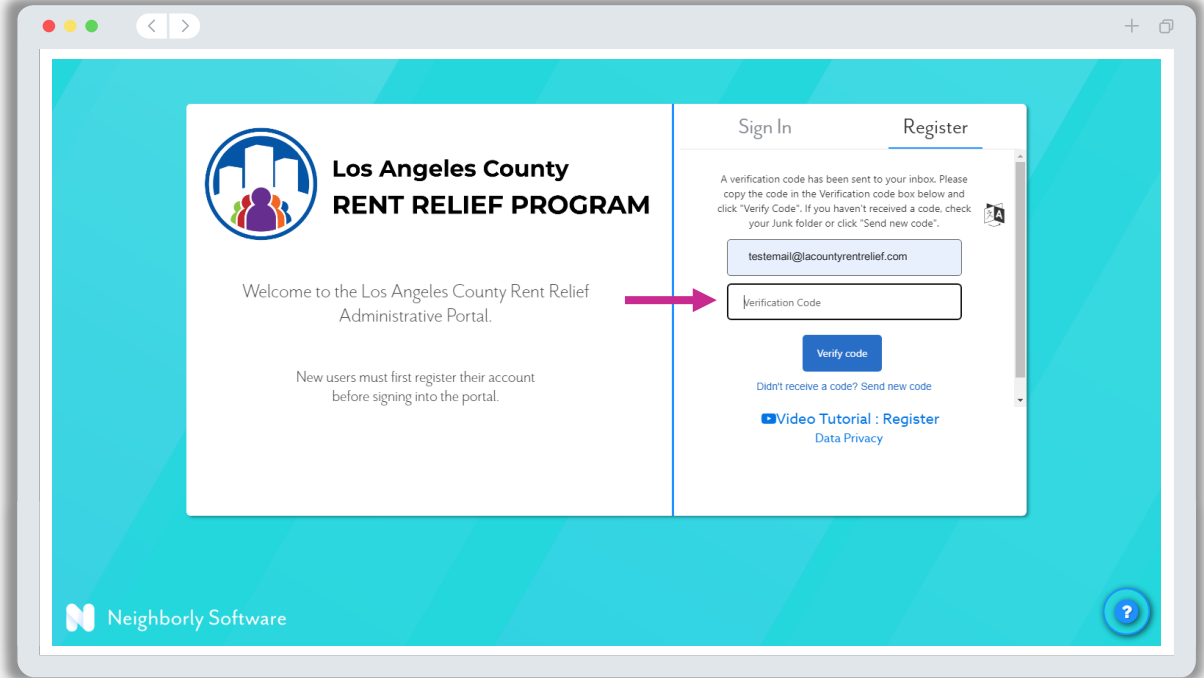


2 លោកអ្នកនឹងត្រូវចុះឈ្មោះគណនី ដើម្បីចូលប្រើវិបផលិតផលការដាក់ពាក្យសុំ។

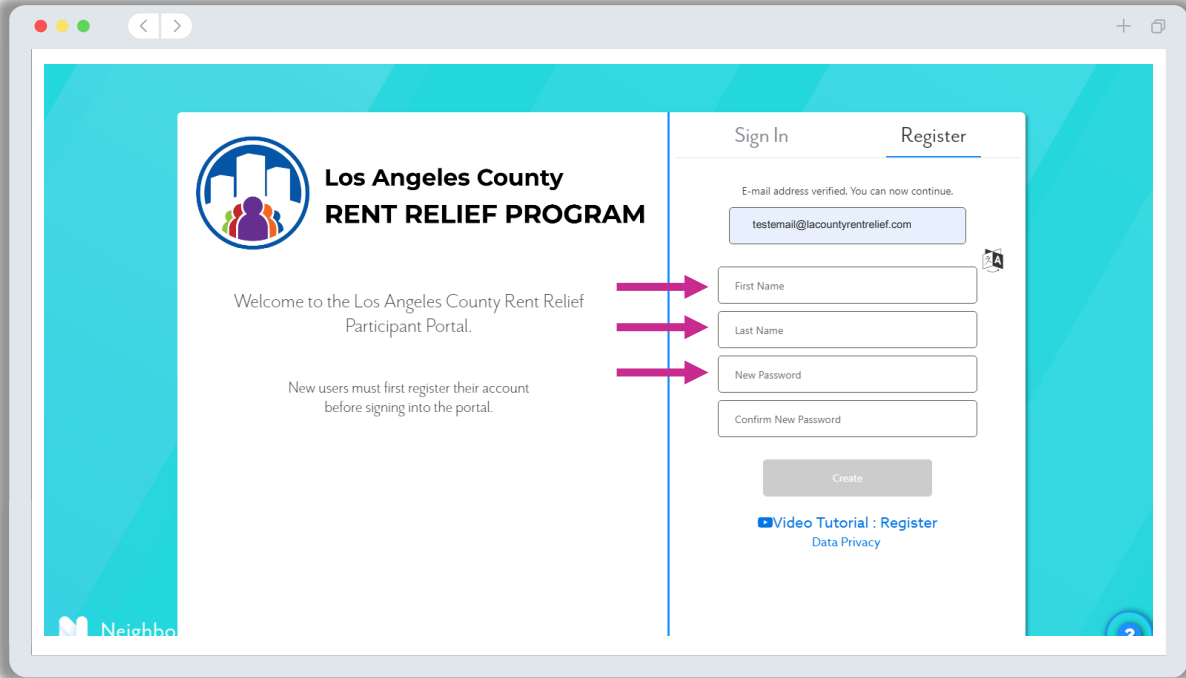
1. ជ្រើសរើសថេប **ចុះបញ្ជីឈ្មោះ**។
2. បញ្ជូនអាសយដ្ឋានអ៊ីម៉ែលរបស់អ្នក ហើយចុចលើបញ្ជូនលេខកូដផ្ទៀងផ្ទាត់ **(SEND VERIFICATION CODE)**។



3 លេខកូដនឹងត្រូវផ្ញើទៅអ៊ីម៉ែលរបស់អ្នក ដើម្បីផ្ទៀងផ្ទាត់។
 (កត់ចំណាំសំខាន់ៗ៖ លេខកូដដែលបានរាយបញ្ជីខាងលើសម្រាប់គោលបំណងបង្ហាញតែ
 ប៉ុណ្ណោះ។ លោកអ្នកនឹងទទួលបានលេខកូដផ្ទាល់ខ្លួនរបស់អ្នក។)

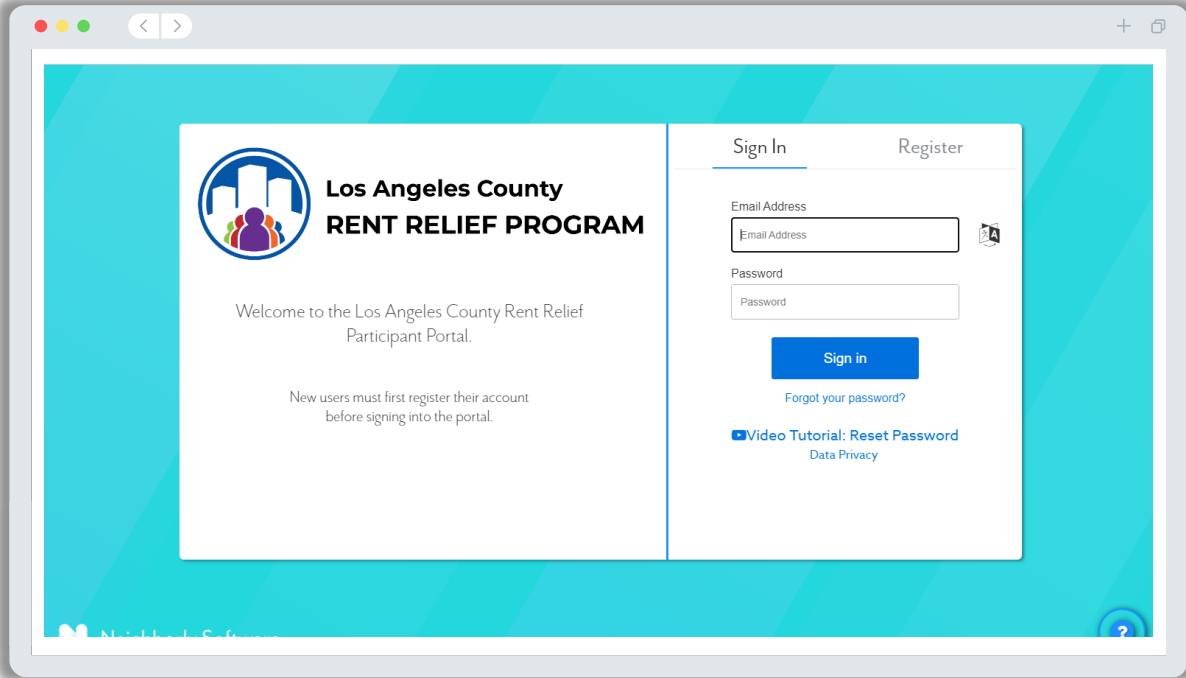


4 ចម្លងលេខកូដផ្ទៀងផ្ទាត់ពីអ៊ីម៉ែលរបស់អ្នក ហើយបញ្ចូលវា។



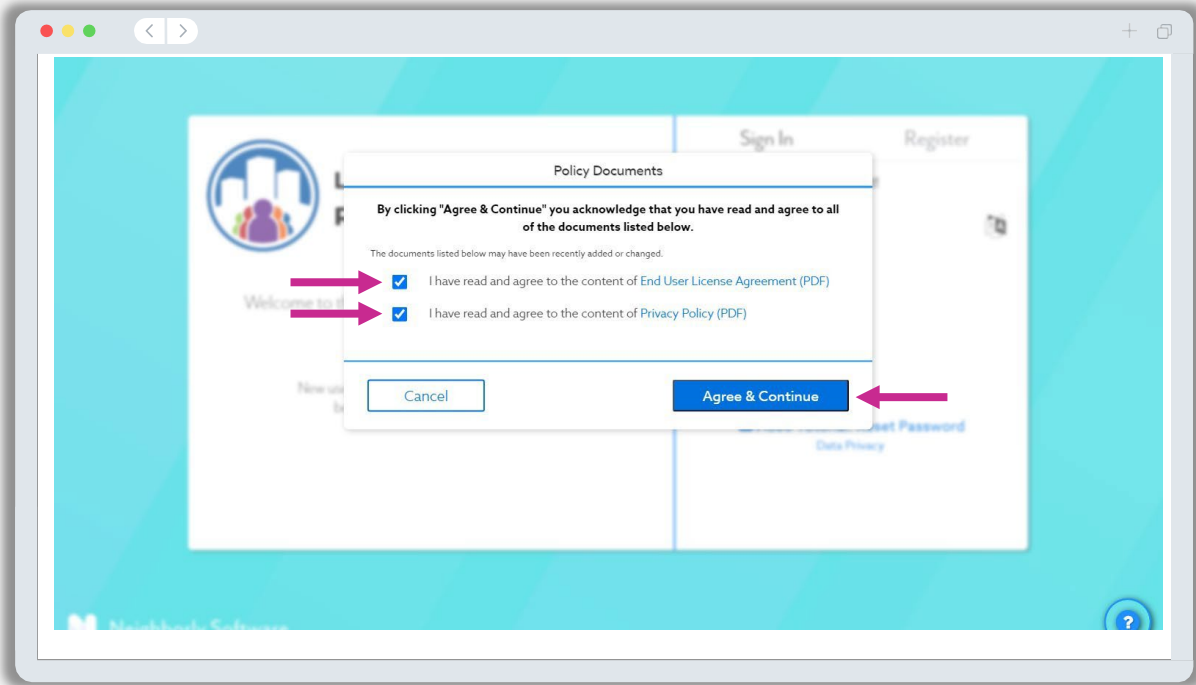
5

បញ្ចូលឈ្មោះ និងនាមត្រកូលរបស់អ្នក ហើយបន្ទាប់មកបង្កើតលេខសម្ងាត់សម្រាប់គណនីរបស់អ្នក។ លេខសម្ងាត់ត្រូវមានយ៉ាងហោចណាស់ 12 តួអក្សរ មានអក្សរធំ និងអក្សរតូចលេខ និងតួអក្សរពិសេស។

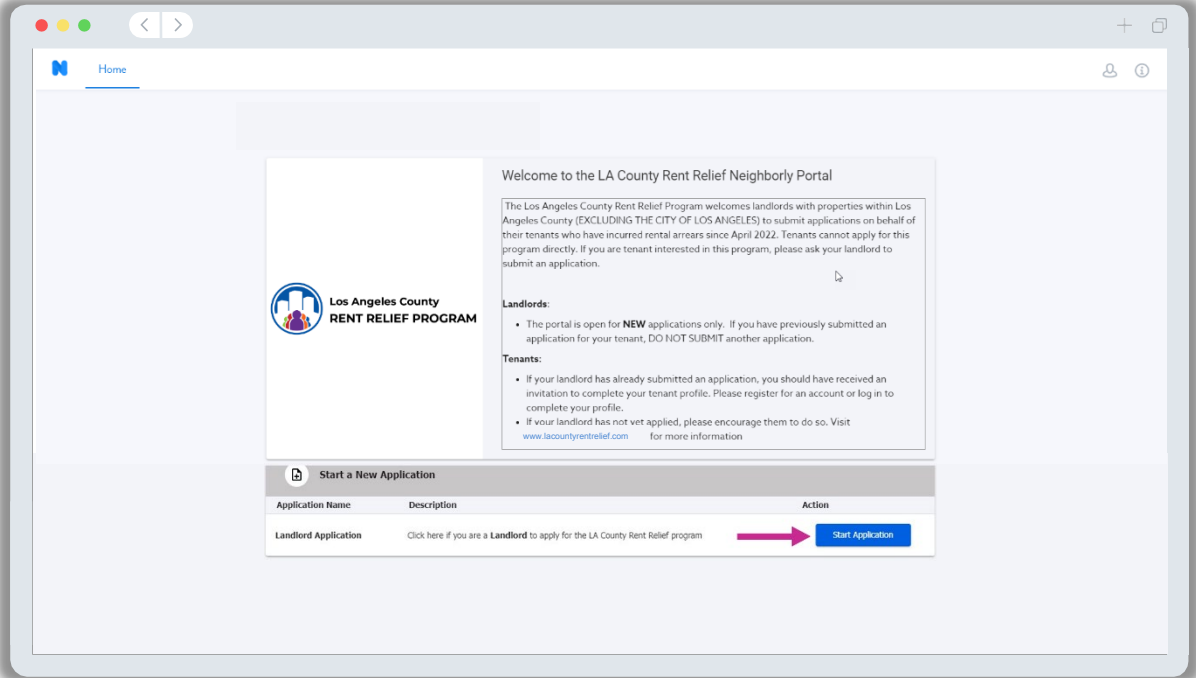


6

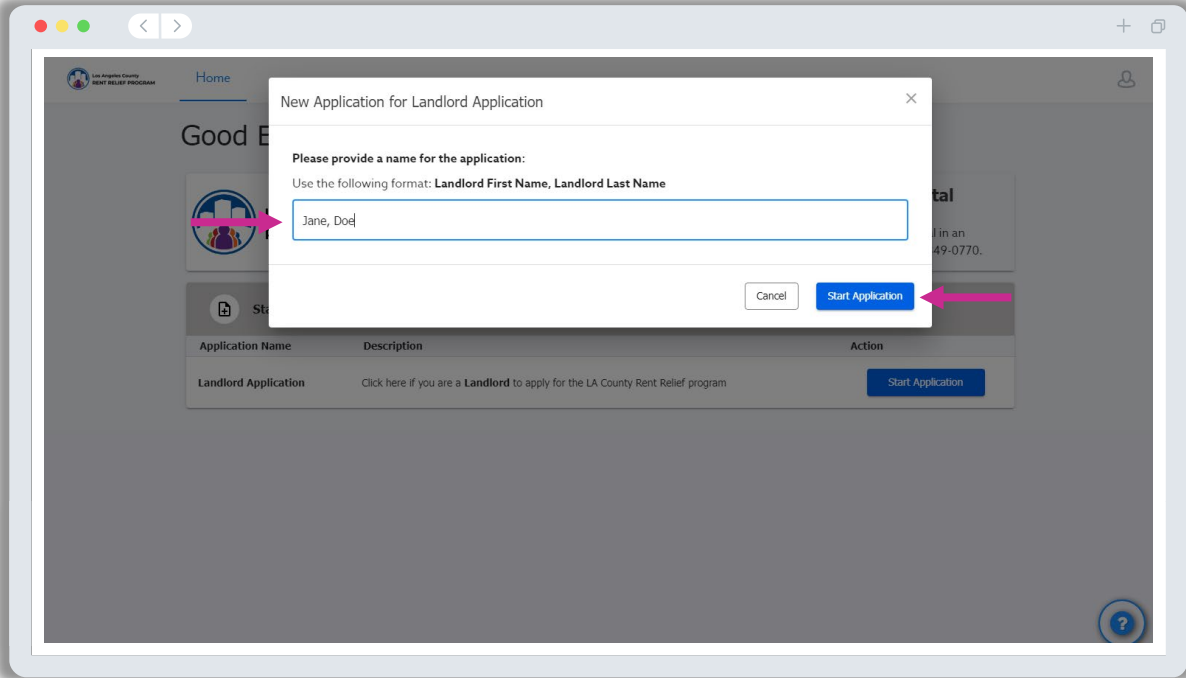
នៅពេលដែលលោកអ្នកបង្កើតលេខសម្ងាត់ លោកអ្នកនឹងត្រូវបញ្ជូនបន្តដើម្បីចូលទៅវិបផលិតល។



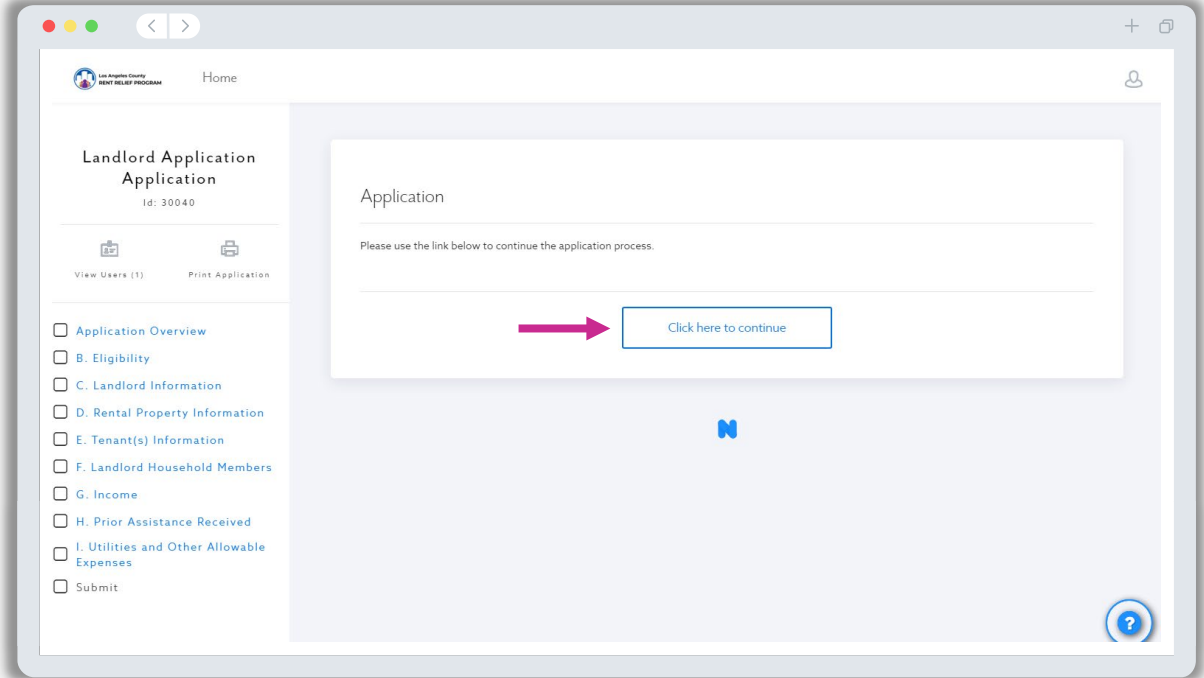
7 អាន កិច្ចព្រមព្រៀងអាជ្ញាប័ណ្ណអ្នកប្រើប្រាស់ផលិតផល និង គោលការណ៍ស្តីពីសិទ្ធិឯកជនភាព។ សូមគូសប្រយោជន៍ប្រអប់ទាំងពីរ ដើម្បីយល់ព្រមលើឯកសារ។ សូមចុចលើ **ទទួលយក និងយល់ព្រម (ACCEPT & AGREE)** ដើម្បីបន្តដំណើរការ។



8 **ម្ចាស់ផ្ទះជួល៖** សូមចុចលើ **ចាប់ផ្តើមដាក់ពាក្យសុំ** ដើម្បីចាប់ផ្តើមដំណើរការដាក់ពាក្យសុំ។ មិនត្រូវដាក់ជូនពិនិត្យពាក្យសុំច្រើនដង ពីព្រោះវាអាចបណ្តាលឱ្យមានការពន្យារពេលពិនិត្យឡើងវិញពាក្យសុំរបស់អ្នក ឬការដកសិទ្ធិ។



9 បញ្ចូលឈ្មោះ និងនាមត្រកូលរបស់អ្នកក្នុងទម្រង់ដូចខាងក្រោម៖ *នាមខ្លួន នាមត្រកូល*។ សូមចុចលើចាប់ផ្តើមការដាក់ពាក្យសុំ (**START APPLICATION**) ដើម្បីបន្តដំណើរការ។



10 ដើម្បីចាប់ផ្តើមដាក់ពាក្យសុំរបស់អ្នក សូមចុចលើទីនេះដើម្បីបន្តដំណើរការ (**CLICK HERE TO CONTINUE**)។ លោកអ្នកនឹងត្រូវបញ្ជូនបន្តទៅផ្នែកដំបូងនៃការដាក់ពាក្យសុំហៅថាការអង្កេតពាក្យសុំ (**APPLICATION OVERVIEW**).

មើលពាក្យសុំជាមុននៅទំព័រ [16-18](#)។



**Los Angeles County
RENT RELIEF PROGRAM**



ដំណើរការដាក់ពាក្យសុំ

កំណត់ចំណាំសំខាន់ៗសម្រាប់ដំណើរការដាក់ពាក្យសុំ

ការបញ្ជាក់របស់អ្នកដាក់ពាក្យសុំ

ការបញ្ជាក់របស់អ្នកដាក់ពាក្យសុំនឹងក្លាយជាការប្រកាសដែលធ្វើឡើងក្រោមការពិនិត្យនៃការភូតភូហា។ ឯកសារបញ្ជាក់ខាងក្រោមនឹងត្រូវបញ្ជូលក្នុងពាក្យសុំ និងលក្ខខណ្ឌនៃការទទួលយកការផ្តល់ជូន៖

- ម្ចាស់កម្មសិទ្ធិស្របច្បាប់ដែលមានផ្ទះចំនួនបួនតិចជាង (សម្រាប់ការកំណត់អាទិភាពកម្មវិធី)។
- ការផ្តល់ជូននេះ បំពេញការជួលដែលមិនបង់ប្រាក់។
- ការជួលមុន ឬជំនួយប្រាក់កម្ចីម្ចាស់ផ្ទះទទួលពីកម្មវិធី Stay Housed LA ឬកម្មវិធីជំនួយប្រាក់កម្ចីជួយម្ចាស់ផ្ទះនៅខោនធីឡូសអាន់ដៀលេស (L.A. County Mortgage Relief Program)
- ការទទួលយកការផ្តល់ជូននេះ រារាំងអ្នកដាក់ពាក្យសុំ (ឬភ្នាក់ងាររបស់ពួកគេ) ពីការផ្តួចផ្តើម ឬបន្តដំណើរការនីតិវិធីបណ្តេញចេញសម្រាប់ការជួលដែលមិនបង់ប្រាក់ដែលចេញថ្លៃដោយការផ្តល់ជូន។

ពាក្យសុំមួយសម្រាប់ផ្ទះជួលមួយ

- គ្មានបុគ្គលណាម្នាក់អាចដាក់ជូនពិនិត្យ និងទទួលបានការយល់ព្រមលើពាក្យសុំលើសពីមួយក្នុងផ្ទះជួលតែមួយនោះទេ។
- ម្ចាស់ផ្ទះជួល និងអ្នកជួលផ្ទះមិនអាចជាមនុស្សតែមួយបានទេ។

ការប្រុងប្រយ័ត្ន៖ ប្រសិនបើអ្នកដាក់ពាក្យសុំបានបំពេញពាក្យសុំរួចរាល់ហើយ សូមកុំដាក់ពាក្យសុំផ្សេងទៀតសម្រាប់ផ្ទះជួល/អ្នកជួលផ្ទះ ដែលរងផលប៉ះពាល់ដូចគ្នា។

ប្រសិនបើអ្នកដាក់ពាក្យសុំបានទទួលប្រាក់ឧបត្ថម្ភក្រោមកម្មវិធីនេះ ពាក្យសុំដែលមានស្រាប់នឹងត្រូវពិនិត្យឡើងវិញសម្រាប់បំណុលជួលផ្ទះបន្ថែម ហើយប្រសិនបើមានសិទ្ធិទទួលបាន នឹងត្រូវជូនដំណឹងដោយកម្មវិធីនេះ។ កុំដាក់ពាក្យសុំឡើងវិញ។

និយមន័យ "ផ្ទះ"

"ផ្ទះជួល" ត្រូវបានកំណត់ថាជាអចលនទ្រព្យលំនៅដ្ឋានដែលមានអាសយដ្ឋានតែមួយគត់ដែលជួលឱ្យអ្នកជួល ដូចជាអាផាតមេន ខុនដូ ផ្ទះដីឡូត៍ ឬផ្ទះចល័ត។ ម្ចាស់ផ្ទះជួលដែលស្នាក់នៅបរិវេណអចលនទ្រព្យជួលមានសិទ្ធិស្នើសុំជំនួយជាមួយនឹងបំណុលជួលរបស់អ្នកជួលផ្ទះ។

ថ្លៃជួលបន្ទប់

ម្ចាស់ផ្ទះជួលដែលជួលបន្ទប់ជាលក្ខណៈបុគ្គលត្រូវបានកំណត់ត្រឹម \$30,000 ដុល្លារក្នុងមួយយូនីតឬផ្ទះជួលដែលមានអាសយដ្ឋានតែមួយគត់ និងមិនមែនបន្ទប់ជាលក្ខណៈបុគ្គលទេ។

វិធីសាស្ត្រទូទាត់ប្រាក់

កាតបង់ប្រាក់ជាមុន ឬគណនីពីមិត្តភ័ក្តិ (ឧ. Cashapp, Venmo) មិនអាចទទួលយកជាវិធីសាស្ត្រទូទាត់ប្រាក់ជំនួយបានទេ។

វិធីសាស្ត្រទូទាត់ប្រាក់ដែលពេញចិត្តគឺ ACH។ មូលប្បទានប័ត្រឬសែកក៏អាចទទួលយកបានដែរ ប៉ុន្តែអាចចំណាយពេលយូរជាង ACH ដើម្បីទទួលបានការទូទាត់ប្រាក់។

ព័ត៌មានអត្តសញ្ញាណផ្ទាល់ខ្លួន (PII)

ព័ត៌មានអត្តសញ្ញាណផ្ទាល់ខ្លួនអាចមិនត្រូវផ្ទេរពីអ្នកជួលផ្ទះ ឬម្ចាស់ផ្ទះជួលតាមអ៊ីម៉ែលទេ។

- ឯកសារទាំងអស់ដែលគាំទ្រពាក្យសុំ ត្រូវផ្ទុកឡើងដោយផ្ទាល់ទៅកាន់វិបធាតុលពាក្យសុំដោយអ្នកដាក់ពាក្យសុំ។

សមាជិកទាំងអស់នៃក្រុមការងារគ្រប់គ្រងសំណុំរឿងទទួលបានការបណ្តុះបណ្តាលអំពី PII ជាឧទាហរណ៍ដែលបានប្រើជាញឹកញាប់នៅក្នុងកម្មវិធី និងការទទួលខុសត្រូវរបស់ពួកគេ ដើម្បីរក្សានិងការពារទិន្នន័យសម្ងាត់នេះ។

ការចូលរួមរបស់អ្នកជួលផ្ទះ

អ្នកជួលផ្ទះត្រូវឱ្យផ្ទៀងផ្ទាត់ព័ត៌មានដែលមាននៅក្នុងពាក្យសុំ ដែលត្រូវរាប់បញ្ចូល ប៉ុន្តែមិនកំណត់ចំពោះ៖

- ការផ្ទៀងផ្ទាត់កម្រិតប្រាក់ចំណូលរបស់ពួកគេ ដែលបានរាយការណ៍នៅក្នុងពាក្យសុំ។
- សុពលភាពដែលបច្ចុប្បន្នពួកគេកំពុងរស់នៅផ្ទះដែលរងផលប៉ះពាល់ (ឧទាហរណ៍ផ្ទះដែលម្ចាស់ផ្ទះជួលកំពុងស្នើសុំជំនួយ)។

អ្នកតំណាងកម្មវិធីនឹងទាក់ទងអ្នកជួលផ្ទះរបស់អ្នក ទាក់ទងនឹងព័ត៌មានដែលបាត់ ឬឯកសារដាក់ពាក្យសុំរបស់អ្នកសម្រាប់កម្មវិធីជំនួយជួលផ្ទះនៅឡូសអាន់ដៀលេស (Los Angeles Rent Relief Program)។ អ្នកជួលផ្ទះដែលមិនឆ្លើយតប អាចនាំឱ្យមានការពន្យារពេលក្នុងការពិនិត្យមើលឡើងវិញពាក្យសុំ ឬការដកសិទ្ធិនៃពាក្យសុំ។

សូមចំណាំ៖ មូលនិធិសម្រាប់កម្មវិធីនេះ មានកំណត់ ហើយចំនួនអ្នកដាក់ពាក្យសុំ ដែលបំពេញតម្រូវការសិទ្ធិទទួលបាន អាចលើសពីមូលនិធិដែលអាចមាន។ ការដាក់ជូនពិនិត្យពាក្យសុំ និង/ឬបំពេញតាមតម្រូវការសិទ្ធិទទួលបានរបស់កម្មវិធី មិនធានាការផ្តល់មូលនិធិទេ។

ចុចទីនេះ ដើម្បីមើលជាមុននូវការដាក់ពាក្យសុំជា [ភាសាអង់គ្លេស](#)។

លោកអ្នកនឹងអាចមើលពាក្យសុំជាភាសាខាងក្រោម៖

- អាវ៉ាប់
- អាមេនី
- ចិន (សាមញ្ញ និងប្រពៃណី)
- ហ្វីលីពីន
- ហ្វីលីពីន
- ជប៉ុន
- ខ្មែរ
- កូរ៉េ
- រុស្ស៊ី
- អេស្ប៉ាញ
- តាហ្គាឡុក
- ថៃ
- វៀតណាម

សូមបន្តពិនិត្យមើលគេហទំព័រ www.lacountyrentrelief.com សម្រាប់ព័ត៌មានថ្មីៗ។



Los Angeles County RENT RELIEF PROGRAM



ដំណើរការពិនិត្យឡើងវិញ

អ្នកគ្រប់គ្រងសំណុំរឿងនៃកម្មវិធីនេះ នឹងពិនិត្យឡើងវិញនូវព័ត៌មានខាងក្រោម ប៉ុន្តែមិនកំណត់ចំពោះផ្នែកនៃព័ត៌មានដើម្បីកំណត់ថាតើអ្នកដាក់ពាក្យសុំមានសិទ្ធិទទួលបានឬទេ៖

- a. បញ្ជាក់អាសយដ្ឋានអចលនទ្រព្យជួលស្ថិតនៅក្នុងភូមិសាស្ត្រនៃកម្មវិធីក្នុងខោនធីឡូសអាន់ដៀលេស (Los Angeles County) ដោយមិនរាប់បញ្ចូលទីក្រុងឡូសអាន់ដៀលេស (City of Los Angeles) នោះទេ។
- b. ផ្ទៀងផ្ទាត់ភាពជាម្ចាស់កម្មសិទ្ធិផ្ទះជួលដោយប្រើឯកសាររបស់អ្នកដាក់ពាក្យសុំ និងការបញ្ជាក់ពីភាគីទីបី។
- c. បញ្ជាក់អត្តសញ្ញាណ និងទំនាក់ទំនងជួលរបស់អ្នកជួលផ្ទះ។
- d. បញ្ជាក់បច្ចុប្បន្នផ្ទះត្រូវបានកាន់កាប់ដោយអ្នកជួលផ្ទះដែលរងផលប៉ះពាល់។
- e. បញ្ជាក់បំណុលជំពាក់ផ្ទៃជួល និងការចំណាយបានកើតឡើងនៅ ឬក្រោយថ្ងៃទី 1 ខែមេសា ឆ្នាំ 2022។
- f. ធ្វើឱ្យមានសុពលភាពនៃ ប្រាក់ចំណូលមធ្យមប្រចាំតំបន់ (AMI) របស់អ្នកដាក់ពាក្យសុំ និង/ឬ អ្នកជួលផ្ទះ។
- g. ផ្ទៀងផ្ទាត់ព័ត៌មានលម្អិតអំពីការទូទាត់ និងព័ត៌មាន W9 ដោយប្រើធនធានភាគីទីបី។
- h. គណនាការទូទាត់ប្រាក់ ដែលផ្តល់ជូន។

បន្ថែមពីលើការកំណត់សិទ្ធិអ្នកដាក់ពាក្យសុំ ដំណើរការពិនិត្យឡើងវិញពាក្យសុំធានាថាមិនមានការបង់ប្រាក់ស្ទួនត្រូវបានចេញដោយបញ្ជាក់ពីលក្ខណៈវិនិច្ឆ័យអប្បបរមាដូចខាងក្រោម៖

- a. គ្មានបុគ្គលណាម្នាក់អាចដាក់ជូនពិនិត្យ និងទទួលបានការយល់ព្រមលើពាក្យសុំលើសពីមួយក្នុងផ្ទះជួលតែមួយនោះទេ។
- b. ម្ចាស់ផ្ទះជួល និងអ្នកជួលផ្ទះ មិនអាច ជាមនុស្សតែមួយបានទេ។

ប្រសិនបើពាក្យសុំបាត់ព័ត៌មាន និង/ឬ ឯកសារបន្ថែមគឺត្រូវការជាចាំបាច់ដើម្បីធ្វើការណែនាំអំពីភាពមានសិទ្ធិទទួលបាននោះ អ្នកគ្រប់គ្រងសំណុំរឿងនឹងតាមដានជាមួយអ្នកដាក់ពាក្យសុំដោយប្រើវិធីទំនាក់ទំនងដែលពួកគេពេញចិត្ត (ឧទាហរណ៍ ហៅទូរស័ព្ទ ឬអ៊ីម៉ែល) ហើយបំពេញភារកិច្ចអ្នកដាក់ពាក្យសុំម្តងទៀតនៅក្នុងរឹបផតថលពាក្យសុំ។

លោកអ្នកអាចចូលទៅក្នុងរឹបផតថលនៅពេលណាក៏បានសម្រាប់ការធ្វើបច្ចុប្បន្នភាពស្ថានភាព។ សូមយោងទៅ [ទំព័រ 21-23](#) សម្រាប់ស្ថានភាពពាក្យសុំផ្សេង និងអត្ថន័យរបស់វា។

បន្តទំព័របន្ទាប់។

សូមពិនិត្យមើលវិបធានពាក្យសុំរបស់អ្នកឱ្យបានញឹកញាប់ និងគ្រប់ពេលវេលាសម្រាប់ការធ្វើបច្ចុប្បន្នភាពស្ថានភាព និងកិច្ចការដែលពាក់ព័ន្ធដែលទាក់ទងនឹងពាក្យសុំរបស់អ្នកសម្រាប់កម្មវិធីផ្តល់ជំនួយជួលផ្ទះខោនធីឡូសអាន់ដៀលេស (Los Angeles County Rent Relief Grant Program)។

ស្ថានភាពអ្នកដាក់ពាក្យសុំ	តើវាមានន័យយ៉ាងដូចម្តេច
ពាក្យសុំមិនបានដាក់ជូនពិនិត្យ	ម្ចាស់ផ្ទះជួលបានចាប់ផ្តើមការដាក់ពាក្យសុំ ទោះយ៉ាងណាក៏ដោយពាក្យសុំមិនបានដាក់ជូនពិនិត្យទេ។ <ul style="list-style-type: none"> • ម្ចាស់ផ្ទះជួលនៅតែអាចធ្វើការផ្លាស់ប្តូរទៅពាក្យសុំបាន នៅខណៈពេលដែលវាកំពុងដំណើរការ។ នៅពេលដែលម្ចាស់ផ្ទះជួលដាក់ជូនពិនិត្យពាក្យសុំ ពួកគេនឹងមិនអាចធ្វើការកែសម្រួលដោយគ្មានជំនួយពីអ្នកគ្រប់គ្រងសំណុំរឿងនោះទេ។
ពាក្យសុំបានដាក់ជូនពិនិត្យ។ ការចាត់តាំងក្រុមដែលកំពុងរង់ចាំ	ម្ចាស់ផ្ទះជួលបានដាក់ជូនពិនិត្យពាក្យសុំ ហើយកំពុងរង់ចាំការកំណត់អាទិភាព។
ពាក្យសុំបានដាក់ជូនពិនិត្យ៖ តារាងបញ្ជីរង់ចាំ ក្រុម 1	ម្ចាស់ផ្ទះជួលបានដាក់ជូនពិនិត្យពាក្យសុំរបស់ពួកគេ ហើយផ្អែកលើទិន្នន័យអាទិភាពត្រូវបានកំណត់ថាជាឯកសារអាទិភាពទីមួយ។
ពាក្យសុំបានដាក់ជូនពិនិត្យ៖ តារាងបញ្ជីរង់ចាំ ក្រុម 2	ម្ចាស់ផ្ទះជួលបានដាក់ជូនពិនិត្យពាក្យសុំរបស់ពួកគេ ហើយផ្អែកលើទិន្នន័យអាទិភាពត្រូវបានកំណត់ថាជាឯកសារអាទិភាពទីពីរ។ <ul style="list-style-type: none"> • ឯកសារអាទិភាពទីពីរនឹងត្រូវបានដោះស្រាយនៅពេលដែលឯកសារអាទិភាពទីមួយត្រូវបានបញ្ចប់
ពាក្យសុំបានដាក់ជូនពិនិត្យ៖ តារាងបញ្ជីរង់ចាំ ក្រុម 3	ម្ចាស់ផ្ទះជួលបានដាក់ជូនពិនិត្យពាក្យសុំរបស់ពួកគេ ហើយផ្អែកលើទិន្នន័យអាទិភាពត្រូវបានកំណត់ថាជាឯកសារអាទិភាពទីបី។ <ul style="list-style-type: none"> • ការពិនិត្យឡើងវិញនៃឯកសារអាទិភាពទីបីគឺទាក់ទងនឹងការបញ្ចប់ករណីអាទិភាពទីមួយ និងទីពីរ។
ពាក្យសុំបានដាក់ជូនពិនិត្យ៖ តារាងបញ្ជីរង់ចាំ ក្រុម 4	ម្ចាស់ផ្ទះជួលបានដាក់ជូនពិនិត្យពាក្យសុំរបស់ពួកគេ ហើយផ្អែកលើទិន្នន័យអាទិភាពត្រូវបានកំណត់ថាជាឯកសារអាទិភាពទីបួន។ <ul style="list-style-type: none"> • ការពិនិត្យឡើងវិញនៃឯកសារអាទិភាពទីបួនគឺទាក់ទងនឹងការបញ្ចប់ករណីអាទិភាព 1-3។
ការពិនិត្យមើលឡើងវិញការទទួលបានពាក្យសុំ	អ្នកគ្រប់គ្រងសំណុំរឿងត្រូវបានកំណត់ឯកសារ។

សូមពិនិត្យមើលវិបធានពាក្យសុំរបស់អ្នកឱ្យបានញឹកញាប់ និងគ្រប់ពេលវេលាសម្រាប់ការធ្វើបច្ចុប្បន្នភាពស្ថានភាព និងកិច្ចការដែលពាក់ព័ន្ធដែលទាក់ទងនឹងពាក្យសុំរបស់អ្នកសម្រាប់កម្មវិធីផ្តល់ជំនួយជួលផ្ទះខោនធីឡូសអាន់ដៀលេស (Los Angeles County Rent Relief Grant Program)។

ស្ថានភាពអ្នកដាក់ពាក្យសុំ	តើវាមានន័យយ៉ាងដូចម្តេច
រង់ចាំព័ត៌មានបន្ថែម	អ្នកគ្រប់គ្រងសំណុំរឿងបានស្នើសុំព័ត៌មានបន្ថែម និង/ឬ ឯកសារដែលបាននៅក្នុងពាក្យសុំពីម្ចាស់ផ្ទះជួល។
រង់ចាំព័ត៌មានអ្នកជួលផ្ទះបន្ថែម	ពាក្យសុំម្ចាស់ផ្ទះបានផ្តល់ឯកសារចាំបាច់ទាំងអស់ ទោះយ៉ាងណាក៏ដោយ អ្នកជួលផ្ទះមិនបានបញ្ជាក់ពីភាពមានសិទ្ធិទទួលបាន។ អ្នកគ្រប់គ្រងសំណុំរឿងនឹងធ្វើការផ្សព្វផ្សាយព័ត៌មានអ្នកជួលផ្ទះដែលបាន
ពាក្យសុំកំពុងពិនិត្យមើលឡើងវិញ	ពាក្យសុំបច្ចុប្បន្នកំពុងស្ថិតក្រោមការត្រួតពិនិត្យឡើងវិញដោយក្រុមការងារគ្រប់គ្រងសំណុំរឿង។
បានដាក់ជូនពិនិត្យការទូទាត់	ឯកសារត្រូវបានចាត់ទុកថាមានសិទ្ធិទទួលបានការផ្តល់ជូន ហើយត្រូវបានដាក់ជូនពិនិត្យការទូទាត់។
ការពិនិត្យចុងក្រោយដែលរង់ចាំការទូទាត់	ការពិនិត្យចុងក្រោយនឹងត្រូវបញ្ចប់ មុនពេលដំណើរការការទូទាត់។
ការទូទាត់ចំណាយប្រាក់	ការទូទាត់ត្រូវបានផ្តល់ទៅឱ្យអ្នកដាក់ពាក្យសុំ។
ពាក្យសុំបានបញ្ចប់៖ មិនមានសិទ្ធិទទួលបាន	បន្ទាប់ពីការបញ្ជាក់ពីក្រុមការងារគ្រប់គ្រងសំណុំរឿង ឯកសារបានរកឃើញថាមិនមានសិទ្ធិទទួលបាន។ ការជូនដំណឹងដែលគ្មានសិទ្ធិទទួលបានត្រូវបានផ្ញើដោយអ្នកដឹកនាំ ឬអ្នកគ្រប់គ្រងសំណុំរឿង ដោយរៀបរាប់លម្អិតអំពីហេតុផលចំពោះការដកសិទ្ធិ។
បានដាក់បណ្តឹងឧទ្ធរណ៍	បន្ទាប់ពីត្រូវបានរកឃើញថាមិនមានសិទ្ធិទទួលបាននោះ អ្នកដាក់ពាក្យសុំនឹងត្រូវបានផ្តល់ជម្រើសដើម្បីប្តឹងឧទ្ធរណ៍អំពីហេតុផលចំពោះការដកសិទ្ធិ។
កំពុងពិនិត្យឡើងវិញបណ្តឹងឧទ្ធរណ៍	អ្នកសម្របសម្រួលបណ្តឹងឧទ្ធរណ៍ត្រូវបានកំណត់ឯកសារ ហើយបានចាប់ផ្តើមពិនិត្យឡើងវិញ។

បន្តទំព័របន្ទាប់។

សូមពិនិត្យមើលវិបធានពាក្យសុំរបស់អ្នកឱ្យបានញឹកញាប់ និងគ្រប់ពេលវេលាសម្រាប់ការធ្វើបច្ចុប្បន្នភាពស្ថានភាព និងកិច្ចការដែលពាក់ព័ន្ធដែលទាក់ទងនឹងពាក្យសុំរបស់អ្នកសម្រាប់កម្មវិធីផ្តល់ជំនួយជួលផ្ទះខោនធីឡូសអាន់ដៀលេស (Los Angeles County Rent Relief Grant Program)។

ស្ថានភាពអ្នកដាក់ពាក្យសុំ	តើវាមានន័យយ៉ាងដូចម្តេច
បានអនុម័តបណ្តឹងឧទ្ធរណ៍	អ្នកសម្របសម្រួលបណ្តឹងឧទ្ធរណ៍បានកំណត់ថាឯកសារនេះមានសិទ្ធិទទួលបាន បន្ទាប់ពីការពិនិត្យឡើងវិញលើឯកសារបណ្តឹងឧទ្ធរណ៍ដែលបានផ្តល់ជូន។ អ្នកសម្របសម្រួលបណ្តឹងឧទ្ធរណ៍នឹងធ្វើអ្វីម៉ែលអនុម័តដែលរៀបរាប់លម្អិតអំពីហេតុផលដែលអ្នកដាក់ពាក្យសុំប្តឹងឧទ្ធរណ៍ដោយជោគជ័យ។
បានបដិសេធបណ្តឹងឧទ្ធរណ៍៖ ឯកសារមិនមានសិទ្ធិទទួល	អ្នកសម្របសម្រួលបណ្តឹងឧទ្ធរណ៍បានកំណត់ថាឯកសារនេះនៅតែមិនមានសិទ្ធិទទួលបាន។
មិនឆ្លើយតប	អ្នកគ្រប់គ្រងសំណុំរឿងបានព្យាយាមផ្សព្វផ្សាយជាច្រើនដង ប៉ុន្តែម្ចាស់ផ្ទះជួលមិនបានឆ្លើយតប។
អ្នកជួលផ្ទះដែលមិនឆ្លើយតប	អ្នកគ្រប់គ្រងសំណុំរឿងបានព្យាយាមផ្សព្វផ្សាយជាច្រើនដង ប៉ុន្តែអ្នកជួលផ្ទះមិនបានឆ្លើយតប។
សួន	ម្ចាស់ផ្ទះជួលមានឯកសារច្រើនជាង 1 សម្រាប់ផ្ទះជួលដូចគ្នា។
សួន - អ្នកជួលផ្ទះ	អ្នកជួលផ្ទះមានឯកសារច្រើនជាង 1 សម្រាប់ផ្ទះជួលដូចគ្នា។
ការដកចេញ	ម្ចាស់ផ្ទះជួលបានទាក់ទងទៅអ្នកគ្រប់គ្រងសំណុំរឿងហើយបានបញ្ជាក់ថាពួកគេលែងចង់ចូលរួមទៀតហើយ។
ពាក្យសុំបានយោង	អ្នកដាក់ពាក្យសុំមិនស្ថិតនៅក្នុងដែនសមត្ថកិច្ចនៃកម្មវិធីនេះទេ ហើយនឹងទទួលបានធនធានខាងក្រៅពីអ្នកគ្រប់គ្រងសំណុំរឿងរបស់ពួកគេចំពោះជំនួយ/ការគាំទ្រផ្សេងទៀត។



Los Angeles County RENT RELIEF PROGRAM



ដំណើរការបណ្តឹងឧទ្ធរណ៍

នៅពេលដែលពាក្យសុំត្រូវបានពិនិត្យឡើងវិញ ការសម្រេចចិត្តនឹងត្រូវបានធ្វើឡើងដើម្បីផ្តល់ជូនដល់អ្នកដាក់ពាក្យសុំនូវចំនួនទឹកប្រាក់ពេញលេញនៃសំណើរបស់ពួកគេ ចំនួនទឹកប្រាក់មួយផ្នែកនៃសំណើរបស់ពួកគេ ឬចាត់ទុកថាអ្នកដាក់ពាក្យសុំមិនមានសិទ្ធិទទួលបានការផ្តល់ជូន។

សូមចំណាំ៖ មូលនិធិសម្រាប់កម្មវិធីនេះ មានកំណត់ ហើយចំនួនអ្នកដាក់ពាក្យសុំ ដែលបំពេញតម្រូវការសិទ្ធិទទួលបាន អាចលើសពីមូលនិធិដែលអាចមាន។ ការដាក់ជូនពិនិត្យពាក្យសុំ និង/ឬ បំពេញតាមតម្រូវការសិទ្ធិទទួលបានរបស់កម្មវិធី មិនធានាការផ្តល់មូលនិធិទេ។

អ្នកពាក្យសុំអាចប្តឹងឧទ្ធរណ៍ការសម្រេចចិត្តដោយធ្វើតាមការណែនាំដែលមានរាយបញ្ជីក្នុងអ៊ីម៉ែលសេចក្តីសម្រេច ឬដោយ ការបំពេញ សំណុំបែបបទតាមប្រព័ន្ធបណ្តឹងឧទ្ធរណ៍កម្មវិធីជំនួយនៅខោនធីឡូសអាន់ដៀលេស (Los Angeles County Rent Relief Program Appeal System form) តាមរយៈ (បញ្ចូលតំណភ្ជាប់នៅទីនេះ) និង បញ្ជូនឯកសារទាំងអស់ដែលត្រូវការដើម្បីគាំទ្រសំណើ។

- បណ្តឹងឧទ្ធរណ៍តែមួយអាចត្រូវបានដាក់ជូន ដោយអ្នកដាក់ពាក្យសុំតែប៉ុណ្ណោះ។
- បណ្តឹងឧទ្ធរណ៍ត្រូវតែដាក់ជូនកម្មវិធីក្នុងរយៈពេល 30 ថ្ងៃបន្ទាប់ពីការជូនដំណឹងអំពីភាពគ្មានសិទ្ធិទទួលបាន។

នៅពេលដែលបណ្តឹងឧទ្ធរណ៍ត្រូវបានដាក់ជូនដោយជោគជ័យ សមាជិកក្រុមការងារដែលត្រូវបានចាត់តាំងជាពិសេសនៃកម្មវិធីនេះ នឹងពិនិត្យមើលឡើងវិញការដាក់ពាក្យបណ្តឹងឧទ្ធរណ៍។ មានតែព័ត៌មានដែលទាក់ទងនឹងហេតុផលបណ្តឹងឧទ្ធរណ៍របស់អ្នកដាក់ពាក្យសុំប៉ុណ្ណោះ ដែលនឹងត្រូវពិនិត្យឡើងវិញ។

ប្រសិនបើការផ្សព្វផ្សាយបន្ថែម ឬការបញ្ជាក់ត្រូវបានទាមទារ សមាជិកក្រុមការងារនឹងតាមដានជាមួយអ្នកដាក់ពាក្យសុំដោយប្រើវិធីទំនាក់ទំនងដែលពួកគេពេញចិត្ត។ ប្រសិនបើអ្នកដាក់ពាក្យសុំផ្តល់ព័ត៌មានដែលបានស្នើសុំ វានឹងត្រូវបានគេគិតពិចារណាក្នុងការកំណត់បណ្តឹងឧទ្ធរណ៍។ បើមិនដូច្នោះទេ មានតែឯកសារនិងព័ត៌មានដែលបានផ្តល់នៅពេលនៃការសម្រេចចិត្តផ្តល់ជូនប៉ុណ្ណោះ នឹងត្រូវគិតពិចារណា។ នៅពេលបញ្ចប់ការពិនិត្យឡើងវិញ សមាជិកក្រុមការងារនឹងយល់ព្រម ឬបដិសេធបណ្តឹងឧទ្ធរណ៍។

ការត្រួតពិនិត្យឡើងវិញបណ្តឹងឧទ្ធរណ៍គឺជាការពិនិត្យឡើងវិញចុងក្រោយនៃពាក្យសុំនៅពេលដែលវាត្រូវបានបញ្ជូនតាមរយៈប្រព័ន្ធបណ្តឹងឧទ្ធរណ៍។ ការជូនដំណឹងចុងក្រោយអំពីស្ថានភាពបណ្តឹងឧទ្ធរណ៍ នឹងត្រូវផ្ញើទៅអ្នកដាក់ពាក្យសុំ និងអ្នកជួលផ្ទះ។



Los Angeles County RENT RELIEF PROGRAM



មជ្ឈមណ្ឌលហៅទូរស័ព្ទអតិថិជន

(877) 849-0770

ថ្ងៃ – សុក្រ* 8:00 ព្រឹក ដល់ 6:00 ល្ងាច PT
ថ្ងៃទី 20 ខែឧសភាដល់ថ្ងៃទី 31 ខែឧសភា ឆ្នាំ 2024

ថ្ងៃ – សុក្រ* 8:00 ព្រឹក ដល់ 5:00 ល្ងាច PT
បន្ទាប់ពីថ្ងៃទី 1 ខែមិថុនា ឆ្នាំ 2024

*លើកលែងតែថ្ងៃឈប់សម្រាករដ្ឋ និងសហព័ន្ធ

ម៉ោងពិសេស៖

ថ្ងៃទី 3 និងទី 4 ខែមិថុនា ចាប់ពីម៉ោង 8:00 ព្រឹក ដល់ 9:00 យប់

តំណភ្ជាប់រហ័ស (Quick Links)

ទិដ្ឋភាពទូទៅនៃកម្មវិធី

ឯកសារតម្រូវឱ្យមាន

របៀបចាប់ផ្តើមការដាក់ពាក្យសុំ

ដំណើរការដាក់ពាក្យសុំ

ដំណើរការពិនិត្យឡើងវិញ

ដំណើរការបណ្តឹងឧទ្ធរណ៍