



Los Angeles County RENT RELIEF PROGRAM



Руководство по участию в программе и подаче заявок

Пересмотрено: 12/12/23

The Center by Lendistry запускает грантовые программы от сторонних организаций и не определяет сферу применения, критерии соответствия для участия, коммуникационные стратегии или временные рамки для программы. Такие детали обозначаются сторонними организациями, которые предлагают такие программы. Вся предоставленная информация в любых справочных материалах может меняться.

Округ Лос-Анджелес через Департамент по делам потребителей и предприятий (Department of Consumer and Business Affairs, DCBA) выделит **68,666,000** долларов США в виде грантов правомочным арендодателям, собственность которых находится в округе Лос-Анджелес, в рамках **программы помощи с оплатой аренды в округе Лос-Анджелес**.

В рамках этой программы арендодателям будет предоставляться финансовая помощь, целью которой является содействие минимизации неблагоприятных последствий для экономики, возникших в результате пандемии **COVID-19** и повлекших неспособность арендаторов своевременно вносить арендную плату.

Гранты будут использоваться в целях покрытия на долговременной основе одобренных расходов, возникших с 1 апреля **2022** г. до текущего момента. Под одобренными расходами подразумевается неоплаченная задолженность по арендной плате и любые другие обоснованные сопутствующие расходы, такие как расходы на коммунальные услуги.

В то время как заявку могут подавать все правомочные арендодатели, приоритет будет предоставляться тем, которые соответствуют определенным критериям, изложенным ниже.

Заявители, прошедшие отбор на получение гранта, обязаны соответствовать **всем** нижеприведенным критериям участия в программе:

- a. Арендная собственность находится в округе Лос-Анджелес, не включая г. Лос-Анджелес.
- b. Арендодатель может предоставить достоверное доказательство права собственности, независимо подтвержденное источниками сторонних организаций.
- c. Информация в форме **W9** может быть проверена по записям Налогового управления США (**Internal Revenue Service, IRS**).
- d. Доказательство наличия договоренности по аренде подтверждается путем предоставления арендного договора.
- e. Рассматриваемые объекты в настоящее время заняты пострадавшим(и) арендатором(арендаторами) и могут быть проверены.

- f. Задолженность по оплате аренды подтверждается за апрель **2022** г. и в последующим, исключая любые месяцы, в которые денежные средства были получены через следующие программы помощи с оплатой ипотеки.
 - i. Программа **Stay Housed LA**
 - ii. Программа помощи и услуг от **DCBA**, связанных с арендным жилищем
 - iii. Программа помощи с оплатой ипотеки в округе Лос-Анджелес
- g. Одобренные расходы должны быть подкреплены достоверной документацией.

Внимание! Иммиграционный статус заявителя не отразится на его праве участия в этой программе и не будет являться фактором для определения любой одобренной окончательной суммы гранта, присуждаемого заявителю.

Обладатели гранта будут выбираться из достоверных приоритетных групп с использованием

комбинации следующих критериев приоритетности:

- a. Арендодатели, чей доход в домохозяйстве или доход в домохозяйстве арендатора не превышает **80** процентов от медианного дохода по региону (**Area Median Income, AMI**) для метрополитенского района Лос-Анджелеса.
- b. Арендодатели, собственность которых находится в границах переписных районов, определенных по [Индексу уязвимости и восстанавливаемости от COVID-19](#) как испытывающие «найвысшую» и «высокую» нужду.
- c. Арендодатели, которые могут полностью погасить всю задолженность по аренде посредством получения финансовой помощи, т.е. задолженность арендаторов меньше максимальной присуждаемой суммы по каждому объекту и определяется в размере **30,000** долларов США на объект. Арендодатели подтверждают факт списания возникшей задолженности по аренде.
- d. Арендодатели, владеющие не более чем одной арендной собственностью с не более чем четырьмя арендными объектами.

После подачи заполненной заявки заявители будут распределяться по приоритетным группам согласно условиям программы. Группа 1 будет сохранять наивысший приоритет рассмотрения после открытия портала. После рассмотрения всех заявок в группе 1 начинается рассмотрение заявок заявителей в группе 2. По окончании рассмотрения заявок всех заявителей в группе 2 представители программы оценят заявки в последующих группах. Эти условия могут в любой момент меняться по указанию округа Лос-Анджелес.

Продолжение на следующей странице.



Los Angeles County RENT RELIEF PROGRAM



Обязательная документация

1. Удостоверение личности.
2. Подтверждение дохода.
3. Подтверждение права собственности.
4. Подтверждение сдачи в аренду объекта, на который подается заявка.
5. Подтверждение задолженности по аренде.
6. И в дополнение к пунктам выше: подтверждение одобренных непокрытых расходов.

Для рассмотрения кандидатуры в рамках программы для получения помощи в оплате аренды или коммунальных услуг нужно подать такие документы вместе с заявкой (список этих документов не является исчерпывающим. На усмотрение ДСВА в округе Лос-Анджелес и в целях обеспечения соблюдения рекомендаций программы могут быть в любой момент истребованы дополнительные документы в процессе рассмотрения факта соблюдения критериев).

1. Одна форма удостоверения личности, например:

- a. удостоверение личности с фотографией государственного образца: это могут быть действительные водительские права, ID-карта штата, паспорт (в том числе загранпаспорт) или военный билет; или
- b. свидетельство о рождении: заверенная копия свидетельства о рождении заявителя; или
- c. карта социального страхования: оригинал или заверенная копия карты социального страхования заявителя; или
- d. грин-карта или документация об иммиграционном статусе: от не граждан США – документы, подтверждающие их иммиграционный статус, например, карта постоянного резидента (грин-карта) или рабочая виза; или
- e. свидетельство о принятии в гражданство: для принятых в гражданство лиц – копия свидетельства о принятии в гражданство; или
- f. свидетельство о гражданстве: для лиц, которые приобрели гражданство США иными способами, например, через родителей, – копия свидетельства о гражданстве; или
- g. карта племенной идентификации: для членов признанных коренных американских племен – действительная племенная ID-карта или

- h. консульская идентификационная карта: для иностранных граждан: консульская ID-карта, выданная посольством или консульством в стране рождения; или
- i. регистрационная карта избирателя: действительная регистрационная карта избирателя в некоторых случаях также может использоваться как удостоверение личности; или
- j. карта государственной помощи: некоторые штаты выдают карты государственной помощи, которые могут использоваться в качестве удостоверения личности в правительственных программах;
- k. ID учащегося школы или колледжа: если заявитель является учащимся, может приниматься текущая ID-карта школы или колледжа; или
- l. счет за коммунальные услуги: подтвердить личность можно по недавним счетам за коммунальные услуги (например, за электричество, воду, газ) с указанием ФИО и адреса заявителя; или
- m. банковские выписки: удостоверением личности также могут служить недавние банковские выписки с указанием ФИО и адреса заявителя;
- n. регистрация транспортного средства: для владельцев транспортных средств – копия формы регистрации ТС с указанием ФИО и адресом владельца; или
- o. ID-карта трудоустройства: ID-карта нынешнего сотрудника, выданная работодателем заявителя; или
- p. письмо от правительственного ведомства: письмо от правительственного ведомства, подтверждающее личность заявителя; или
- q. в отдельных случаях могут потребоваться другие документы.

Продолжение на следующей странице.

2. Одна форма доказательства дохода, например:

- a. федеральные налоговые декларации: копии самых последних федеральных налоговых деклараций (от 2021 г. и по настоящее время), в том числе все вложения и дополнения; или
- b. формы **W-2**: копии форм **W-2** на каждого работодателя за предыдущий год; или
- c. платежные ведомости: последние платежные ведомости за последние несколько месяцев, в которых демонстрируется стабильный доход; или
- d. письмо с подтверждением трудоустройства: письмо от работодателя, где указаны должность, зарплата и период трудоустройства заявителя; или
- e. заявление о помощи по социальному обеспечению: заявление, в котором указана сумма полученной помощи по социальному обеспечению; или
- f. доход от пенсии или в результате отставки: документация с подтверждением дохода от пенсии в результате отставки, например, заявление о получении пособий; или
- g. пособие по безработице: документация с подтверждением получения пособия по безработице в соответствующих случаях; или
- h. доход по инвалидности: доказательство получения дохода по инвалидности, например, заявления о получении таких пособий; или
- i. алименты или выплаты по содержанию ребенка: судебные документы или письменные договора с указанием полученных алиментов или выплат по содержанию ребенка; или
- j. доход в результате аренды: документация с подтверждением дохода, полученного от сдачи в аренду своей собственности; или
- h. Проценты и дивиденды: выписки из банков или финансовых учреждений, где указаны проценты и доход от дивидендов; или
- i. банковские выписки: копии актуальных банковских выписок, где указаны постоянные депозиты и остатки на счетах; или
- j. сберегательные облигации: доказательство процентов, полученных от сберегательных облигаций; или
- k. ветеранские льготы: документация с подтверждением полученных ветеранских льгот; или
- l. государственная помощь или помощь в рамках программы **TANF**: доказательство любой полученной государственной помощи или помощи в рамках программы помощи нуждающимся семьям (**Temporary Assistance for Needy Families, TANF**); или
- m. компенсация работникам: документация с подтверждением компенсации работникам; или
- n. выписки с подтверждением выплат: выписки с указанием дохода, полученного от выплат; или
- o. акции или облигации: документация с указанием дохода, полученного от акций или облигаций; или
- p. трастовый доход: доказательство дохода, полученного от трастов; или
- q. другая правительственная помощь: документация с указанием другой полученной правительственной помощи; или
- r. доход, полученный от самозанятости: в случае самозанятости – копии налоговых деклараций и выписки с указанием доходов/расходов; или
- s. объяснительные письма: письмо с объяснением любых особых обстоятельств, влияющих на доход; или
- t. в отдельных случаях могут потребоваться другие документы.

Продолжение на следующей странице.

3. Одна форма доказательства права собственности, например:

- a. свидетельство: копия свидетельства о собственности с указанием ФИО заявителя в качестве владельца;
- b. договор страхования права собственности: копия договора страхования права собственности, который подтверждает право собственности и любые его отягощения; или
- c. налоговая декларация на собственность: текущая налоговая декларация на собственность или ведомость с указанием права собственности; или
- d. заявление об ипотеке: актуальное заявление об ипотеке с указанием заявителя в качестве заемщика; или
- e. договор страхования права домовладельцев: копия текущего договора страхования права собственности домовладельца; или
- f. отчет оценки собственности: актуальный отчет оценки собственности с указанием ФИО заявителя в качестве владельца; или
- g. уведомление об оценке собственности: копия уведомления об оценке собственности от местного бюро налоговой оценки; или
- h. заявление о кредитной линии под залог жилой недвижимости (**Home Equity Line of Credit, HELOC**): в применимых случаях – заявление о кредитной линии под залог жилой недвижимости; или
- i. договор купли жилища: копия договора, заключаемого при приобретении собственности; или
- j. заявление о взаиморасчете (**HUD-1**): заявление о взаиморасчете по форме **HUD-1**, заполняемое во время приобретения собственности; или
- k. заявление об отказе от прав: если право собственности было передано через заявление об отказе от прав, копия этого заявления; или
- l. экспертиза недвижимости: отчет об экспертизе недвижимости; или
- m. гарантийный акт: если право собственности было передано через гарантийный акт, копия этого акта; или
- n. счет за коммунальные услуги: недавние счета на коммунальные услуги, адресованные заявителю и направленные на адрес местонахождения собственности; или
- o. в отдельных случаях могут потребоваться другие документы.

Продолжение на следующей странице.

4. Одна форма доказательства съема объекта, на который подается заявка, например:

- a. текущий подписанный договор аренды; или
- b. другой договор в письменной форме; или
- c. копии погашенных чеков или банковских выписок с указанием арендных платежей на пользу арендодателя; или
- d. в отдельных случаях могут потребоваться другие документы.

5. Одна форма доказательства наличия задолженности по арендным платежам, например:

- a. текущая книга учета арендных платежей, документирующая задолженность арендатора (по каждому месяцу, включая любую помощь в аренде, ранее выплаченную непосредственно арендодателю, если таковая имеется)
- b. справка/письмо о текущей арендной плате от арендодателя или управляющей компании
- c. предварительные уведомления о выселении, включая уведомление об оплате за **15** дней, **3** дня или другой период (должно включать сумму невыплаченной арендной платы); или
- d. в отдельных случаях могут потребоваться другие документы.

6. Одна форма доказательства непокрытых одобренных расходов, например:

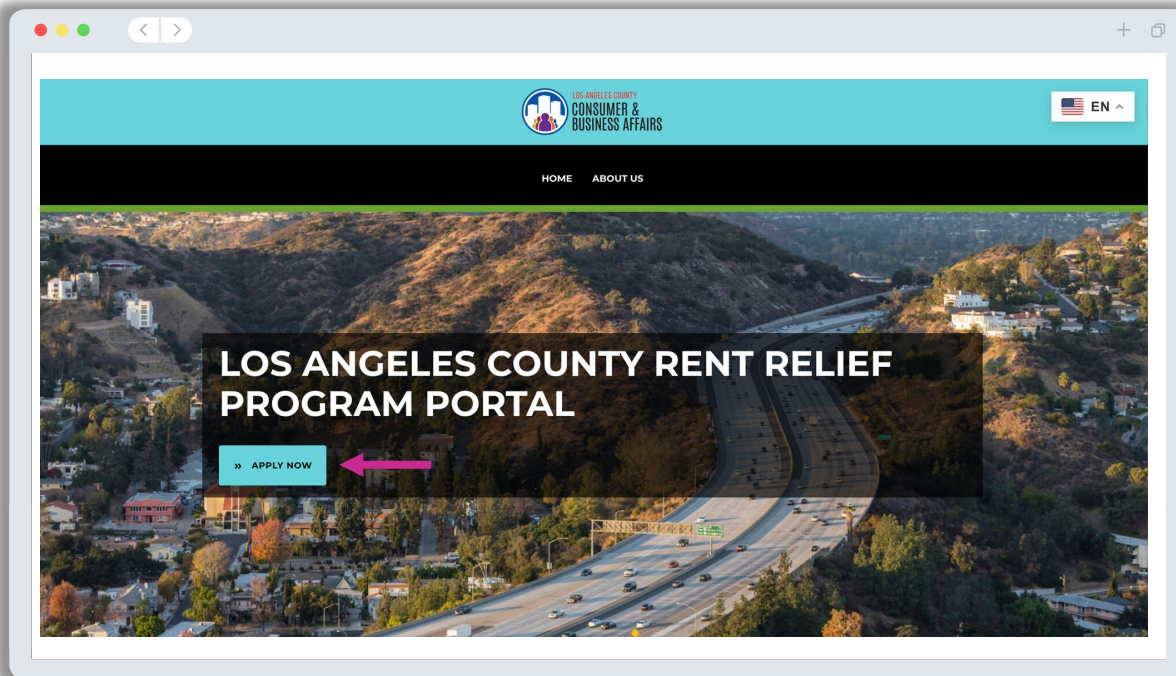
- a. текущие счета за коммунальные услуги, подтверждающие задолженность по остатку за газ, электричество, воду и/или вывоз мусора от компаний, включая, помимо прочего, **Southern California Edison, Southern California Gas Company, WM, Consolidated Disposal Service, Allied Waste Services;**
- b. услуги по обустройству ландшафта;
- c. любые применимые взносы, которые должен оплатить арендатор в рамках договора аренды и арендные платежи;
- d. расходы на содержание/обслуживание удобств, включенных в договор аренды и включенных в арендную плату за объект; и
- e. любые штрафы за просрочку платежа, понесенные в результате того, что арендодатель не может оплатить любые допустимые расходы на коммунальные услуги и содержание/техническое обслуживание, указанные выше.



Los Angeles County RENT RELIEF PROGRAM

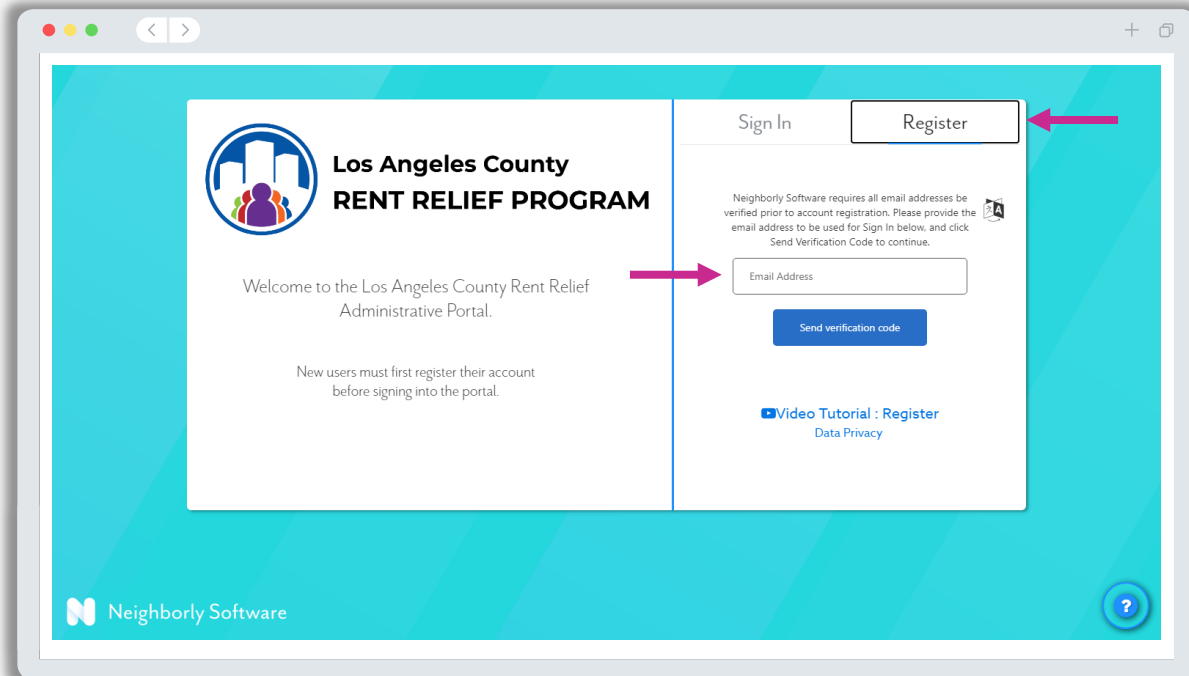


Как начать процедуру подачи заявки



1

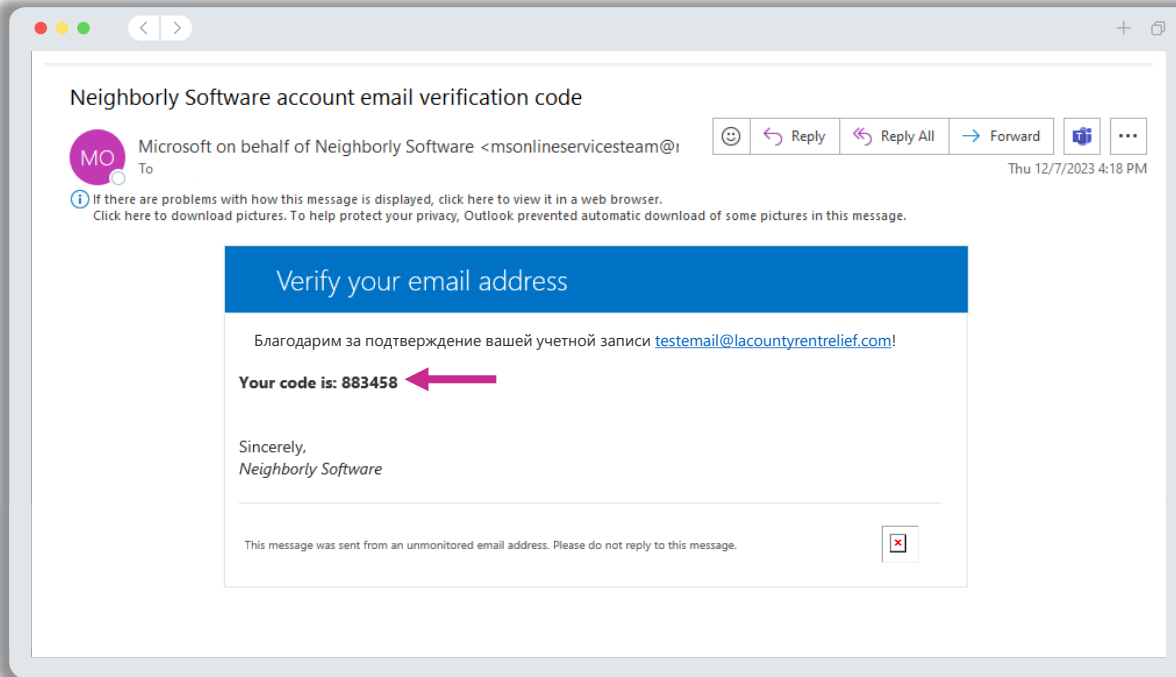
Перейдите на сайт www.lacountyrentrelief.com и нажмите на кнопку **ПОДАТЬ ЗАЯВКУ СЕЙЧАС**. Вы будете перенаправлены на портал заявок.



2

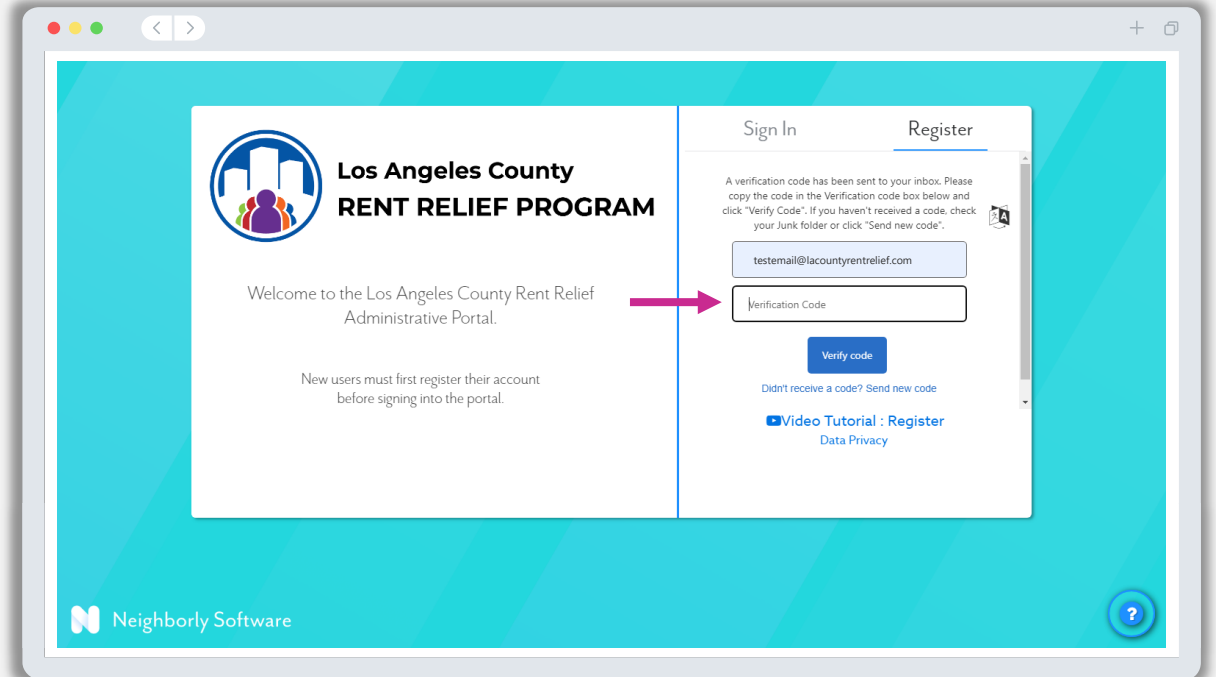
Вам необходимо будет зарегистрировать учетную запись для получения доступа к portalу подачи заявок.

1. Выберите вкладку **ЗАРЕГИСТРИРОВАТЬСЯ**.
2. Введите свой адрес эл. почты и нажмите на кнопку **ОТПРАВИТЬ КОД ПОДТВЕРЖДЕНИЯ**.



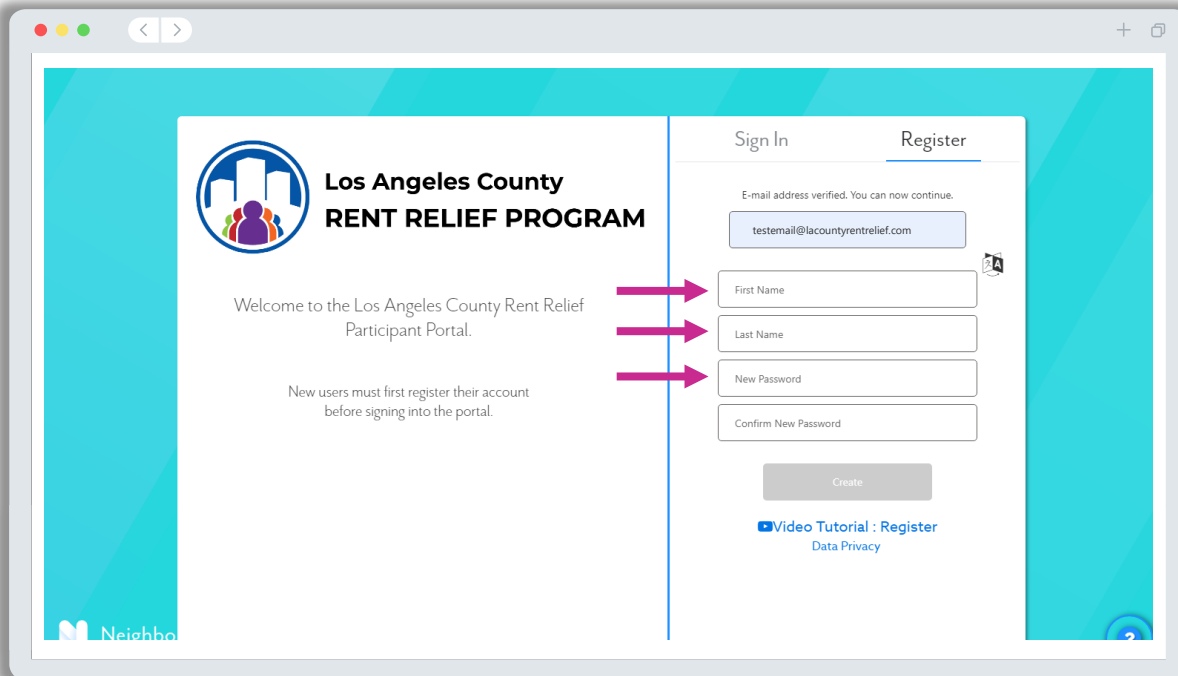
3

Копия будет отправлена на ваш адрес электронной почты для проверки.
(Важное примечание: код выше представлен лишь для наглядности. Вы получите свой собственный уникальный код).



4

Скопируйте код подтверждения из электронной почты и введите его в поле.



Los Angeles County
RENT RELIEF PROGRAM

Welcome to the Los Angeles County Rent Relief Participant Portal.

New users must first register their account before signing into the portal.

Sign In Register

E-mail address verified. You can now continue.

testemail@lacountyrentrelief.com

First Name

Last Name

New Password

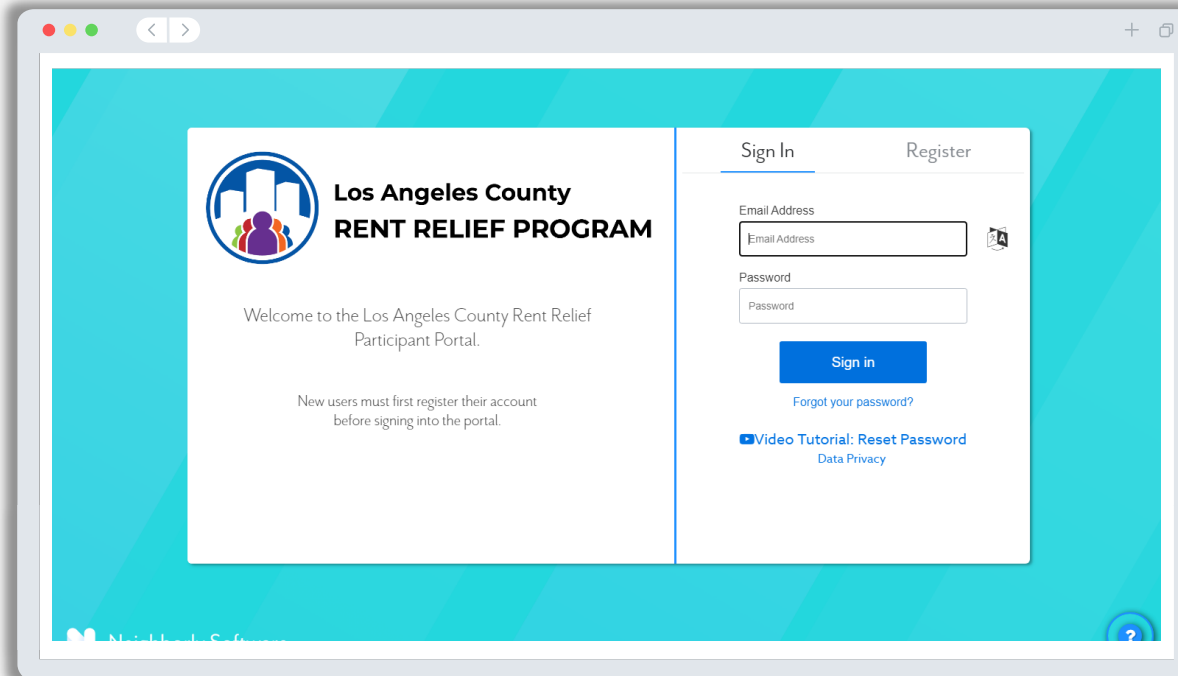
Confirm New Password

Create

[Video Tutorial : Register](#)
[Data Privacy](#)

5

Введите свои имя и фамилию, затем создайте пароль для учетной записи. Пароли должны содержать по крайней мере **12** знаков, буквы верхнего и нижнего регистров, цифру и специальный знак.



Los Angeles County
RENT RELIEF PROGRAM

Welcome to the Los Angeles County Rent Relief Participant Portal.

New users must first register their account before signing into the portal.

Sign In Register

Email Address

Password

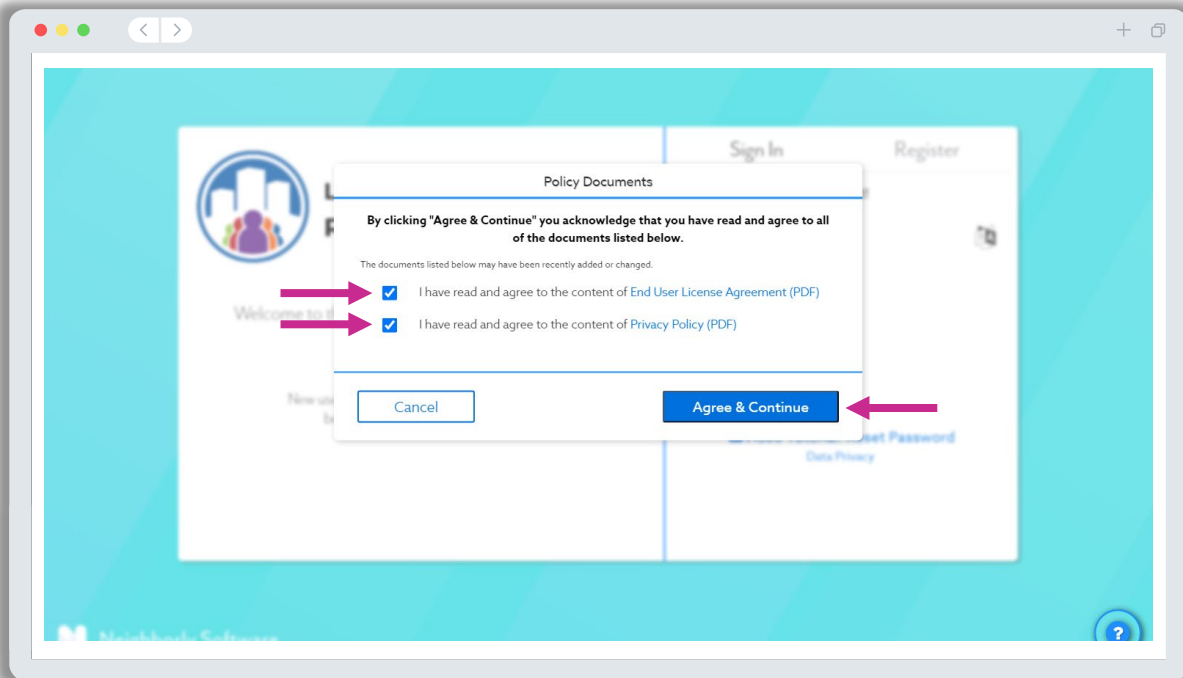
Sign in

[Forgot your password?](#)

[Video Tutorial: Reset Password](#)
[Data Privacy](#)

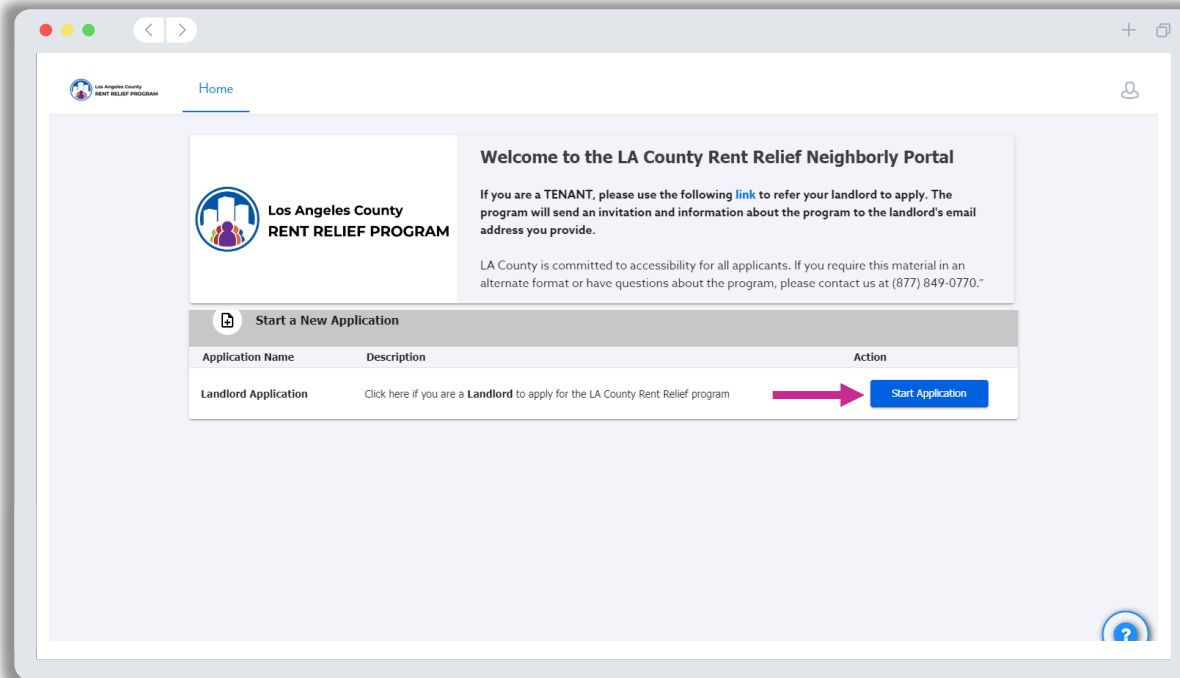
6

После создания пароля вас перенаправят на страницу входа в портал.



7

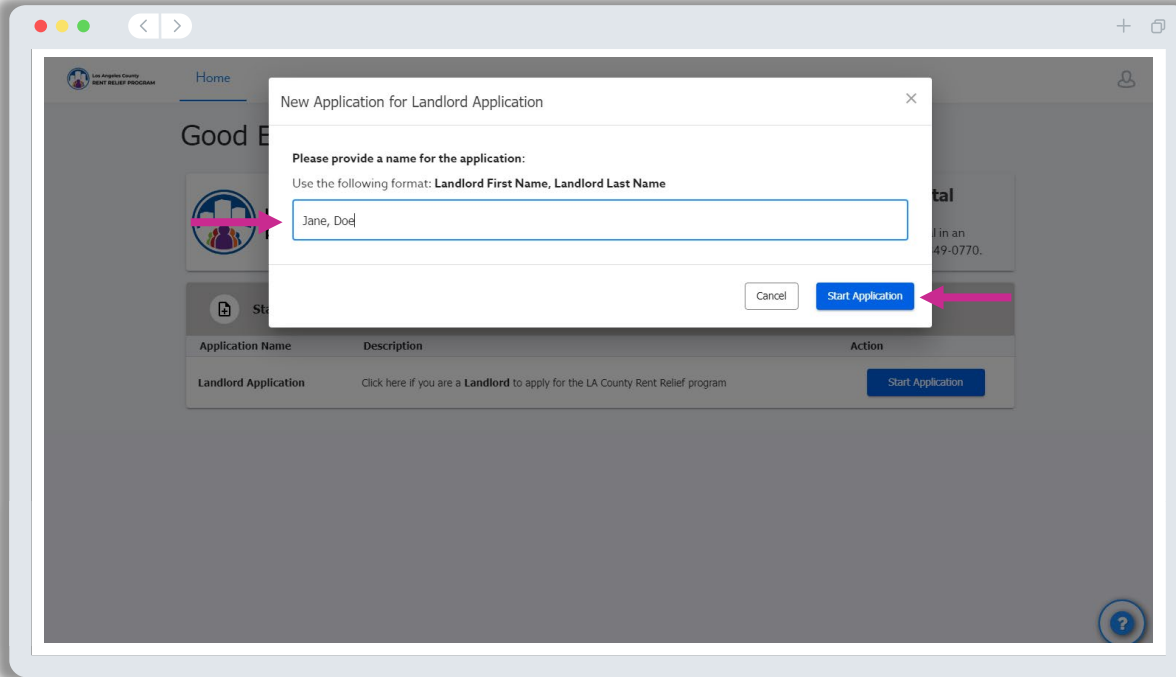
Ознакомьтесь с **ЛИЦЕНЗИОННЫМ ДОГОВОРОМ КОНЕЧНОГО ПОЛЬЗОВАТЕЛЯ** и **ПОЛИТИКОЙ КОНФИДЕНЦИАЛЬНОСТИ**. Поставьте отметки в обоих полях, чтобы дать согласие на документы. Чтобы продолжить, нажмите на кнопку **ПРИНЯТЬ И СОГЛАСИТЬСЯ**.



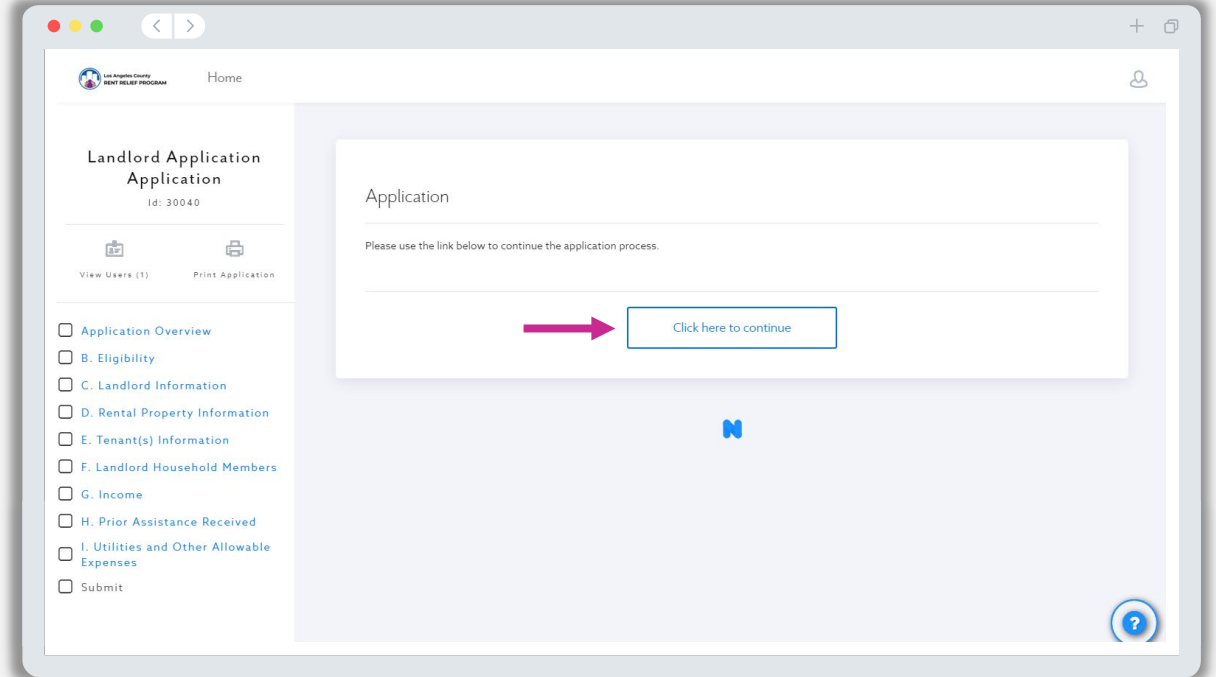
8

АРЕНДОДАТЕЛИ: Для начала нажмите на кнопку **НАЧАТЬ ПРОЦЕДУРУ ПОДАЧИ ЗАЯВКИ**. Не подавайте несколько заявок, потому что это может привести к задержке в рассмотрении вашей заявки или ее отклонению.

Важное примечание: Если вы являетесь **АРЕНДАТОРОМ**, используйте эту [ССЫЛКУ](#), указать вашему арендодателю на возможность подать заявку. Через портал будет отправлено приглашение и информация о программе на указанный вами адрес электронной почты арендодателя.



- 9** Введите свои имя и фамилию в следующем формате: *имя, фамилия*. Для продолжения нажмите на кнопку **НАЧАТЬ ПРОЦЕСС ПОДАЧИ ЗАЯВКИ**.



- 10** Для начала процесса подачи заявки нажмите на кнопку **НАЖМИТЕ ЗДЕСЬ ДЛЯ ПРОДОЛЖЕНИЯ**. Вы будете перенаправлены в первый раздел заявки под названием **ОБЗОР ЗАЯВКИ**.

Ознакомьтесь с заявкой на [стр. 16-18](#).



**Los Angeles County
RENT RELIEF PROGRAM**



Процедура подачи заявки

Удостоверение заявителя.

Удостоверение заявителя – это заявление, сделанное под страхом наказания за лжесвидетельство. Следующие утверждения будут включены в заявку, как и условие присуждения гранта:

- законный собственник по крайней мере четырех объектов
- размер присуждаемой помощи соответствует сумме неоплаченной арендной платы
- в прошлом получена помощь в оплате аренды или ипотеки в рамках программ **Stay Housed LA** или Программа помощи с оплатой ипотеки в округе Лос-Анджелес
- факт принятия присуждаемого гранта не позволяет заявителю (или его агентам) начать или продолжить производство по делу о выселении по причине неоплаты аренды, подлежащей погашению с использованием одобренной суммы помощи.

Одна заявка на объект

Не подавайте несколько заявок. При подаче нескольких заявок процесс рассмотрения вашей заявки может задерживаться.

- Ни одному лицу не разрешается подавать и получать одобрение на более чем одну заявку для одного и того же арендного объекта.
- Арендодатель и арендатор не могут быть одним и тем же лицом.

Личная идентификационная информация (Personal Identification Information, PII)

Личная идентификационная информация не может передаваться арендаторами или арендодателями по электронной почте.

- Вся документация, сопровождающая заявку, выгружается напрямую заявителями на портал для подачи заявок.

Все члены команды по управлению делом проходят обучение на примерах PII, которые часто используются в программе, а также по своим обязанностям в отношении поддержания и защиты конфиденциальности этих данных.

Участие арендатора

От арендаторов требуется подтвердить информацию, предоставленную в заявке, в том числе:

- подтверждение уровней дохода, указанного в заявке;
- подтверждение текущего места проживания в рассматриваемом объекте (т.е. объекте, для которого арендодатель подает запрос на помощь).

Представитель по программе свяжется с вашим арендатором по вопросу недостающей информации или документации по вашей заявке в рамках программы помощи в оплате аренды округа Лос-Анджелес. Отсутствие ответа от арендатора может привести к задержке рассмотрения заявки или ее отклонению.

Внимание! Финансирование грантовой программы ограничено. Количество заявителей, отвечающих требованиям к участию, может превысить доступный лимит средств. Подача заявки и/или соблюдение требований к участию в программе не гарантирует финансирование.

Нажмите здесь для предварительного просмотра заявки на [АНГЛИЙСКОМ ЯЗЫКЕ](#).

Вскоре будет доступна на других языках! Вы сможете просмотреть заявку на следующих языках:

- Арабский
- Армянский
- Китайский (упрощенный и традиционный)
- Фарси
- Хинди
- Японский
- Кхмерский/камбоджийский
- Корейский
- Русский
- Испанский
- Тагалог
- Тайский
- Вьетнамский

Не забывайте проверять новую информацию на www.lacountyrentrelief.com.



Los Angeles County RENT RELIEF PROGRAM



Процедура рассмотрения

Специалисты по вашему делу в рамках данной программы просмотрят такую информацию, не ограничивающуюся определенными данными для определения права на участие заявителя:

- a. Подтверждение того, что арендная собственность находится в географических границах действия программы (округ Лос-Анджелес, не включая г. Лос-Анджелес).
- b. Подтверждение права собственности на арендный объект на основании документации заявителя и оценки, проводимой сторонними организациями.
- c. Подтверждение личности и договоренности по аренде с арендатором.
- d. Подтверждение факта проживания соответствующего арендатора в объекте в настоящее время.
- e. Подтверждение факта начисления задолженности по оплате аренды и соответствующих расходов не раньше 1 апреля 2022 г.
- f. Подтверждение среднего дохода по району (AMI) заявителя и/или арендатора.
- g. Подтверждение платежных данных и информации по форме W9 через источники сторонних организаций.
- h. Расчет присужденной суммы.

Помимо определения правомочности заявителя процедура рассмотрения заявки гарантирует запрет дублирования выплат путем подтверждения следующих минимальных критериев:

- a. Ни одному лицу не разрешается подавать и получать одобрение на более чем одну заявку для одного и того же арендного объекта.
- b. Арендодатель и арендатор не могут быть одним и тем же лицом.

Если в заявке отсутствует информация и/или требуется дополнительная документация для вынесения рекомендации в отношении права на участие, специалист по вашему делу свяжется с заявителем по предпочтительному способу связи (напр. телефон или эл. почта) и перерегистрирует этот запрос на портале для заявок.

Вы можете зайти в учетную запись на портале и проверить обновления статуса в любое время. Описание различных статусов рассмотрения заявки и их значение см. на [стр. 21-23](#).

Продолжение на следующей странице.

Часто и в любое время проверяйте портал заявок, чтобы узнать об обновлении статуса вашей заявки на грантовую программу помощи в оплате аренды округа Лос-Анджелес и сопутствующих требованиях, связанных с ней.

Статус рассмотрения заявки	Что это значит
Заявка не подана	Арендодатель начал процесс подачи заявки, однако заявка не была подана. <ul style="list-style-type: none"> Арендодатель все еще может вносить изменения в заявку в процессе ее подачи. Как только он подаст заявку, то уже не сможет вносить изменения без помощи специалиста по делу.
Заявка подана: в процессе передачи группе по вопросам присвоения места в списке ожидания	Арендодатель подал заявку и ожидает присвоения приоритета.
Заявка подана: группа 1 в списке ожидания	Арендодатель подал заявку, и на основании данных по приоритетности она получила наивысший приоритет.
Заявка подана: группа 2 в списке ожидания	Арендодатель подал заявку, и на основании данных по приоритетности она получила второй приоритет. <ul style="list-style-type: none"> Дело со вторым приоритетом будет рассмотрено сразу после подачи файлов с наивысшим приоритетом
Заявка подана: группа 3 в списке ожидания	Арендодатель подал заявку, и на основании данных по приоритетности она получила третий приоритет. <ul style="list-style-type: none"> Рассмотрение дела с третьим приоритетом зависит от результатов рассмотрения дел с наивысшим и вторым приоритетами.
Заявка подана: группа 4 в списке ожидания	Арендодатель подал заявку, и на основании данных по приоритетности она получила четвертый приоритет. <ul style="list-style-type: none"> Рассмотрение дела с четвертым приоритетом зависит от результатов рассмотрения дел с наивысшим, вторым и третьим приоритетами.
Проверка факта получения заявки	Дело будет закреплено за соответствующим специалистом.

Продолжение на следующей странице.

Часто и в любое время проверяйте портал заявок, чтобы узнать об обновлении статуса вашей заявки на грантовую программу помощи в оплате аренды округа Лос-Анджелес и сопутствующих требованиях, связанных с ней.

Статус рассмотрения заявки	Что это значит
Ожидание дополнительной информации	Специалист по делу запросил от арендодателя дополнительную информацию и/или документацию, которой не хватало в заявке.
Ожидание дополнительной информации от арендатора	В заявке арендодателя присутствует вся обязательная документация, однако арендатор не подтвердил свое право на участие. Специалист по делу запросит недостающую информацию от арендатора
Заявка в процессе рассмотрения	Заявка в настоящее время рассматривается командой по управлению делом.
Передана для получения оплаты	По делу одобрены выплаты. Дело передано команде по выплатам.
Контрольная проверка до момента выплаты	Контрольная проверка проводится до осуществления выплаты.
Выплачено	Выплата была осуществлена в пользу заявителя.
Заявка подана: не соответствует критериям	После пересмотра командой по управлению делами дело признано не соответствующим критериям. Уведомление о несоответствии критериям направлено руководителю или специалисту по делу с указанием причин отклонения заявки.
Апелляция подана	После вынесения решения о несоответствии критериям заявителям будет предложено обжаловать причины отклонения заявки.
В процессе апелляционного пересмотра	Дело было закреплено за соответствующим координатором по вопросам апелляций, и начался пересмотр.

Продолжение на следующей странице.

Часто и в любое время проверяйте портал заявок, чтобы узнать об обновлении статуса вашей заявки на грантовую программу помощи в оплате аренды округа Лос-Анджелес и сопутствующих требованиях, связанных с ней.

Статус рассмотрения заявки	Что это значит
Апелляция утверждена	Координатор по вопросам апелляций решил, что дело соответствует критериям после пересмотра предоставленной документации по апелляции. Координатор по вопросам апелляций направит электронное письмо с указанием причин, которые успешно обжаловал заявитель.
Апелляция отклонена Дело не соответствует критериям	Координатор по вопросам апелляций решил, что дело не соответствует критериям.
Отсутствие ответа	Специалист по делу несколько раз пытался связаться с арендодателем, который не отвечал.
Арендатор не отвечает	Специалист по делу несколько раз пытался связаться с арендатором, который не отвечал.
Дублирование	Арендодатель более 1 раза подал заявку на один и тот же арендный объект.
Дублирование (от арендатора)	Арендатор более 1 раза подал заявку на один и тот же арендный объект
Заявка отозвана	Арендодатель связался со специалистом по делу и сказал, что не хочет участвовать.
Заявка передана другому отделу	Заявитель находится вне юрисдикции для данной программы и получит ресурсы в виде помощи/поддержки из внешних источников от специалиста по делу.

Продолжение на следующей странице.



Los Angeles County RENT RELIEF PROGRAM



Апелляционная процедура

После рассмотрения заявки будет принято решение либо присудить заявителю полную запрошенную сумму, часть суммы от запрошенной или признать заявителя не соответствующим критериям для присуждения гранта.

Внимание! Финансирование грантовой программы ограничено. Количество заявителей, отвечающих требованиям к участию, может превысить доступный лимит средств. Подача заявки и/или соблюдение требований к участию в программе не гарантирует финансирование.

Заявитель может обжаловать решение, следуя указаниям, приведенным в электронном письме с решением или заполнив форму в апелляционной системе по программе помощи в оплате аренды округа Лос-Анджелес через [\(вставьте здесь ссылку\)](#) и подав всю документацию, необходимую для удовлетворения запроса.

- Лишь ОДНА апелляция может подана заявителем.
- Апелляция должна быть подана на программу в течение **30** дней с момента получения уведомления о несоответствии критериям.

После успешной подачи апелляции специально назначенная команда по этой программе рассмотрит ее. Пересматриваться будет лишь информация, относящаяся к причине апелляции заявителя.

При необходимости дополнительных контактов или разъяснений член команды свяжется с заявителем с использованием предпочтительного метода связи. Если заявитель предоставляет запрашиваемую информацию, она будет учтена при вынесении решения по апелляции. В противном случае будут рассмотрены лишь документы и информация, предоставленные на время вынесения решения. По завершении процесса рассмотрения член команды утвердит или отклонит апелляцию.

Апелляционное рассмотрение является окончательным рассмотрением заявки после ее подачи через апелляционную систему. Окончательное уведомление по статусу подачи апелляции будет направлено заявителю и арендатору.



Los Angeles County RENT RELIEF PROGRAM



Центр поддержки клиентов

(877) 849-0770

Понедельник – воскресенье*

7:00–19:00 (по Тихоокеанскому стандартному времени)

* за исключением праздников в штате и федерации

Ссылки для быстрого перехода

[Обзор программы](#)

[Обязательная документация](#)

[Как начать процедуру подачи заявки](#)

[Процедура подачи заявки](#)

[Процедура рассмотрения](#)

[Апелляционная процедура](#)