



Los Angeles County RENT RELIEF PROGRAM

دليل البرنامج وتقديم الطلبات

تمت المراجعة في: 12/12/23

تدير مؤسسة «The Center by Lendistry» برامج المنح نيابة عن طرف ثالث (أطراف ثالثة)، ولا تحدد نطاق البرنامج أو معايير الأهلية أو إستراتيجية التواصل أو الجداول الزمنية. ويضطلع الطرف الثالث (الأطراف الثالثة) المقدمة لبرامج المنح بوضع هذه التفاصيل. إن جميع المعلومات الواردة في أي مادة مرجعية مُقدّمة تعتبر عُرضة للتغيير.

تعتزم مقاطعة لوس أنجلوس، من خلال إدارة شؤون المُستهلك والأعمال (Department of Consumer and Business Affairs, DCBA) التابعة لها، تقديم مبلغ وقدره 68,666,000 دولارٍ في صورة منحٍ مقدمة إلى المُلأك المؤهلين ممن تؤول إليهم ملكية العقارات الكائنة داخل مقاطعة لوس أنجلوس وذلك من خلال **برنامج تخفيف أعباء الإيجار بمقاطعة لوس أنجلوس**.

وسيقدم هذا البرنامج مساعدة مالية مباشرة للمُلاك بغية مساعدتهم على التعافي من التضمرات الاقتصادية الناجمة عن جائحة كوفيد-19 والتي حدّت من قدرة المستأجرين على الاستمرار في سداد إيجارهم.

ويمكن استخدام المنح لتغطية النفقات المؤهلة المتكبدة اعتبارًا من 1 أبريل 2022 وحتى الآن على أساسٍ دوري. وتتضمن النفقات المؤهلة مستحقات الإيجار المؤهلة متأخرة السداد وأي مما يرتبط بها من نفقات أخرى مثبتة، مثل خدمات المرافق.

وعلى الرغم من أحقية أي مالكٍ مؤهل في تقديم الطلبات، إلا أن الأولوية ستُمنح لمن يستوفون معايير معينة على النحو المبين أدناه.

و- التأكيد بأن متأخرات الإيجار قد حدثت في أبريل 2022 وما بعده، باستثناء أي أشهر جرى فيها استلام أموال من خلال برامج تخفيف أعباء الرهن العقاري التالية.

1. برنامج لوس أنجلوس للحفاظ على المسكن (Stay Housed LA)

2. خدمات ودعم المساكن المستأجرة لدى إدارة شؤون المُستهلك والأعمال (Department of Consumer and Business Affairs, DCBA)

3. برنامج مقاطعة لوس أنجلوس لتخفيف أعباء الرهن العقاري

ز- يُدعم إثبات النفقات المؤهلة باستخدام مستندات يمكن التحقق من صحتها.

يُرجى الملاحظة أن: لن تؤثر حالة الهجرة الخاصة بمقدم الطلب على أهلية مقدم الطلب للاستفادة من البرنامج، ولن تشكّل عاملاً من عوامل تحديد مبلغ المنحة النهائية لأي مقدم طلب يحصل على المصادقة.

يجب أن يستوفي مقدمو الطلبات المختارون للحصول على المنح **جميع** معايير الأهلية التالية:

أ- أن يقع العقار المستأجر داخل مقاطعة لوس أنجلوس، مع استثناء مدينة لوس أنجلوس.

ب- أن يكون بمقدور المالك تقديم إثبات حقيقي للملكية والذي يخضع للتحقق من صحته بصورةٍ مستقلة باستخدام موارد خارجية.

ج- إمكانية التحقق من صحة البيانات الواردة في نموذج W9 بمقارنتها مع سجلات دائرة الإيرادات الداخلية (Internal Revenue Service, IRS).

د- تأكيد دليل إثبات العلاقة الإيجارية من خلال دليل إثبات اتفاقية الإيجار.

هـ- أن تكون الوحدات المتضررة مشغولة حالياً من قبل المستأجر (المستأجرين) المتضررين وإمكانية التحقق منها.



عند تقديم الطلبات المُكتملة، سيوزع مقدمو الطلبات على الفئات مُرتَّبة الأولويات على النحو المحدد في البرنامج. ستحتفظ الفئة (1) بالأولوية القصوى لمراجعة الطلبات بعد فتح البوابة. بمجرد مراجعة جميع الطلبات الواردة ضمن الفئة (1)، ستبدأ مراجعة الطلبات الواردة ضمن الفئة (2). في حالة استنفاد جميع الطلبات الواردة ضمن الفئة (2)، سيُباشر البرنامج تقييم الطلبات الواردة ضمن الفئات اللاحقة. ويخضع هذا الإجراء لإمكانية التغيير بناءً على التوجيهات المقدمة من مقاطعة لوس أنجلوس في أي وقتٍ من الأوقات.

سيُحدّد المستفيدون من المنح من بين الفئات مُرتَّبة الأولويات والتي يمكن التحقق منها باستخدام مجموعة من معايير تحديد الأولويات التالية:

أ- الملاك الذين لا يتجاوز دخل عائلاتهم أو دخل عائلات المستأجرين لديهم 80 بالمائة من متوسط الدخل في المنطقة (Area Median Income, AMI) بمنطقة لوس أنجلوس الحضرية.

ب- مُلاك العقارات الكائنة في مناطق التعداد المحددة في **مؤشر الضعف والتعافي من جائحة كوفيد-19** التابع للمقاطعة باعتبارها المناطق «الأشد احتياجًا» أو مناطق «شديدة الاحتياج».

ج- الملاك القادرين على استيفاء جميع الإيجارات المتأخرة المستحقة بالكامل من خلال تلقي المساعدة المالية، بحيث يكون المستأجرون مدينين بمبلغ دون الحد الأقصى للممنحة لكل وحدة والمُحدد حاليًا بقيمة 30,000 دولار لكل وحدة. إشهاد الملاك بالإعفاء من ديون الإيجار المستحقة.

د- الملاك الذين لا يملكون أكثر من عقار واحد مستأجر يتألف مع أربع وحدات أقل إيجارًا.



Los Angeles County RENT RELIEF PROGRAM

المستندات المطلوبة

1. إثبات الهوية؛ و
2. إثبات الدخل؛ و
3. إثبات الملكية؛ و
4. إثبات إيجار الوحدة محل الطلب؛ و
5. إثبات الإيجار المُستحق؛ و
6. إثبات النفقات المؤهلة مستحقة السداد.



حتى يُنظر في إعانة تخفيف أعباء الإيجار أو المرافق تحت مظلة هذا البرنامج، يجب تقديم المستندات التالية مع الطلب (علمًا بأن قائمة المستندات هذه ليست قائمة شاملة، وقد تطلب مستندات إضافية في أي وقت خلال عملية مراجعة الأهلية وفقًا لتقدير إدارة شؤون المُستهلك والأعمال (Department of Consumer and Business Affairs, DCBA) في مقاطعة لوس أنجلوس من أجل ضمان الامتثال لتوجيهات البرنامج).

1. نموذج واحد من نماذج إثبات الهوية، مثل:

- أ- بطاقة هوية مزودة بصورة وصادرة عن جهة حكومية: وقد تكون عبارة عن رخصة قيادة سارية، أو بطاقة الهوية لدى الولاية، أو جواز سفر (بما يتضمن الجوازات الدولية)، أو بطاقة هوية عسكرية؛ أو
- ب- شهادة الميلاد: نسخة موثقة ومعتمدة من شهادة ميلاد مقدم الطلب؛ أو
- ج- بطاقة الضمان الاجتماعي: أصل بطاقة الضمان الاجتماعي الخاصة بمقدم الطلب أو نسخة موثقة ومعتمدة منها؛ أو
- د- البطاقة الخضراء (جرين كارد) أو مستندات إثبات حالة الهجرة: بالنسبة لغير مواطني الولايات المتحدة الأمريكية، تُطلب مستندات تثبت حالة الهجرة، مثل بطاقة الإقامة الدائمة (جرين كارد) أو تأشيرة العمل؛ أو
- هـ- شهادة التجنس: بالنسبة للمواطنين المتجنسين، تقدّم نسخة من شهادة التجنس؛ أو
- و- شهادة المواطنة: بالنسبة للأفراد الذين حصلوا على الجنسية الأمريكية من خلال وسائل أخرى، مثل الوالدين، تُطلب نسخة من شهادة المواطنة؛ أو
- ز- بطاقة الهوية القبليّة: بالنسبة لأفراد القبائل الأمريكية الأصلية المعترف بها، تُطلب بطاقة هوية قبلية صالحة؛ أو

- ح- بطاقة الهوية القنصلية: بالنسبة للمواطنين الأجانب، تطلب بطاقة هوية قنصلية صادرة عن سفارة أو قنصلية بلدهم الأصلي؛ أو
- ط- بطاقة تسجيل الناخب: يمكن أيضًا استخدام بطاقة تسجيل ناخب سارية باعتبارها وثيقة هوية في بعض الحالات؛ أو
- ي- بطاقة المساعدة العامة: تصدر بعض الولايات بطاقات المساعدة العامة التي يمكن استخدامها باعتبارها إثباتًا للهوية لدى البرامج الحكومية؛ أو
- ك- بطاقة هوية المدرسة أو الجامعة: إذا كان مقدم الطلب طالبًا، فيمكن قبول بطاقة هويته لدى المدرسة أو الجامعة الحالية؛ أو
- ل- فواتير المرافق: يمكن أن تساعد فواتير المرافق الحديثة (مثل الكهرباء والمياه والغاز) التي تحمل اسم مقدم الطلب وعنوانه في التحقق من الهوية؛ أو
- م- الكشوفات المصرفية: يمكن أيضًا استخدام الكشوفات المصرفية الحديثة التي تحمل اسم مقدم الطلب وعنوانه باعتبارها إثباتًا للهوية؛ أو
- ن- تسجيل السيارة (المركبة): لأصحاب السيارات (المركبات): يمكن استخدام نسخة من تسجيل السيارة (المركبة) إذا كانت تحمل اسم مقدم الطلب وعنوانه؛ أو
- س- بطاقة هوية العمل: بطاقة هوية الموظف الحالية الصادرة عن جهة العمل التابع لها مقدم الطلب؛ أو
- ع- خطاب من جهة حكومية: خطاب من جهة حكومية يثبت هوية مقدم الطلب؛ أو
- ف- قد يُسمح باستخدام مستندات أخرى حسب كل حالة على حدة.



2. نموذج واحد من نماذج إثبات الدخل، مثل:

- أ- الإقرارات الضريبية الفيدرالية: نسخ من أحدث الإقرارات الضريبية الفيدرالية (من عام 2021 إلى الوقت الحاضر)، بما في ذلك جميع الجداول والمرفقات؛ أو
- ب- نماذج W-2: نسخ من نماذج W-2 لكل جهة عمل من العام السابق؛ أو
- ج- كعوب شيكات الأجر كعوب شيكات أجر حديثة تغطي الأشهر القليلة الماضية لإثبات الدخل الثابت؛ أو
- د- خطاب تحقق من الوظيفة: خطاب من جهة العمل يوضح وظيفة مقدم الطلب وراتبه ومدة عمله؛ أو
- هـ- كشف مخصصات الضمان الاجتماعي: كشف يوضح مبلغ مخصصات الضمان الاجتماعي المستلمة؛ أو
- و- دخل مخصصات المعاش أو التقاعد: مستندات تثبت دخل المعاش أو التقاعد، مثل كشف المخصصات؛ أو
- ز- مخصصات البطالة: مستندات تثبت مخصصات البطالة المتلقاة، إذا كان ذلك منطبقاً؛ أو
- ح- دخل الإعاقة: إثبات دخل الإعاقة، مثل كشوفات المخصصات؛ أو
- ط- مدفوعات النفقة أو إعالة الطفل: مستندات المحكمة أو الاتفاقيات المحررة والتي توضح مدفوعات النفقة أو إعالة الطفل المستلمة؛ أو
- ي- الدخل الإيجاري: مستندات تثبت الدخل الإيجاري الذي تحصل عليه من العقارات المملوكة؛ أو

- ح- الفائدة وحصص الأرباح: كشف الحساب المصرفي أو المؤسسات المالية توضح دخل الفوائد وأرباح الأسهم؛ أو
- ط- كشوفات الحساب المصرفية: نسخ من كشوفات الحساب المصرفية الحديثة التي توضح الودائع المنتظمة وأرصدة الحسابات؛ أو
- ي- سندات الادخار: دليل إثبات للفوائد المكتسبة من سندات الادخار؛ أو
- ك- مخصصات المحاربين القدامى: مستندات إثبات مخصصات المحاربين القدامى المتلقاة؛ أو
- ل- المساعدة العامة أو مساعدة TANF: إثبات تلقي أي مساعدة عامة أو المساعدة المؤقتة للعائلات المحتاجة (Temporary Assistance for Needy Families, TANF)؛ أو
- م- تعويضات العاملين: مستندات تثبت مخصصات تعويضات العاملين؛ أو
- ن- كشوفات المعاشات السنوية: كشوفات توضح الدخل المتأتي من المعاشات السنوية؛ أو
- س- الأسهم أو السندات: مستندات تثبت الدخل المتأتي من الأسهم أو السندات؛ أو
- ع- دخل الصندوق الاستئماني: إثبات الدخل من الصناديق الاستئمانية؛ أو
- ف- الإعانات الحكومية الأخرى: توثيق أي مساعدات حكومية أخرى تم الحصول عليها؛ أو
- ص- دخل العمل الحر: إذا كنت تعمل لحسابك الخاص، يمكن استخدام نسخ من الإقرارات الضريبية وبيانات الربح/الخسارة؛ أو
- ق- خطاب توضيح: خطاب يوضح أي ظروف خاصة تؤثر على الدخل؛ أو
- ر- قد يُسمح باستخدام مستندات أخرى حسب كل حالة على حدة.



3. نموذج واحد من نماذج إثبات الملكية، مثل:

- أ- صك الملكية (الحُجَّة): نسخة من سند الملكية موضح بها اسم مقدم الطلب باعتباره المالك؛ أو
- ب- بوليصة تأمين على حقوق الملكية: نسخة من بوليصة التأمين على حقوق الملكية والتي تثبت الملكية وأي أعباء/ رهون على العقار؛ أو
- ج- بيان الضرائب العقارية: بيان حالي للضرائب العقارية أو إيصال يشير إلى الملكية؛ أو
- د- بيان الرهن العقاري: بيان رهن عقاري حديث يوضح أن مقدم الطلب هو المقترض؛ أو
- هـ- بوليصة تأمين صاحب المنزل: نسخة من بوليصة التأمين الحالية لصاحب المنزل فيما يخص العقار؛ أو
- و- تقييم عقاري: تقرير تقييم عقاري حديث يتضمن اسم مقدم الطلب بصفته المالك؛ أو
- ز- إخطار بالتقييم العقاري: نسخة من إخطار بالتقييم العقاري من مكتب تقدير الضرائب المحلي؛ أو
- ح- كشف لحد ائتمان ملكية المنزل (Home Equity Line of Credit, HELOC): إن أمكن، يمكن استخدام كشف لحساب حد ائتمان ملكية المنزل؛ أو
- ط- اتفاقية شراء المنزل: نسخة من الاتفاقية المستخدمة عند شراء العقار؛ أو
- ي- بيان التسوية (-1HUD): بيان تسوية -1HUD المستخدم أثناء شراء العقار؛ أو
- ك- سند التخلي عن المطالبة: في حالة نقل ملكية العقار عن طريق سندات التخلي عن المطالبة (سندات المخالصة)، يمكن استخدام نسخة من السند؛ أو

- ل- استبيان للممتلكات: تقرير حديث باستبيان للممتلكات؛ أو
- م- سند ضمان: في حالة نقل ملكية العقار بموجب سند ضمان، تُستخدم نسخة من السند؛ أو
- ن- فواتير المرافق: فواتير مرافق حديثة موجهة لمقدم الطلب فيما يخص عنوان العقار؛ أو
- س- قد يُسمح باستخدام مستندات أخرى حسب كل حالة على حدة.



4. نموذج واحد من نماذج إثبات استئجار الوحدة محل الطلب المقدم، مثل:

- أ- اتفاقية الإيجار الموقعة الحالية؛ أو
- ب- اتفاقية أخرى محررة؛ أو
- ج- نسخ من الشيكات الملغاة أو كشوفات الحساب المصرفية التي تبين مدفوعات الإيجار إلى المالك؛ أو
- د- قد يُسمح باستخدام مستندات أخرى حسب كل حالة على حدة.

5. نموذج واحد من نماذج إثبات الإيجار المستحق، مثل:

- أ- دفتر الأستاذ الحالي الخاص بالإيجار والذي يوثق متأخرات المستأجر (عن كل شهر، بما في ذلك أي مساعدة إيجارية مسددة مسبقًا مباشرة إلى المالك، في حالة التوافر)
- ب- بيان/خطاب بالإيجار الحالي المستحق ويكون صادرًا عن المالك أو شركة الإدارة
- ج- إخطارات الإخلاء المسبقة، بما في ذلك إخطار السداد بمهلة 15 يومًا أو 3 أيام أو أي من إخطارات السداد الأخرى (مع وجوب تضمينها مبلغ الإيجار المستحق)؛ أو
- د- قد يُسمح باستخدام مستندات أخرى حسب كل حالة على حدة.

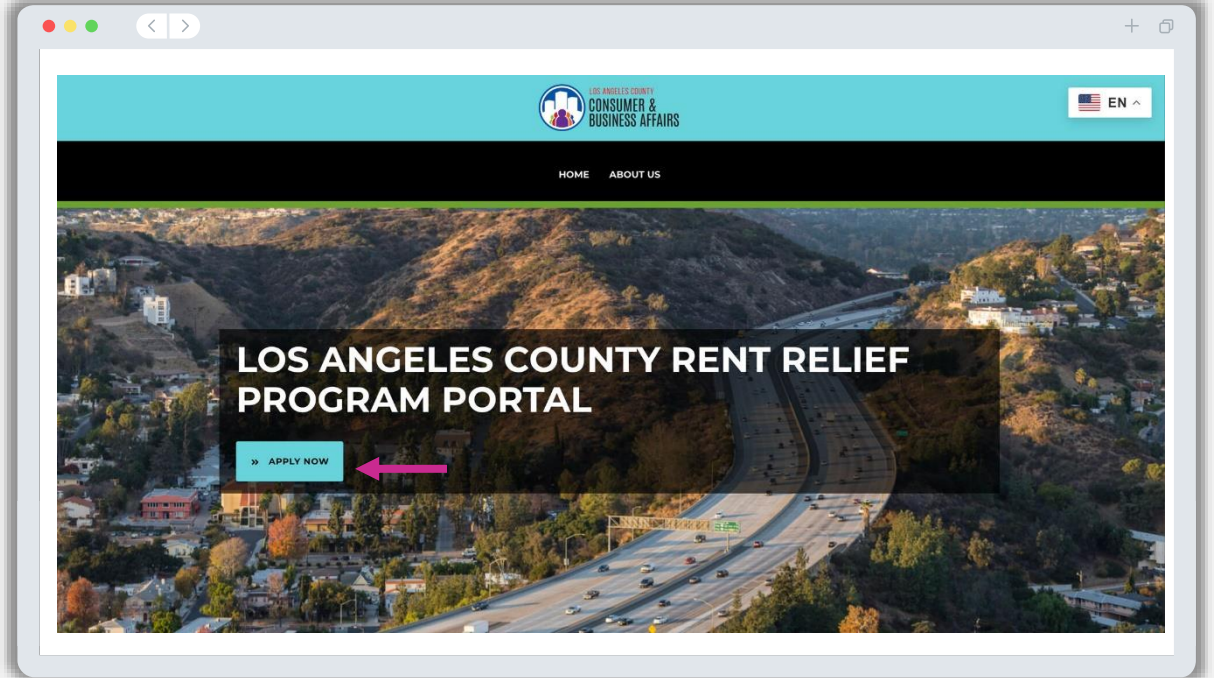
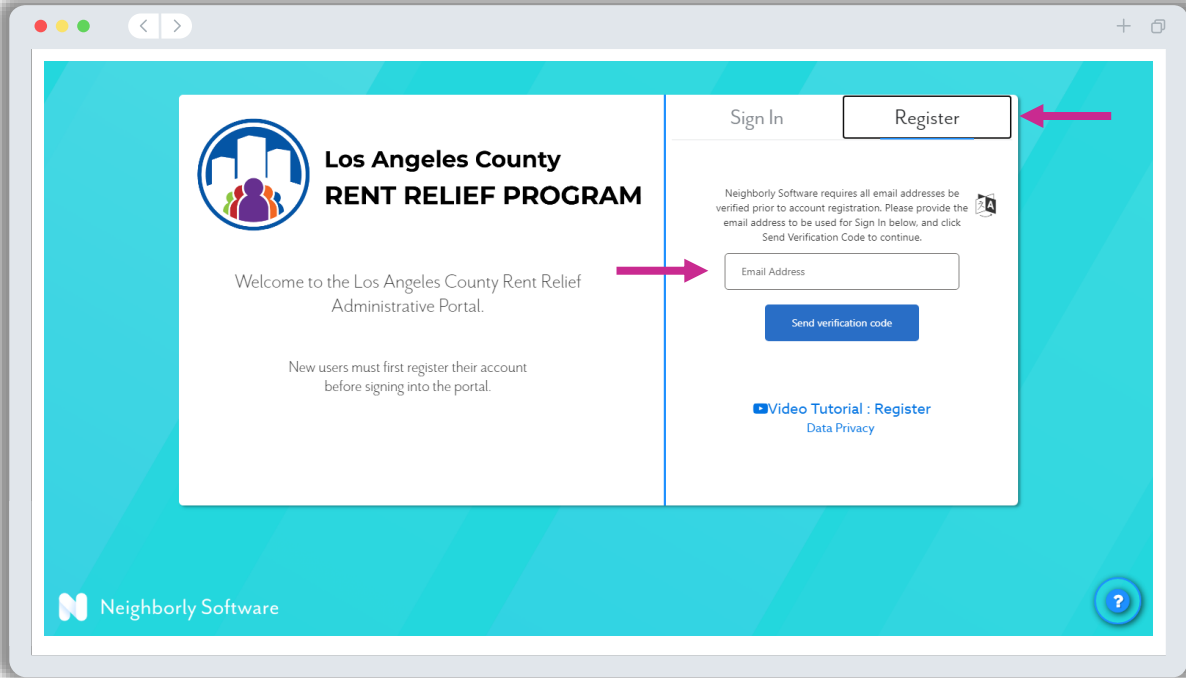
6. نموذج واحد من نماذج إثبات النفقات المؤهلة مستحقة السداد:

- أ- فاتورة (فواتير) المرافق الحالية التي توثق الرصيد المتأخر فيما يخص الغاز أو الكهرباء أو المياه أو التخلص من النفايات، وتكون صادرة من الشركات بما في ذلك، على سبيل المثال لا الحصر، شركة Southern California Gas Company و Southern California Edison و WM و Consolidated Disposal Service و Allied Waste Services؛
- ب- خدمات تنسيق الحدائق (المناظر الطبيعية)؛
- ج- أي رسوم مطبقة تُمرر إلى المستأجر باعتبارها جزءًا من اتفاقية الإيجار ومدفوعات الإيجار؛
- د- تكاليف الصيانة/الرعاية للمرافق المدرجة في عقد الإيجار والمدرجة في إيجار الوحدة؛ و
- هـ- أي رسوم متأخرة مُتكددة نتيجة لعدم تمكن المالك من سداد أي من نفقات المرافق المسموح بها وتكاليف الصيانة/الرعاية الموضحة أعلاه .



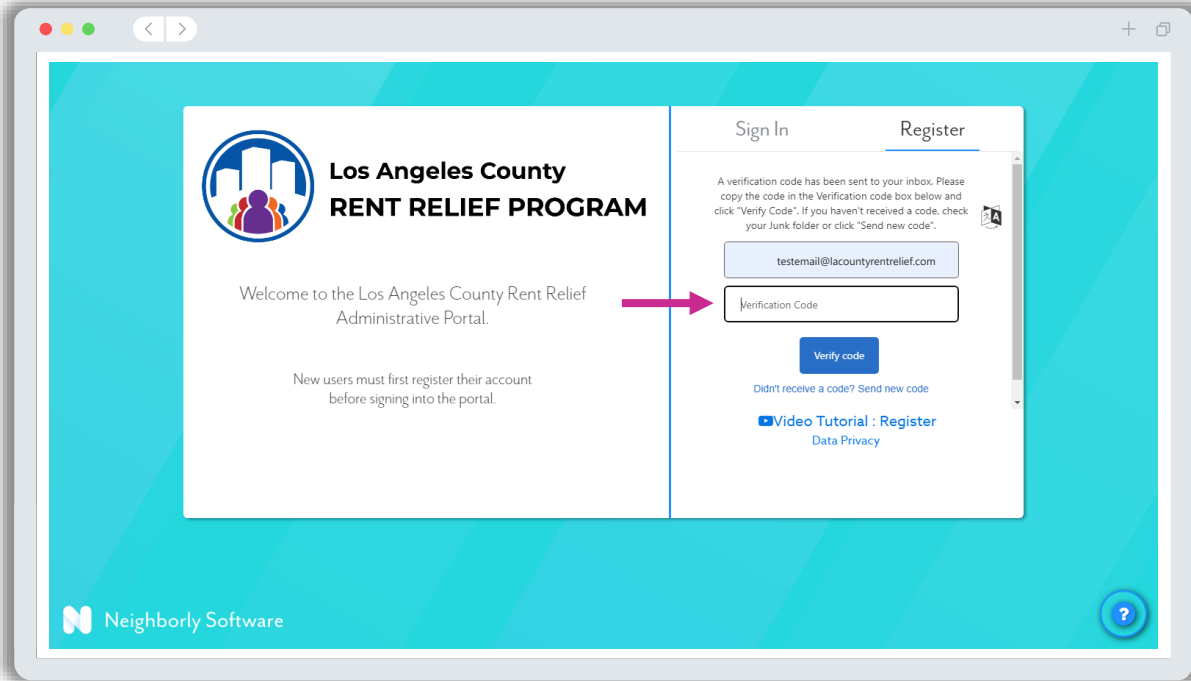
Los Angeles County RENT RELIEF PROGRAM

كيفية بدء الطلب



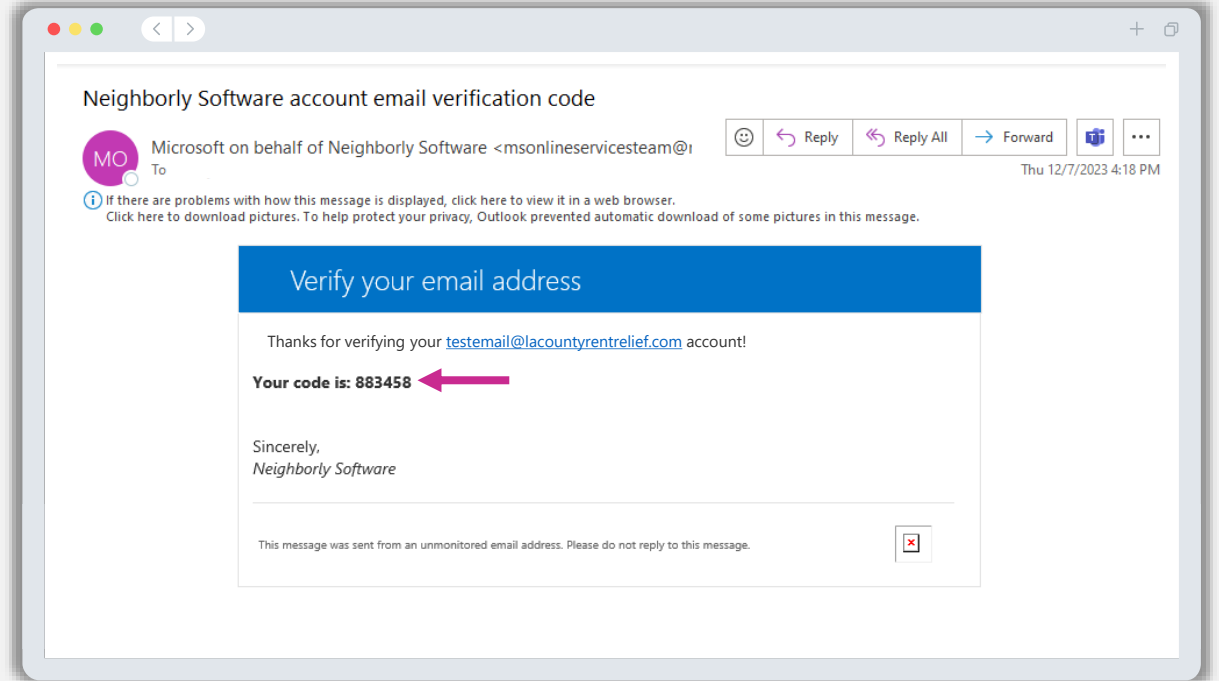
- 2 ستحتاج إلى تسجيل حساب للدخول إلى بوابة تقديم الطلبات.
1. حدد علامة التبويب **التسجيل**.
 2. أدخل عنوان بريدك الإلكتروني وانقر فوق **إرسال رمز التحقق**.

- 1 انتقل إلى www.lacountyrentrelief.com وانقر فوق **تقديم الطلب الآن**. سيعاد توجيهك إلى بوابة تقديم الطلبات.



انسخ رمز التحقق من بريدك الإلكتروني وأدخله.

4



سُرسل رمز إلى بريدك الإلكتروني للتحقق منه.
(ملاحظة مهمة: الرمز المذكور أعلاه مخصص لأغراض العرض التوضيحي فقط. وسوف تتسلم رمزًا فريدًا خاصًا بك.)

3

Los Angeles County
RENT RELIEF PROGRAM

Welcome to the Los Angeles County Rent Relief Participant Portal.

New users must first register their account before signing into the portal.

Sign In Register

Email Address
Email Address

Password
Password

Sign in

Forgot your password?

Video Tutorial: Reset Password
Data Privacy

بمجرد إنشاء كلمة المرور، سيعاد توجيهك لتسجيل الدخول إلى البوابة.

6

Los Angeles County
RENT RELIEF PROGRAM

Welcome to the Los Angeles County Rent Relief Participant Portal.

New users must first register their account before signing into the portal.

Sign In Register

E-mail address verified. You can now continue.

testemail@lacountyrentrelief.com

First Name

Last Name

New Password

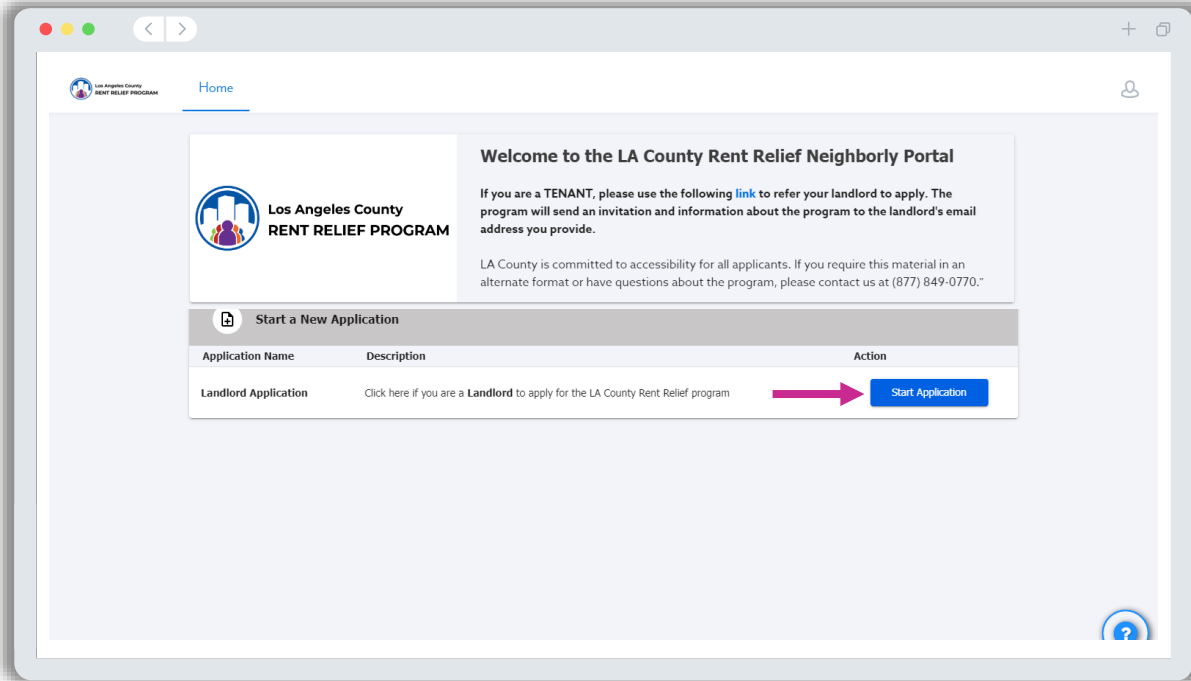
Confirm New Password

Create

Video Tutorial: Register
Data Privacy

أدخل اسمك الأول واسم العائلة، ثم قم بإنشاء كلمة مرور لحسابك. يجب أن تتكون كلمات المرور من 12 حرفاً على الأقل، وأن تحتوي على أحرف كبيرة وصغيرة ورقم وحرف خاص.

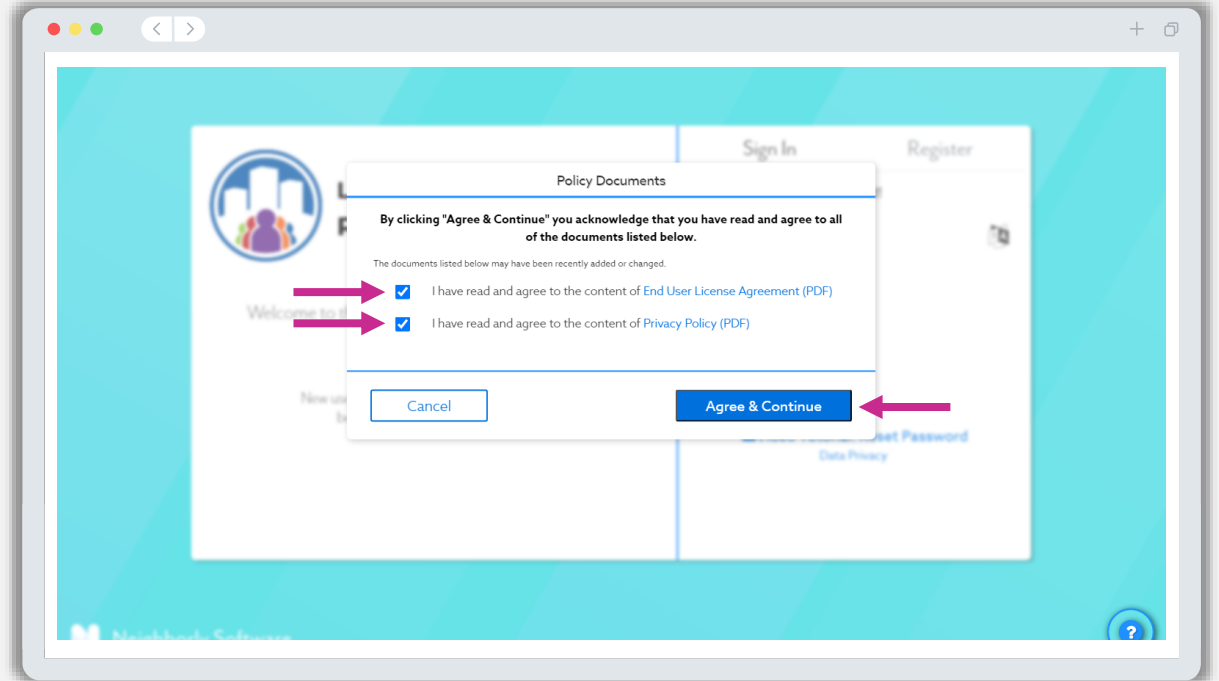
5



الملاك: اضغط فوق **بدء تقديم الطلب** لبدء عملية التقديم. لا ترسل طلبات متعددة، لأن ذلك قد يؤدي إلى تأخير مراجعة طلبك أو فقدان الأهلية.

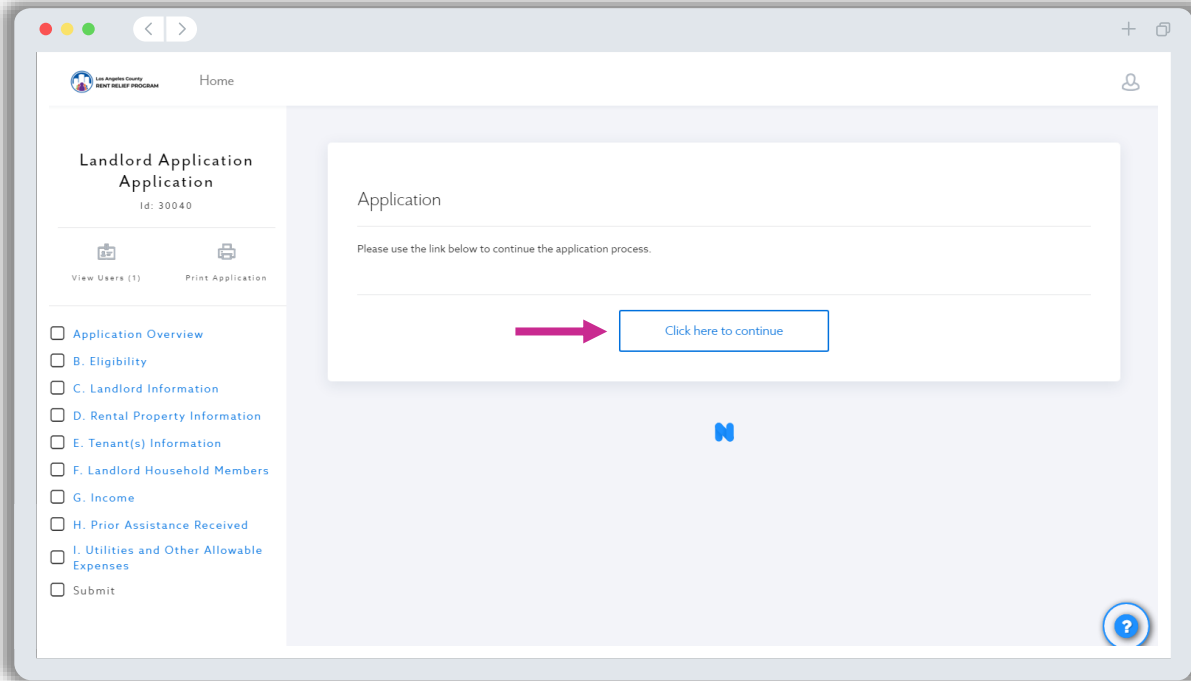
ملاحظة مهمة: إذا كنت **مُستأجرًا**، يُرجى استخدام هذا **الرابط** لإحالة مالك عقارك من أجل تقديم الطلب. سيُرسل البرنامج دعوة إلى عنوان البريد الإلكتروني الذي تقدمه لمالك العقار، فضلًا عن معلومات حول البرنامج.

8



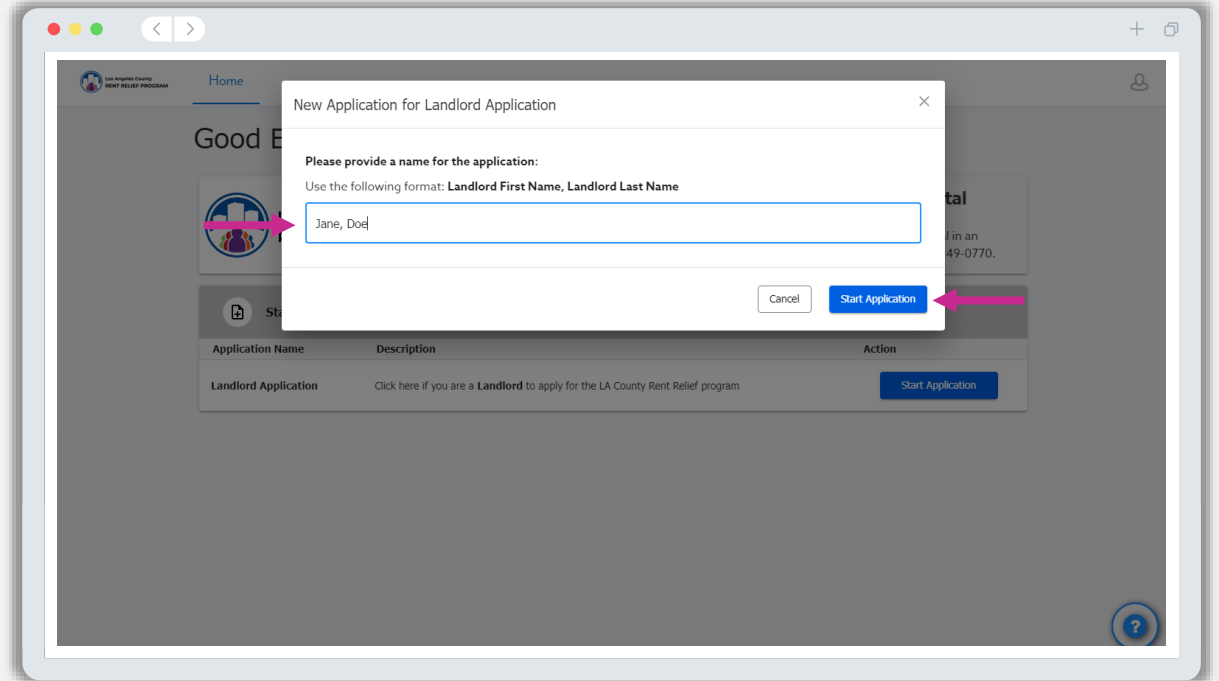
يُرجى الاطلاع على **اتفاقية ترخيص المستخدم النهائي** و **سياسة الخصوصية** . حدد كلا المربعين للموافقة على المستندات. انقر فوق **قبول وموافقة** للمتابعة.

7



10 لبدء تقديم طلبك، اضغط فوق **اضغط هنا للمتابعة**. سيعاد توجيهك إلى القسم الأول من الطلب تحت عنوان **فكرة عامة عن الطلب**.

يمكنك معاينة الطلب في [الصفحات 16-18](#).



9 اكتب اسمك الأول واسم العائلة بالصيغة التالية: **الاسم الأول، اسم العائلة**. اضغط فوق **بدء تقديم الطلب** للمتابعة.



Los Angeles County RENT RELIEF PROGRAM

عملية التقديم بالطلب

إقرار تصديق مقدم الطلب

سيكون إقرار تصديق مقدم الطلب إقرارًا يخضع لعقوبة الحنث باليمين. ستضمن إقرارات التصديق التالية في الطلب المقدم وستعتبر شرطًا لقبول الحصول على المنحة:

• المالك الشرعي لأربع وحدات أقل

• استيفاء المنحة للإيجار المتأخر.

• مساعدات تخفيف أعباء الإيجار أو الرهون العقارية السابقة التي جرت الاستفادة منها من برنامج لوس أنجلوس للحفاظ على المسكن (Stay Housed LA) أو برنامج مقاطعة لوس أنجلوس لتخفيف أعباء الرهن العقاري.

• إن قبول الحصول على هذه المنحة يمنع مقدم الطلب (أو وكلائه) من مباشرة إجراءات الإخلاء بسبب عدم سداد الإيجار الذي تغطيه المنحة، أو مواصلة مثل تلك الإجراءات.

طلب واحد لكل وحدة على حدة

يُرجى عدم إرسال طلبات متعددة. قد يؤدي تقديم طلبات متعددة إلى تأخير مراجعة طلبك.

• لا يجوز لأي فرد تقديم أكثر من طلب والمصادقة عليه نيابةً عن نفس الوحدة المؤجرة.

• لا يمكن أن يكون المالك والمستأجر هما نفس الشخص.

معلومات الهوية الشخصية (Personal Identification Information, PII)

لا يجوز نقل معلومات الهوية الشخصية من المستأجرين أو الملاك عبر البريد الإلكتروني.

• يتم تحميل جميع المستندات الداعمة للطلب مباشرة على بوابة تقديم الطلبات بمعرفة مقدمي الطلبات.

يتلقى جميع أعضاء فريق إدارة الحالة تدريجيًا على أمثلة معلومات الهوية الشخصية التي يتكرر استخدامها في البرنامج وعلى مسؤولياتهم إزاء الحفاظ على حساسية هذه البيانات وحمايتها.

مشاركة المستأجر

سيُطلب من المستأجرين التحقق من صحة المعلومات المقدمة في الطلب، بما يتضمن على سبيل المثال لا الحصر:

• التحقق من مستويات دخلهم المذكورة في الطلب.

• التحقق من إقامتهم حاليًا في الوحدة المتضررة (أي الوحدة التي يطلب المالك تخفيف الأعباء بخصوصها).

سيتصل ممثل البرنامج بالمستأجر لديك بخصوص المعلومات أو المستندات الناقصة في طلبك المقدم للاستفادة من برنامج تخفيف أعباء الإيجار بمقاطعة لوس أنجلوس. قد يؤدي عدم رد المستأجرين إلى تأخير مراجعة الطلب أو استبعاده.

يُرجى ملاحظة: التمويل المخصص لهذا البرنامج محدود، وقد يتجاوز عدد المتقدمين الذين يستوفون متطلبات الأهلية الأموال المتاحة. إن تقديم الطلبات و/أو استيفاء متطلبات الأهلية للبرنامج لا يضمن بالضرورة الحصول على التمويل.

اضغط هنا لمعاينة الطلب باللغة الإنجليزية .

وقريبًا ستتاح المزيد من اللغات! ستتمكن من استعراض الطلب باللغات التالية:

- العربية
- الأرمنية
- الصينية (المبسطة والتقليدية)
- الفارسية
- الهندية
- اليابانية
- الخمير/ الكمبودية
- الكورية
- الروسية
- الإسبانية
- التاغالوغ
- التايلندية
- فيتنامي

يُرجى الاستمرار في متابعة www.lacountyrentrelief.com للاطلاع على أحدث المستجدات.



Los Angeles County RENT RELIEF PROGRAM

عملية المراجعة



بالإضافة إلى تحديد أهلية مقدم الطلب، فإن عملية مراجعة الطلب تضمن عدم إصدار مدفوعات مكررة من خلال تأكيد الحد الأدنى من المعايير التالية:

أ- لا يجوز لأي فرد تقديم أكثر من طلب والمصادقة عليه نيابة عن نفس الوحدة المؤجرة.

ب- لا يمكن أن يكون المالك والمستأجر هما نفس الشخص.

إذا كان الطلب يفتقر إلى أي معلومات أو كانت هناك حاجة إلى مستندات إضافية لتقديم توصية بالأهلية، أو كلا الأمرين، فسيضطلع مدير الحالة بالمتابعة مع مقدم الطلب باستخدام طريقة الاتصال المفضلة لديه (على سبيل المثال، المكالمات الهاتفية أو رسائل البريد الإلكتروني) وإعادة تكليف مقدم الطلب بالتوجه لبوابة تقديم الطلبات.

يمكنك تسجيل الدخول على البوابة في أي وقت للاطلاع على مستجدات حالة طلبك. يرجى الرجوع إلى [الصفحات 21-23](#) للتعرف على الحالات المختلفة للطلب وما تعنيه.

تابع في الصفحة التالية.

سيضطلع مديرو الحالة امختصون بهذا البرنامج بمراجعة المعلومات التالية، على سبيل المثال لا الحصر، لتحديد ما إذا كان مقدم الطلب مؤهلاً:

أ- التأكد من أن عنوان العقار المستأجر يقع داخل مقاطعة لوس أنجلوس، مع استثناء مدينة لوس أنجلوس.

ب- التحقق من ملكية الوحدة المستأجرة باستخدام مستندات مقدم الطلب والحصول على مصادقات الأطراف الثالثة (الجهات الخارجية) عليها).

ج- تأكيد الهوية والعلاقة الإيجارية للمستأجر.

د- التأكد من شغل المستأجر المتضرر حاليًا للوحدة المعنيّة بالأمر .

هـ- التأكد من استحقاق متأخرات الإيجار والنفقات في 1 أبريل 2022 أو بعده.

و- التحقق من صحة استيفاء مقدم الطلب و/ أو المستأجر لشروط متوسط الدخل في المنطقة (Area (Median Income, AMI).

ز- التحقق من صحة بيانات السداد وبيانات نموذج 9W باستخدام الموارد الخارجية.

ح- حساب مدفوعات المنحة.



تحقق من بوابة تقديم الطلبات مرارًا وتكرارًا وفي أي وقت للاطلاع على مستجدات حالة طلبك والمهام التي تكلف بها بخصوص طلبك للحصول على برنامج منحة تخفيف أعباء الإيجار بمقاطعة لوس أنجلوس.

حالة مقدم الطلب	المقصود منها
لم يُقدم الطلب	لقد بدأ المالك تقديم الطلب؛ ومع ذلك، لم يتم تقديم الطلب. • لا يزال بإمكان المالك إجراء تغييرات على الطلب أثناء تقدمه. بمجرد تقديم المالك للطلب، لن يتمكن من إجراء التعديلات دون مساعدة من مدير الحالة.
تم تقديم الطلب: انتظار التوزيع على الفئة المناسبة	لقد قدم المالك طلبًا وهو في انتظار ترتيبه من حيث الأولوية.
تم تقديم الطلب: فئة الانتظار (1)	لقد قدم المالك طلبه، واستنادًا إلى بيانات ترتيب الأولوية، تم تحديده باعتباره ملفًا ضمن فئة الأولوية القصوى.
تم تقديم الطلب: فئة الانتظار (2)	لقد قدم المالك طلبه، واستنادًا إلى بيانات ترتيب الأولوية، تم تحديده باعتباره ملفًا ضمن فئة الأولوية الثانية. • لن تتم معالجة ملفات فئة الأولوية الثانية إلا بعد اكتمال ملفات فئة الأولوية القصوى
تم تقديم الطلب: فئة الانتظار (3)	لقد قدم المالك طلبه، وبناءً على بيانات الأولوية، تم تحديده ضمن فئة الأولوية الثالثة. • تتوقف مراجعة ملفات الأولوية الثالثة على استكمال حالات فئتي الأولوية القصوى والأولوية الثانية.
تم تقديم الطلب: فئة الانتظار (4)	لقد قدم المالك طلبه، وبناءً على بيانات الأولوية، تم تحديده ضمن فئة الأولوية الرابعة. • ترتب مراجعة ملفات فئة الأولوية الرابعة بإكمال فئات الأولوية القصوى والثانية والثالثة.
الطلب قيد المراجعة	تم تكليف مدير للحالة ليتولى الملف.

تابع في الصفحة التالية.



عابن بوابة تقديم الطلبات مرارًا وتكرارًا وفي أي وقت للاطلاع على مستجدات حالة طلبك والمهام التي تكلف بها بخصوص طلبك للحصول على برنامج منحة تخفيف أعباء الإيجار بمقاطعة لوس أنجلوس.

حالة مقدم الطلب	المقصود منه
في انتظار معلومات إضافية	طلب مدير الحالة مزيدًا من المعلومات أو المستندات التي لم تُقدم بعد في الطلب المقدم من المالك، أو كلا الأمرين.
في انتظار معلومات إضافية عن المستأجر	قدم طلب المالك جميع المستندات اللازمة؛ إلا أن المستأجر لم يثبت أهليته. سيقوم مدير الحالة بالتواصل للحصول على معلومات المستأجر الناقصة
الطلب قيد المراجعة	الطلب قيد المراجعة بواسطة فريق إدارة الحالات.
تم التقديم للحصول على مبلغ الدفع	يعتبر الملف مؤهلاً للحصول على منحة وقد تم تقديمه للحصول على المبلغ.
الدفع في انتظار المراجعة النهائية	سيتم الانتهاء من المراجعة النهائية قبل معالجة الدفع.
تم صرف المبلغ	تم صرف المبلغ لمقدم الطلب.
اكتمل الطلب: غير مؤهل	بعد التأكيد من فريق إدارة الحالة، تبين أن الملف غير مؤهل. ويُرسل إخطار بعدم الأهلية بواسطة المختص أو مدير الحالة، مع توضيح أسباب الاستبعاد.
تم تقديم الطعن	بعد إثبات عدم الأهلية، سيمتَح مقدمو الطلبات خيار الطعن ضد مسوغات عدم الأهلية.
الطعن قيد المراجعة	تم تكليف أحد منسقي الطعون بتولي الملف وقد بدأ في المراجعة.

تابع في الصفحة التالية.

عابن بوابة تقديم الطلبات مرارًا وتكرارًا وفي أي وقت للاطلاع على مستجدات حالة طلبك والمهام التي تكلف بها بخصوص طلبك للحصول على برنامج منحة تخفيف أعباء الإيجار بمقاطعة لوس أنجلوس.

حالة مقدم الطلب	المقصود منه
تم قبول الطعن	قرر منسق الطعون أن الملف يستوفي معايير الأهلية بعد مراجعة مستندات الطعن المقدمة. سيرسل منسق الطعون رسالة عبر البريد الإلكتروني تتضمن تفاصيل المسوغات التي طعن عليها مقدم الطلب بنجاح.
تم رفض الطعن: الملف غير مؤهل	قرر منسق الطعون أن الملف لا يزال غير مؤهل.
تعذر الاستجابة	أجرى مدير الحالة العديد من المحاولات للتواصل، ولكن المالك لم يستجب.
تعذر استجابة المستأجر	أجرى مدير الحالة العديد من المحاولات للتواصل، ولكن المستأجر لم يستجب.
مكرر	لدى المالك أكثر من ملف عن نفس الوحدة المؤجرة.
مكرر - المستأجر	لدى المستأجر أكثر من ملف عن نفس الوحدة المؤجرة.
مُنسحب	اتصل المالك بمدير الحالة وأبدى عدم رغبته في استمرار المشاركة
إحالة الطلب المقدم	لا يقع مقدم الطلب ضمن اختصاص هذا البرنامج وسيتلقى موارد خارجية من مدير حالته للحصول على مساعدات/ أدوات دعم أخرى.

تابع في الصفحة التالية.



Los Angeles County RENT RELIEF PROGRAM

عملية الطعون



إذا كانت هناك حاجة إلى التواصل أو المزيد من التوضيحات، فسيقوم أحد أعضاء الفريق بالمتابعة مع مقدم الطلب باستخدام طريقة الاتصال المفضلة لديهم. في حالة قيام مقدم الطلب بتقديم المعلومات المطلوبة، فستؤخذ في الاعتبار عند اتخاذ القرار بشأن الطعن. وخلاف ذلك، لن يُنظر سوى في المستندات والمعلومات المقدمة في وقت اتخاذ القرار بشأن المنحة. عند الانتهاء من المراجعة، سيقوم أحد أعضاء الفريق إما بقبول الطعن أو رفضه.

مراجعة الطعون هي المراجعة النهائية للطلب بمجرد تقديمه من خلال نظام الطعون. وسيُرسَل الإخطار النهائي بشأن حالة الطعن إلى مقدم الطلب والمستأجر.

بمجرد مراجعة الطلب، سيُتخذ القرار إما بمنح مقدم الطلب المبلغ الكامل الذي تقدم بطلبه، أو مبلغ جزئي من طلبه، أو اعتبار مقدم الطلب غير مؤهل للحصول على المنحة.

يُرجى الملاحظة: التمويل المخصص لهذا البرنامج محدود، وقد يتجاوز عدد المتقدمين الذين يستوفون متطلبات الأهلية الأموال المتاحة. إن تقديم الطلبات و/أو استيفاء متطلبات الأهلية للبرنامج لا يضمن بالضرورة الحصول على التمويل.

يجوز لمقدم الطلب أن يطعن على القرار باتباع التعليمات الواردة في رسالة البريد الإلكتروني الخاصة بالقرار أو عن طريق إكمال نموذج نظام الطعون ببرنامج تخفيف أعباء الإيجار بمقاطعة لوس أنجلوس عبر (أدخل الرابط هنا) وتقديم جميع المستندات اللازمة لدعم الطلب.

- يجوز لمقدم الطلب تقديم طعن واحد فقط.
- يجب أن يُقدّم الطعن إلى البرنامج خلال 30 يومًا من تاريخ الإخطار بعدم الأهلية.

بمجرد تقديم الطعن بنجاح، سيُباشِر أعضاء الفريق المعينون خصيصًا لهذا البرنامج مراجعة الطعن المقدم. لن تغطي المراجعة سوى المعلومات المتعلقة بالسبب وراء الطعن الوارد من مقدم الطلب.



Los Angeles County RENT RELIEF PROGRAM

مركز اتصال العملاء

(877) 849-0770

الإثنين - الأحد*

7:00 صباحًا - 7:00 مساءً بتوقيت المحيط الهادئ

* باستثناء أيام العطلات الفيدرالية والخاصة بالولاية

روابط سريعة

[نظرة عامة على البرنامج](#)

[المستندات المطلوبة](#)

[كيفية بدء طلب التقدم](#)

[عملية التقدم بالطلب](#)

[عملية المراجعة](#)

[عملية الطعون](#)